



Vård- och omsorgsnämnden

Ledamöter

Fred Rydberg (KD), Ordförande
Per-Arne Öhman (M)
Lisbeth Bolin (C)
Paul Ohvanainen (SD), 1:e vice ordförande
Carolina Cranser (S)
Inger Wallin (S)
Birgitta Green (Båp)

Ersättare

Helene Plahn (M)
Per Widén (C)
Lilly-Ann Strömberg (S)

Vård- och omsorgsnämnden kallas till sammanträde

Dag och tid tisdagen den 23 januari 2024, kl. 18:00

Plats Övergransalen, Kommunhuset, Bålsta

Ärenden

1. Mötets öppnande och anmälan av övriga frågor 2024
Dnr 2024/00002
2. Information från förvaltningen
Dnr 2024/00005
3. Förslag till förändrade avgifter för hemtjänstinsatser i Håbo kommun

Dnr 2023/00179
4. Resultatredovisning hemtjänstindex 2023
Dnr 2024/00010
5. Avgifter för arbetsresor inom Håbo kommun
Dnr 2024/00015
6. Reviderad delegationsordning vård- och omsorgsnämnden
Dnr 2023/00184
7. Revidering av reglemente KPR
Dnr 2023/00207
8. Redovisning av anmälningsärenden och inkomna protokoll år 2024
Dnr 2024/00003
9. Redovisning av delegationsbeslut
Dnr 2024/00004
10. Övriga frågor
Dnr 2024/00006

Fred Rydberg
Ordförande

Vård- och omsorgsförvaltningen

Niki Mallouppas Carlquist, Nämndsekreterare
niki.mallouppas.carlquist@habo.se

Mötets öppnande och anmälan av övriga frågor 2024

Förslag till beslut

1. Vård- och omsorgsnämnden beslutar att utse Carolina Cranser (S) till justerare av dagens protokoll.
2. Vård- och omsorgsnämnden godkänner fredagen den 26 januari 2024, klockan 14:00 att justera protokollet.
3. Vård- och omsorgsnämnden fastställer dagordningen med eventuellt tillägg av övriga frågor.

Sammanfattning

Vård- och omsorgsnämnden öppnar dagens sammanträde med kontroll av närvaro. Vård- och omsorgsnämnden utser Carolina Cranser (S) till justerare av dagens protokoll och godkänner därefter förslaget att justera fredagen den 26 januari 2024, klockan 14:00. Eventuella övriga frågor anmäls, därefter godkänns dagordningen.

Ekonomiska konsekvenser och finansiering

Beslutet innebär inga ekonomiska konsekvenser.

Barnperspektivet

Beslutet har ingen påverkan ur ett barnperspektiv.

Näringslivsperspektivet

Beslutet har ingen påverkan på näringslivet.

Uppföljning

Beslutet kräver ingen uppföljning.

Beslutsunderlag

- Denna tjänsteskrivelse nr 7930, daterad 2024-01-08.
-

Vård- och omsorgsförvaltningen

Niki Mallouppas Carlquist, Nämndsekreterare
niki.mallouppas.carlquist@habo.se

Information från förvaltningen

Förslag till beslut

1. Vård och omsorgsnämnden tackar för informationen.

Sammanfattning

Vård- och omsorgsförvaltningen presenterar aktuell information till Vård- och omsorgsnämnden.

Avdelningen för hemtjänst

Nuläge

Återkoppling jul

Nya scheman för två av hemtjänstgrupperna

Avdelningen för äldreomsorg och sjukvård i hemmet

Nuläge

Återkoppling jul

Nattschema

Namnbyte Västerhagsvägen/Parkgården

Myndighetsavdelningen

Nuläge

Återkoppling jul

Köläge

Kostenheten

Förvaltningsövergripande

Nuläge

Återkoppling jul

Återkoppling handlingsplan PWC

Uppstart Pomona

Matleveranser Plommonvägen 6



Vård- och omsorgsförvaltningen

Reservaggregat

Ekonomiska konsekvenser och finansiering

Beslutet innebär inga ekonomiska konsekvenser.

Barnperspektivet

Beslutet har ingen påverkan ur ett barnperspektiv.

Näringslivsperspektivet

Beslutet har ingen påverkan på näringslivet.

Uppföljning

Beslutet kräver ingen uppföljning.

Beslutsunderlag

- Denna tjänsteskrivelse nr 7931, daterad 2024-01-08.
 - Uppdrag och verkställighet 2024-01-23 nr 7931, daterad 2024-01-08.
-

Uppdrag och verkställighet - 2024 (Vård- och omsorgsnämnden inkl. alla underliggande)

Ärendetyp	Uppdrag/verkställighet	Uppdragsgivare	Uppdragstagare	Ansvarig	Status + Kommentar
Uppdrag	Uppdrag angående visstidsanställning/fastanställning av timanställda inom socialförvaltningen (Kommunstyrelsen) Ärendenummer 2020/00185 Beslutsdatum 2020-09-14 § 198 Kommunstyrelsen uppdrar till förvaltningen att undersöka hur många timavlönade, visstids och tillsvidareanställda kommunen har som saknar undersköterskeutbildning och om kommunen har några med LAS-företrädare som saknar utbildning och som skulle kunna vara aktuella för äldreomsorgslyftet	Kommunstyrelsen	Vård- och omsorgsnämnden		
Uppdrag	Uppföljning och insyn av privata utförare - uppföljning av nämndernas programarbete (Kommunstyrelsen) Dnr 2022/1691 KS 2023-02-08 § 39 "Kommunstyrelsen ger kommunledningsförvaltningen i uppdrag att från nämnderna begära in en rapportering om nämndernas uppföljning av den verksamhet som inom nämndens område utförs av privata utförare"	Kommunstyrelsen	Samtliga nämnder		
	Översyn av tillgänglighet och begränsningsåtgärder i demensverksamheterna (Vård- och omsorgsnämnden) Diarienummer 2019/00062 Beslutsdatum 2019-11-05 § 112 Förvaltningen får i uppdrag att utreda möjligheten att öka tillgängligheten och minska begränsningsåtgärder i verksamheter för personer med demenssjukdom Beslutsdatum 2022-02-22 Vård- och omsorgsnämnden ger förvaltningen i uppdrag att tillsammans med fastighetsavdelningen genomföra en förstudie gällande miljön på Solängens särskilda boende. Beslutsdatum 2022-04-05 1. Vård- och omsorgsnämnden godkänner förvaltningens förslag på planerade åtgärder för att minska tvångs- och begränsningsåtgärder i verksamheter för personer med demenssjukdom. 2. Vård- och omsorgsnämnden godkänner angiven tidsplan för planerade åtgärder. Med anledning av ovanstående avbryts uppdraget - Fördjupad utredning av tillgänglighetsanpassning på Solängen Diarienummer 2019/00013 Beslutsdatum 2019-11-05 § 113 Beslutsdatum 2022-08-30 § 79 1. Vård- och omsorgsnämnden noterar informationen 2. Vård- och omsorgsnämnden beslutar att ge förvaltningen i uppdrag att fortsätta utreda möjligheten att utöka tillgängligheten till utemiljön på Solängen. 3. Vård- och omsorgsnämnden ger förvaltningen att återkomma med lägesrapport till nämnden i december 2022.		Socialförvaltningen		

Motion: Nytt flyktingpolitiskt program (Vård- och omsorgsnämnden)
Dnr: 2022/1009
KF 2022-06-13 §87

Kommunfullmäktige

Hyresmodell vård- och omsorgsboenden (Vård- och omsorgsnämnden)

Ärendenummer VON 2021/00018
Beslutsdatum 2021-04-06 § 24 1. Vård- och omsorgsnämnden beslutar att ge förvaltningen i uppdrag att i samverkan med kommunens fastighetsavdelning ta fram ett förslag till hyressättningsmodell för kommunens vård- och omsorgsverksamheter.
2. Modellen ska vara klar att ta i bruk 2022

Nämnd

socialförvaltningen

Distanslarm (Vård- och omsorgsnämnden)

Ärendenummer VON 2021/00109
Beslutsdatum 2021-12-14 § 112 Vård- och omsorgsnämnden ger förvaltningen i uppdrag att se över om det går att utöka räckvidden för larm utanför bostaden och att förvaltningen ska återkomma med svar under första halvåret år 2022.
Beslutsdatum 2022-05-03 § 39 Vård- och omsorgsnämnden tackar för informationen
Beslutsdatum 2022-06-14 § 57 1. Vård- och omsorgsnämnden beslutar att ge förvaltningen i uppdrag att fortsätta utreda ett möjligt införande av distanslarm.
2. Vård- och omsorgsnämnden ger förvaltningen i uppdrag att återkomma med förslag på en övergångslösning för brukare inom hemtjänsten till nämnden i augusti.

Nämnd

socialförvaltningen

Beslutsdatum 2022-08-30 § 80

1. Vård- och omsorgsnämnden godkänner förvaltningens tidsplan för fortsatt utredning av ett möjligt införande av distanslarm.
2. Vård- och omsorgsnämnden godkänner förvaltningens förslag på temporär lösning gällande distanslarm.

kartläggning av framtida behov av äldreomsorg för finsktalande personer (Vård- och omsorgsnämnden)

Nämnd

Socialförvaltningen

Ärendenummer VON 2022/00022

Beslutsdatum 2022-04-05 §29 Vård- och omsorgsnämnden uppdrar åt socialförvaltningen att tillsammans med ansvarig för finskt förvaltningsområde genomföra en fördjupad kartläggning kring efterfrågan och kommande behov av äldreomsorg för finsktalande personer i Håbo

Utredning utveckla språkfärdigheter inom SÅBO och hemtjänst (Vård- och omsorgsnämnden)

Nämnd

Socialförvaltningen

Ärendenummer VON 2022/00041

Beslutsdatum 2022-04-05 § 36 Vård- och omsorgsnämnden ger förvaltningen i uppdrag att utreda införandet av språkstest som komplettering till socialstyrelsens allmänna råd. Utredningen ska även belysa möjligheterna för anställda på SÅBO och inom hemtjänst att vid behov utveckla sina språkfärdigheter i svenska på betald tid. Utredningen ska, utöver tillsvidareanställda, även omfatta anställda vikarier och inhyrd personal. KPR och KFR ska vara remissorgan för utredningen. Förvaltningen ska återkomma med tidsplan för utredningen under nästa sammanträde.

Beslutsdatum 2022-06-14 § 56 1. Vård- och omsorgsnämnden tar del av informationen och godkänner förvaltningens tidsplan för utredning.

2. Vård- och omsorgsnämnden godkänner förvaltningens förslag att i avvaktan på socialstyrelsens utredning, gällande språkbedömningsstöd, införa interna språkstester som ett komplement vid nyrekrytering.

Motion: säkra elförsörjningen på Håbos vård- och omsorgsboenden (Vård- och omsorgsnämnden)

Kommunfullmäktige

Dnr 2023/231

KF 2023-02-27 § 36

Ärendetyp	Uppdrag/verkställighet	Uppdragsgivare	Uppdragstagare	Ansvarig	Status + Kommentar
	<p>Informationsärende. Hanteringen av Pomona (Presentation av utredningsrapport: vad som är bäst för Håbos äldre) (Vård- och omsorgsnämnden)</p> <p>D.nr: 2022/00177 KSAU 2023-05-17</p> <p>Återremiss: av ärendet som heter "Presentation av utredningsrapport: vad som är bäst för Håbos äldre"</p> <p>Kommunstyrelsens arbetsutskott beslutar att ärendet ska återremitteras för att Kommunala Pensionärsrådet och Kommunala Funktionsrättsrådet ska lämna ett yttrande om utredningsrapporten, samt att förvaltningen ska ta ställning till om alla utredningsdirektiv finns med i rapporten.</p>	Kommunstyrelsen	Kommunstyrelsen		
Verkställighet	<p>Namnbyte på äldreboende (Vård- och omsorgsnämnden)</p> <p>Dnr 2022/01526</p> <p>KF 2023-11-13 § 179, bifallet medborgarförslag</p>	Kommunfullmäktige			

Vård- och omsorgsförvaltningen
Marie Rönnqvist-Borneteg, Avdelningschef
Jari-Matti Heikkinen, Verksamhetscontroller

Förslag till förändrade avgifter för hemtjänstinsatser i Håbo kommun

Förslag till beslut

1. Vård- och omsorgsnämnden godkänner förvaltningens förslag till ny taxa för avgifter gällande hemtjänstinsatser och hemställer till kommunfullmäktige att anta förslaget till nya avgifter för vård och omsorgsnämnden.
2. Vård- och omsorgsnämnden föreslår kommunfullmäktige att upphäva tidigare beslutade avgifter för hemtjänstinsatser, KF 2017-02-27 § 20.
3. Vård- och omsorgsnämnden beslutar att paragrafen justeras omedelbart.

Sammanfattning

I tjänsteskrivelsen redovisas ett förslag till förändrad taxekonstruktion och förändrad avgift för hemtjänstinsatser i Håbo kommun. Bakgrunden till förslaget är vård- och omsorgsnämndens höga nettokostnader, låga avgiftsintäkter och PWC:s granskning av hemtjänsten under våren 2023. Åtgärder för att nå en ekonomi i balans som presenteras i mål- och budget för 2024 samt plan för 2025-2026 förutsätter ett tydligt ökat avgiftsuttag. Avgiftsintäkterna behöver harmonisera med rikets övriga kommuners nivåer. Tjänsteskrivelsen redovisar resultaten från PWC:s granskning, statistiska jämförelser med andra kommuner samt ett förslag till en förändrad taxekonstruktion. Dessutom redovisas den redan existerande lagliga regleringen av avgiftsuttag (i Socialtjänstlagen).

PWC:s granskning av hemtjänsten (punkt 2.1)

I PwC:s genomlysning av hemtjänsten daterad 2023-06-21 redovisas ett avsnitt som benämns: "Avgiftssystem i Håbo kommun i jämförelse med liknande kommuner". Håbo kommuns avgiftssystem är sedan flera år tillbaka indelat i sex nivåer och den är enligt PWC jämförelsevis generös. Håbo kommuns taxa innebär att maxtaxan nås först vid 35 timmar per månad enligt PwC beräkningar.

Låga avgiftsintäkter (punkt 2.2)

Intäkterna för avgifter inom äldreomsorgen för Håbo kommun är i jämförelse med riket, länet och liknande kommuner i riket tydligt lägre (redovisas i separat avsnitt i ärendet). Kommunen behöver ha en likvärdig nivå på intäkterna som övriga kommuner i länet och riket för en långsiktigt hållbar ekonomi i nämnden och kommunen. I detta ärende föreslås därav ett alternativ till en ny taxekonstruktion för ökade avgiftsintäkter. Taxekonstruktionen innebär en enkel timtaxa utan avgiftsnivåer.

Vård- och omsorgsförvaltningen

Förslag till förändrad taxekonstruktion (punkt 2.3)

I ärendet föreslås en taxekonstruktion som används i flera kommuner som innebär tydligt förbättrade möjligheter för kommunen till ökade avgiftsintäkter.

Förslaget innebär att alla nivåer som subventionerar avgiften tas bort och en enkel timtaxa utan nivåer tillämpas. Ingen skillnad görs för de olika insatserna, det vill säga service och omvårdnad.

Förslaget förordar en timkostnad som är på en nationell genomsnittsnivå. Förslaget är 368 kr/timme för hemtjänst och maxtaxan nås vid 7 timmars hemtjänst (2024). Timtaxan föreslås sedan att skrivas upp årligen med valt index, företrädesvis PKV (Prisindex för kommunal verksamhet).

Liknande avgiftsnivåer återfinns i Uppsala län. I Uppsala län finns kommuner som har en högre timtaxa än förslaget och de som har en liknande eller lägre timtaxa än förslaget. Kommunens verkliga kostnad för utförandet av 1 timme hemtjänst är betydligt högre än den föreslagna timkostnaden per timme.

Förslaget innebär att de personer som har få hemtjänstinsatser kommer att få en ökad avgift (om avgiftsutrymme finns), medan personer med stora hjälpbehov inte berörs av förändringen av taxan. Det beror på att dessa redan betalar den avgift den enskilde har utrymme för. Håbo kommun har en stor andel brukare som har få timmar hemtjänst per månad. Taxekonstruktionen kommer med stor sannolikhet att skapa incitament för den enskilde att efterfråga färre hemtjänsttimmar.

Det ekonomiska incitamentet för den enskilde innebär med största sannolikhet att det blir mer fördelaktigt att välja RUT-tjänst i stället för hemtjänst. Incitamentet förstärks i och med att kostnaden för en använd hemtjänsttimme höjs och intervallen tas bort som fungerat som subventionerande del. Det blir därmed mer fördelaktigt att köpa servicetjänster på marknaden.

Det nya förslag med en enkel timtaxa förordas också eftersom den är enkel till sin konstruktion och därmed minskas den administrativa arbetsmängden och den är dessutom tydlig och effektiv. Taxekonstruktionen ökar också den enskildes möjlighet att förutspå sin avgift och enklare utläsa sin faktura och förstå vad hen betalar för.

Den nu liggande mål och budgeten för 2024 bygger bland annat på att avgiftsintaget ska ökas tydligt. Den föreslagna taxekonstruktionen syftar också till att minska vård- och omsorgsnämndens nettokostnader. Den uppskattade effekten (som bygger på en nationell genomsnittlig timkostnad) av denna förändring finns angiven i de särskilda handlingsplaner som nämnden antagit under föregående år.

Lagligt reglerat avgiftsuttag (punkt 2.4)

Kommunen är alltid skyldig att göra en beräkning av en persons avgiftsutrymme. En förutsättning för att avgöra hur stor del av den enskildes inkomster (avgiftsunderlag) som är disponibelt för avgiftsuttag är att kommunen först har fastställt den enskildes förbehållsbelopp.

Högekostnadsskyddet och minimibelopp som redan finns i lagstiftningen skyddar således den enskilde från för höga avgifter.

Ärendet

I tjänsteskrivelse redovisas ett förslag till förändrad taxekonstruktion för hemtjänstinsatser i Håbo kommun. Bakgrunden till förslaget är vård- och omsorgsnämndens höga nettokostnader, låga avgiftsintäkter och PWC:s granskning av hemtjänsten under våren 2023. Den nu liggande mål och budget för 2024 och plan för 2025-2026 förutsätter ett tydligt ökat avgiftsuttag. Avgiftsintäkterna behöver harmonisera med rikets övriga kommuners nivåer.

Skrivelsen redovisar resultaten från PWC:s granskning, statistiska jämförelser med andra kommuner samt ett förslag till en förändrad taxekonstruktion med en enkel timtaxa för hemtjänstinsatser istället för avgiftsnivåer. Dessutom redovisas den redan existerande lagliga regleringen av avgiftsuttag. (Socialtjänstlagen).

Hemtjänst ett samlingsbegrepp

Hemtjänst är ett samlingsbegrepp för stöd och hjälp som ökar den enskildes möjligheter till ett självständigt liv, ökad livskvalitet, trygghet i vardagen samt underlättar för den enskilde att bo kvar i det egna hemmet. Inom begreppet hemtjänst ryms både stöd och hjälp av servicekaraktär och omvårdnadsinsatser.

Den praktiska hjälpen av servicekaraktär kan exempelvis bestå av städning, tvätt, inköp, promenader, post- och bankärenden, matlagning och matdistribution.

Omvårdnadsinsatserna ska tillgodose fysiska, psykiska och sociala behov såsom exempelvis måltidsstöd, hjälp med den personliga hygien, på- och avklädning, förflyttning, insatser för att bryta isolering och för att den enskilde ska känna trygghet och säkerhet i det egna hemmet.

PWC:s granskning av hemtjänsten

I PwC:s genomlysning av hemtjänsten daterad 2023-06-21 redovisas ett avsnitt som benämns: "Avgiftssystem i Håbo kommun i jämförelse med liknande kommuner".

Håbo kommuns avgiftssystem är sedan flera år tillbaka indelat i sex nivåer och den är enligt PWC-rapporten jämförelsevis generös. Håbo kommuns taxa innebär att maxtaxan nås först vid 35 timmar per månad enligt PwC beräkningar.

Nuvarande taxekonstruktion

Nivåer	Timmar i intervallet	Kostnaden för kund
Nivå 1	Max 4 timmar och 59 minuter biståndsbedömd hemtjänst per månad	15% av maxtaxan- 354 kr för 2023
Nivå 2	Från 5 tim till 9 tim och 59 min biståndsbedömd hemtjänst per månad	35% av maxtaxan- 826 kr för 2023
Nivå 3	Från 10 tim till 14 tim och 59 min biståndsbedömd hemtjänst per månad	55% av maxtaxan- 1298 kr för 2023
Nivå 4	Från 15 tim till 24 tim och 59 min biståndsbedömd hemtjänst per månad	70 % av maxtaxan- 1651 kr för 2023
Nivå 5	Från 25 tim till 34 tim och 59 min biståndsbedömd hemtjänst per månad	85% av maxtaxan- 2005 kr för 2023
Nivå 6	Över 35 tim biståndsbedömd hemtjänst per månad	En tolfedel av 0,5392 gånger prisbasbeloppet- 2359 kr för 2023.

I och med att maxtaxan nås först vid 35 timmars hemtjänst uppvisar kommunen låga avgiftsintäkter, vilket PWC redovisar i sin genomlysning av hemtjänsten.

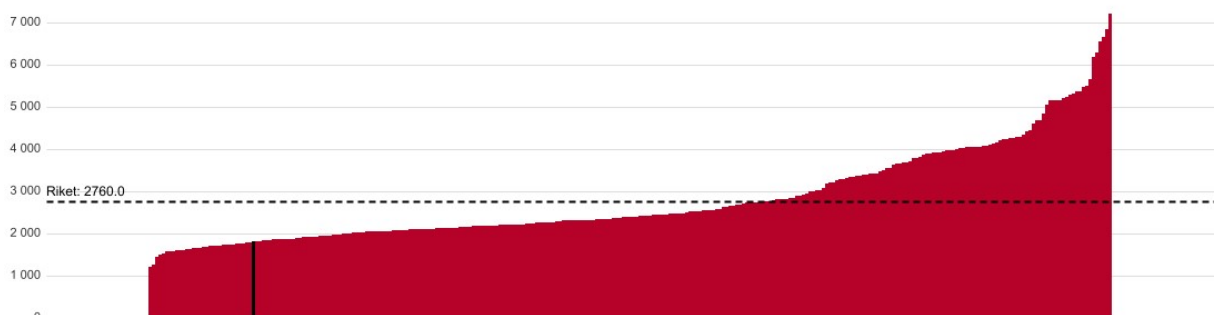
Avgiftsintäkter lite statistiska jämförelser

Intäkter för avgifter inom äldreomsorgen i Håbo kommun är i jämförelse med riket, länet och liknande kommuner tydligt lägre. Kommunen behöver ha en likvärdig nivå på intäkterna som övriga kommuner i länet och riket för en långsiktigt hållbar ekonomi i nämnden och kommunen. I ärendet föreslås en ny taxekonstruktion för ökade avgiftsintäkter. Den nya taxekonstruktionen redovisas lite längre fram i tjänsteskrivelsen.

Håbo och riket

Av nedanstående diagram framgår att Håbo kommun (svart streck i diagrammet) har tydligt lägre avgiftsintäkter äldreomsorg, kr/inv 65+ än de flesta av rikets övriga kommuner.

Avgiftsintäkter äldreomsorg, kr/inv 65+ - Håbo (År: 2022)

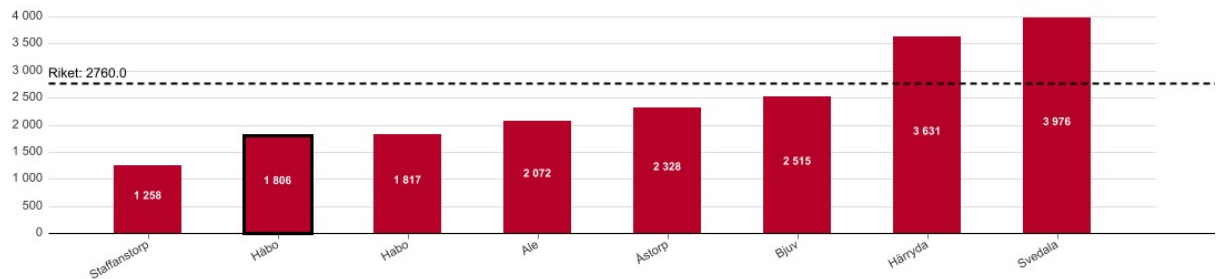


Vård- och omsorgsförvaltningen

Håbo och liknande kommuner äldreomsorg

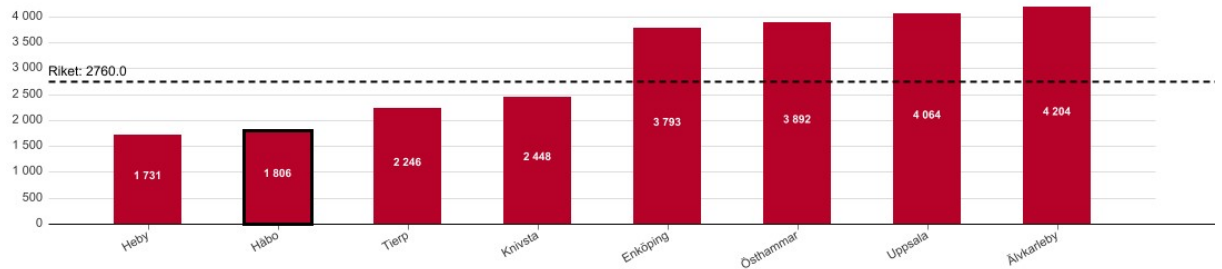
Även i vid en jämförelse med liknade kommuner äldreomsorg är bilden densamma. Håbo kommun tar in mindre i avgifter än flertalet andra kommuner i jämförelsegruppen.

Avgiftsintäkter äldreomsorg, kr/inv 65+ - Håbo (År: 2022)

*Håbo och länets kommuner*

Vid en jämförelse med länets övriga kommuner så går mönstret igen även här, där Håbo tar ut mindre avgifter än alla kommuner utom en i länet.

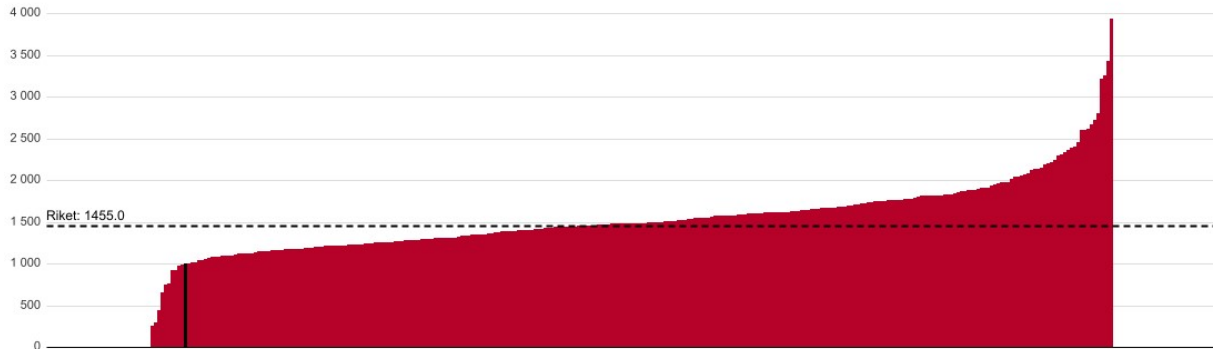
Avgiftsintäkter äldreomsorg, kr/inv 65+ - Håbo (År: 2022)

*Håbo och riket- avgiftsintäkter ordinärt boende*

Diagrammet nedan visar avgiftsintäkterna för ordinärt boende (hemtjänst) för 2022, kr/inv. +65 år. Endast ett fåtal kommuner i riket tar in mindre avgiftsintäkter än Håbo kommun. Detta diagram är särskilt intressant i sammanhanget eftersom den taxekonstruktion som föreslås i detta ärende i huvudsak berör ordinärt boende och dess kunder.

Vård- och omsorgsförvaltningen

Avgiftsintäkter ordinärt boende äldreomsorg, kr/inv 65+ - Håbo (År: 2022)



PwC redovisar i sin granskning en nyckeltalsanalys där avgiftsintäkterna redovisas. PwC konstaterar i denna granskning att Håbo kommun har högst antal timmar innan maxtaxan nås - 35 timmar hemtjänst i den aktuella jämförelsegruppen.

Taxan behöver därför göras om så den möjliggör avgiftsintäkter på en liknande nivå som rikets övriga kommuner. Kommunerna i riket har olika lösningar.

När nås maxtaxan en jämförelse med några kommuner 2023

Kommun	Antal timmar till maxtaxan nås	Övrigt
Håbo	35 timmar	70 kr/timme vid 35 h hemtjänst
Enköping	12 timmar	200 kr/timme
Knivsta	7 eller 9 timmar	261 kr/timme omvårdnad och 351 kr/timme service
Upplands-Bro	12-13 timmar	189 kr/timme
Uppsala	6 timmar	391 kr/timme

I närområdet nås maxtaxan vid olika tillfällen (avser 2023), i Uppsala nås den först och i Håbo sist. Maxtaxan nås i Uppsala efter 6 timmar och i Håbo efter 35 timmar det vill säga en skillnad på 29 timmars hemtjänst.

Till exempel Uppsalas timkostnad för år 2024 uppgår till 427 kr per timme. Alla kommuner räknar årligen upp sin timkostnad.

Vad kostar en hemtjänsttimme?

Kronor/timme	Andel av kommunerna	Större städer och kommuner nära större städer
70-100	3%	0%
101-200	5%	5%
201-300	32%	35%
301-400	49%	42%
401-500	11%	18%

Källa: Socialstyrelsen jämförelsestatistik 2021

Håbo kommuns kostnad/hemtjänsttimme vid 35 timmars hemtjänst är bland de lägsta timkostnaderna i riket. Statistiken är också från 2021, vilket innebär att nivåerna på kostnaden för en hemtjänsttimme definitivt har räknats upp i flertalet av landets kommuner sedan dess. Detta är den senaste aktuella jämförelsestatistiken som Socialstyrelsen redovisat.

Förslag till förändrad taxekonstruktion

I ärendet föreslås en taxekonstruktion som används i flera kommuner som innebär tydligt förbättrade möjligheter för kommunen till ökade avgiftsintäkter.

Förslaget innebär att alla nivåer som subventionerar avgiften tas bort och en enkel timtaxa utan nivåer tillsätts. Ingen skillnad görs inte heller de olika insatserna, det vill säga service och omvårdnad.

Förslaget förordar en timkostnad som är på en nationell genomsnittsnivå. Förslaget är 368 kr/timme för hemtjänst och maxtaxan nås vid 7 timmars hemtjänst (2024). Avgiften föreslås sedan att skrivas upp årligen med företrädesvis PKV (Prisindex för kommunal verksamhet). Liknande nivåer återfinns i Uppsala läns kommuner. I Uppsala län finns kommuner som har en högre timtaxa och de kommuner som har en liknande eller lägre timtaxa. Kommunens verkliga kostnad för att utföra 1 hemtjänsttimme ligger på betydligt högre nivåer än den föreslagna kostnaden per timme.

Förslaget innebär att de personer som har få insatser kommer att få en ökad avgift (om avgiftsutrymme finns), medan de personer med stora hjälpbehov inte kommer beröras av denna taxeförändring eftersom dessa redan betalar den avgift den enskilde har utrymme för. Håbo kommun har en stor andel brukare som har få timmar hemtjänst per månad. Taxekonstruktionen kommer med stor sannolikhet att skapa incitament för den enskilde att efterfråga färre hemtjänsttimmar.



Vård- och omsorgsförvaltningen

Kostnader för den enskilde lite räkneexempel

Nedan redovisas ett förenklat exempel på vad den enskilde betalar för hemtjänsten idag och enligt förslaget till ny taxa. Avgiften förutsätter genomgående att den enskilde har ett avgiftsutrymme etcetera Beräkningarna bygger på 2024 år prisbasbelopp om 57 300 kr.

Exempel 1 - 300 kr/hemtjänsttimme

Detta exempel bygger på en hemtjänstkostnad per timme om 300 kr. Denna nivå är lägre än det nationella genomsnittet.

Hemtjänsttimmar	Nuvarande taxa	Exempel 1 (300 kr/h)
4 timmar	386 kr/mån	1200kr/mån
7 timmar	901 kr/mån	2100 kr/mån
10 timmar	1416 kr/mån	2575 kr/mån
20 timmar	1803 kr/mån	2575 kr/mån
30 timmar	2189 kr/mån	2575 kr/mån
35 timmar	2575 kr/mån	2575 kr/mån
45 timmar	2575 kr/mån	2575 kr/mån

Exempel 2 – 368 kr/hemtjänsttimme föreslagen nivå

Föreslagen nivå och i linje med de handlingsplaner nämnden antagit för en budget i balans över tid.

Hemtjänsttimmar	Nuvarande taxa	Föreslagen taxa (368 kr/h)
4 timmar	386 kr/mån	1472 kr/mån
7 timmar	901 kr/mån	2575 kr/mån
10 timmar	1416 kr/mån	2575 kr/mån
20 timmar	1803 kr/mån	2575 kr/mån
30 timmar	2189 kr/mån	2575 kr/mån
35 timmar	2575 kr/mån	2575 kr/mån
45 timmar	2575 kr/mån	2575 kr/mån

Exempel 3 - 420 kr/hemtjänsttimme

En timtaxa i de övre skikten som illustrativt exempel.

Hemtjänsttimmar	Nuvarande taxa	Exempel 3 (420 kr/h)
4 timmar	386 kr/mån	1680 kr/mån
7 timmar	901 kr/mån	2575 kr/mån
10 timmar	1416 kr/mån	2575 kr/mån
20 timmar	1803 kr/mån	2575 kr/mån
30 timmar	2189 kr/mån	2575 kr/mån
35 timmar	2575 kr/mån	2575 kr/mån
45 timmar	2575 kr/mån	2575 kr/mån

Det ekonomiska incitamentet för den enskilde att välja RUT-tjänst i stället för hemtjänst förstärks i och med att kostnaden för en använd hemtjänsttimme höjs och nivåerna som fungerat som subventionerande del tas bort. Det blir därmed mer fördelaktigt att köpa dessa tjänster på marknaden.

Vård- och omsorgsförvaltningen

Alternativet förordas också eftersom den är enkel till sin konstruktion och därmed minskas den administrativa arbetsmängden och den är dessutom tydlig och effektiv. Taxekonstruktionen ökar också den enskildes möjlighet att förutspå sin avgift och enklare utläsa sin faktura och förstå vad hen betalar för.

Fördelning över antalet timmar per brukare inom hemtjänsten enligt avgiftsnivåerna (ur PWC genomlysning av hemtjänsten 2023)

	Stycken	Andel
Andel brukare nivå 1, 0-4,9 timmar/månad	89 st	29,3%
Andel brukare nivå 2, 5- 9,9 timmar/månad	43 st	14,1%
Andel brukare nivå 3, 10-14,9 timmar/månad	25 st	8,2%
Andel brukare nivå 4, 15-24,9 timmar/månad	40 st	13,2%
Andel brukare nivå 5, 25-34,9 timmar/månad	16 st	5,3%
Andel brukare nivå 6, över 35 timmar/månad	91 st	29,9%

Den nu liggande mål och budgeten för 2024 bygger bland annat på att avgiftsintaget ska ökas tydligt. Den föreslagna taxekonstruktionen syftar också till att minska vård- och omsorgsnämndens nettokostnader.

Lagligt reglerat avgiftsuttag

Kommunen är alltid skyldig att göra en beräkning av en persons avgiftsutrymme. En förutsättning för att avgöra hur stor del av den enskildes inkomster (avgiftsunderlag) som är disponibelt för avgiftsuttag är att kommunen först har fastställt den enskildes förbehållsbelopp. Reglerna för avgiftsunderlag anger vilka inkomster som ska ingå samt hur dessa beräknas.

Reglerna kring förbehållsbelopp anger att avgifter inte får uppgå till ett så stort belopp att den enskilde inte förbehålls tillräckliga medel av sitt avgiftsunderlag. Dessa regler bidrar till att jämna ut ojämlika ekonomiska förutsättningar. Högkostnadsskyddet och minimibelopp som redan finns i lagstiftningen skyddar således den enskilde från för höga avgifter.

Reglerna för avgiftsunderlag anger vilka inkomster som ska ingå samt hur dessa beräknas. Reglerna kring förbehållsbelopp anger att avgifter inte får uppgå till ett så stort belopp att den enskilde inte förbehålls tillräckliga medel av sitt avgiftsunderlag för sina personliga behov.

Avgifter regleras i socialtjänstlagen (2001:453). 8 kap §§ 3–9. Här finns ett högkostnadsskydd (maxtaxa) i form av en högsta avgift för insatser inom ramen för hemtjänst i ordinärt boende.

Vidare finns bestämmelser om beräkning av den enskildes avgiftsunderlag (inkomster) samt regler för att den enskilde ska förbehållas tillräckliga medel av sitt avgiftsunderlag för sina personliga behov och andra normala levnadskostnader (förbehållsbelopp). I 8 kap. 4 § Socialtjänstlagen anges att med avgiftsunderlaget avses den inkomst som den enskilde kan antas komma att få under de närmaste tolv månaderna.



Vård- och omsorgsförvaltningen

Förbehållsbeloppet är minimibeloppet (för 2024 ensamstående 7062 kronor, samma boende/gifta 6338 kronor) + boendekostnaden som sedan dras från den sammanlagda inkomsten efter skatt. Det som återstår kallas avgiftsutrymme och avgiftsutrymmet avgör vilken avgift den enskilde ska betala.

Vid beräkningen av den enskildes avgiftsutrymme och som grund för fastställande av avgifter för hemtjänst tas hänsyn till eventuella ”merkostnader” för mat. För sammanboende makar gifta och registrerade partners) beräknas den enskildes avgiftsutrymme till hälften av makarnas sammanlagda inkomster (makarnas inkomster läggs ihop och delas med två).

Allmän orientering kring avgifter

Grunderna för avgiftsuttag

Avgifterna fastställs med stöd av 8 kap SoL, 17 kap 8 § HSL samt kommunallagen 2 kap. 6 § (självkostnadsprincipen) samt 2 kap. 3 § (likställighetsprincipen). Kommunfullmäktige beslutar om kommunens avgift för insatser inom vård- och omsorg. Avgifterna får inte överstiga kommunens självkostnad.

Högekostnadsskydd

Högekostnadsskyddet innebär en högsta avgift för hemtjänst (i såväl ordinärt som särskilt boende), dagverksamhet samt avgifter som avses i 17 kap 8 § Hälso- och Sjukvårdslagen (2017:30). Avgiften anges som del i prisbasbeloppet och förändras därmed varje år. Den högsta avgiften beräknas enligt följande: $0,5392 \text{ gånger prisbasbeloppet} / 12 \text{ månader}$.

Förbehållsbelopp

Förbehållsbelopp är det belopp den enskilde har rätt att behålla innan avgiften tas ut. Kommunen ska bestämma den enskildes förbehållsbelopp genom att beräkna den enskildes levnadskostnader med ledning av ett lagstadgat minimibelopp som revideras årligen. Boendekostnaden ska beräknas för sig och läggas till minimibeloppet.

Minimibelopp

Minimibeloppet skall täcka normalkostnader för livsmedel, kläder, hygien, dagstidningar, telefon, hemförsäkring, öppen hälso- och sjukvård, tandvård, hushållsel, förbrukningsvaror, resor, fritid, möbler, husgeråd och läkemedel. Minimibeloppet justeras årligen utifrån aktuellt prisbasbelopp och Konsumentverkets beräkningar.

Avgiftsutrymme

Avgiftsutrymmet fastställs på individnivå. Den enskildes avgiftsutrymme räknas ut genom att dra ifrån förbehållsbeloppet (minimibeloppet och boendekostnaden) från inkomsterna. Kommunens avgiftsuttag får inte överstiga den enskildes avgiftsutrymme. Om avgiftsutrymmet är lågt reduceras avgiften för att säkerställa brukarens levnadskostnader. I vissa fall är avgiftsutrymmet så lågt att avgiften blir noll kronor. Reglerna reglerar inte den enskildes avgift för mat från kommunen.,



Vård- och omsorgsförvaltningen

Ekonomiska konsekvenser och finansiering

Avgiftsintäkterna inom äldreomsorgen behöver öka för Håbo kommuns del. Intäkterna är en viktig del av budget 2024 och den handlingsplan för en ekonomi i balans som nämnden antagit under 2023. Den föreslagna taxekonstruktionen syftar också till att minska vård- och omsorgsnämndens nettokostnader.

Barnperspektivet

Beslutet har ingen påverkan ur ett barnperspektiv.

Näringslivsperspektivet

Det ekonomiska incitamentet för den enskilde att välja RUT-tjänst i stället för hemtjänst förstärks i och med att kostnaden för en använd hemtjänststimme höjs och intervallen tas bort som fungerat som subventionerande del. Det blir därmed ”billigare” att köpa dessa tjänster på marknaden. Förslaget med ny taxekonstruktion med en enkel timtaxa/hemtjänststimme går i linje med kommunfullmäktiges mål att vara en företagervänlig kommun. Dagens taxekonstruktion är inte konkurrensneutral eftersom en hemtjänststimme som kommunen erbjuder är betydligt billigare för individen än tjänst som näringslivet kan erbjuda. Det som näringslivet även kan erbjuda är städning fler gånger än var 3-dje vecka om kunden så önskar.

Uppföljning

Avgifterna inom vården och omsorgen ska vara föremål för en årlig översyn.

Beslutsunderlag

- Denna tjänsteskrivelse nr 7817, daterad 2024-01-04.
- Förslag till förändrad taxekonstruktion för hemtjänstinsatser i Håbo kommun nr 7942, daterad 2024-01-01.
- Bilaga justerade avgifter Vård- och omsorgsnämnden 2023 KS2023/00741 nr 7953, daterad 2024-01-12.
- PwC:s genomlysning av hemtjänst och bistånd *Åtgärdsplan PwC Bistånd, hemtjänst*, nr 7516 2023/00114 avsnitt ”Avgiftssystem i Håbo kommun i jämförelse med liknande kommuner”, daterad 2023-09-19.
- Beslut KF 2017-02-27 § 20 nr 7954, daterad 2014-01-12.

Beslut skickas till

Kommunstyrelsen
Ekonomichef

Förslag till förändrad taxekonstruktion för hemtjänstinsatser i Håbo kommun

1. Sammanfattning

I tjänsteskrivelsen redovisas ett förslag till förändrad taxekonstruktion för hemtjänstinsatser i Håbo kommun. Bakgrunden till förslaget är vård- och omsorgsnämndens höga nettokostnader, låga avgiftsintäkter och PWC:s granskning av hemtjänsten under våren 2023. Åtgärder för att nå en ekonomi i balans som presenteras i mål- och budget för 2024 samt plan för 2025-2026 förutsätter ett tydligt ökat avgiftsuttag. Avgiftsintäkterna behöver harmonisera med rikets övriga kommuners nivåer. Tjänsteskrivelsen redovisar resultaten från PWC:s granskning, statistiska jämförelser med andra kommuner samt ett förslag till en förändrad taxekonstruktion. Dessutom redovisas den redan existerande lagliga regleringen av avgiftsuttag (i Socialtjänstlagen).

PWC:s granskning av hemtjänsten (punkt 2.1)

I PwC:s genomlysning av hemtjänsten daterad 2023-06-21 redovisas ett avsnitt som benämns: ”Avgiftssystem i Håbo kommun i jämförelse med liknande kommuner”. Håbo kommuns avgiftssystem är sedan flera år tillbaka indelat i sex nivåer och den är enligt PwC jämförelsevis generös. Håbo kommuns taxa innebär att maxtaxan nås först vid 35 timmar per månad enligt PwC beräkningar.

Låga avgiftsintäkter (punkt 2.2)

Intäkterna för avgifter inom äldreomsorgen för Håbo kommun är i jämförelse med riket, länet och liknande kommuner i riket tydligt lägre (redovisas i separat avsnitt i ärendet). Kommunen behöver ha en likvärdig nivå på intäkterna som övriga kommuner i länet och riket för en långsiktigt hållbar ekonomi i nämnden och kommunen. I detta ärende föreslås därav ett alternativ till en ny taxekonstruktion för ökade avgiftsintäkter.

Förslag till förändrad taxekonstruktion (punkt 2.3)

I ärendet föreslås en taxekonstruktion som används i flera kommuner som innebär tydligt förbättrade möjligheter för kommunen till ökade avgiftsintäkter.

Förslaget innebär att alla nivåer som subventionerar avgiften tas bort och en enkel timtaxa utan nivåer tillämpas. Ingen skillnad görs för de olika insatserna, det vill säga service och omvårdnad.

Förslaget förordar en timkostnad som är på en nationell genomsnittsnivå. Förslaget är 368 kr/timme för hemtjänst och maxtaxan nås vid 7 timmars hemtjänst (2024). Timtaxan förslås sedan att skrivas upp årligen med valt index, företrädesvis PKV (Prisindex för kommunal verksamhet).

Liknande avgiftsnivåer återfinns i Uppsala län. I Uppsala län finns kommuner som har en högre timtaxa än förslaget och de som har en liknande eller lägre timtaxa än förslaget. Kommunens

verkliga kostnad för utförandet av 1 timme hemtjänst är betydligt högre än den föreslagna timkostnaden per timme.

Förslaget innebär att de personer som har få hemtjänstinsatser kommer att få en ökad avgift (om avgiftsutrymme finns), medan personer med stora hjälpbehov inte berörs av denna taxeförändring. Det beror på att dessa redan betalar den avgift den enskilde har utrymme för. Håbo kommun har en stor andel brukare som har få timmar hemtjänst per månad. Taxekonstruktionen kommer med stor sannolikhet att skapa incitament för den enskilde att efterfråga färre hemtjänsttimmar.

Det ekonomiska incitamentet för den enskilde innebär med största sannolikhet att det blir mer fördelaktigt att välja RUT-tjänst i stället för hemtjänst. Incitamentet förstärks i och med att kostnaden för en använd hemtjänsttimme höjs och intervallen tas bort som fungerat som subventionerande del. Det blir därmed ”billigare” att köpa servicetjänster på marknaden.

Alternativet förordas också eftersom den är enkel till sin konstruktion och därmed minskas den administrativa arbetsmängden och den är dessutom tydlig och effektiv. Taxekonstruktionen ökar också den enskildes möjlighet att förutspå sin avgift och enklare utläsa sin faktura och förstå vad hen betalar för.

Den nu liggande mål och budgeten för 2024 bygger bland annat på att avgiftsintaget ska ökas tydligt. Den föreslagna taxekonstruktionen syftar också till att minska vård- och omsorgsnämndens nettokostnader. Den uppskattade effekten (som bygger på en nationell genomsnittlig timkostnad) av denna förändring finns angiven i de särskilda handlingsplaner som nämnden antagit under föregående år.

Lagligt reglerat avgiftsuttag (punkt 2.4)

Kommunen är alltid skyldig att göra en beräkning av en persons avgiftsutrymme. En förutsättning för att avgöra hur stor del av den enskildes inkomster (avgiftsunderlag) som är disponibelt för avgiftsuttag är att kommunen först har fastställt den enskildes förbehållsbelopp. Högkostnadsskyddet och minimibelopp som redan finns i lagstiftningen skyddar således den enskilde från för höga avgifter.

2. Ärendet

I tjänsteskrivelse redovisas ett förslag till förändrad taxekonstruktion för hemtjänstinsatser i Håbo kommun. Bakgrunden till förslaget är vård- och omsorgsnämndens höga nettokostnader, låga avgiftsintäkter och PWC:s granskning av hemtjänsten under våren 2023. Den nu liggande mål och budget för 2024 och plan för 2025-2026 förutsätter ett tydligt ökat avgiftsuttag. Avgiftsintäkterna behöver harmonisera med rikets övriga kommuners nivåer.

Skrivelsen redovisar resultaten från PWC:s granskning, statistiska jämförelser med andra kommuner samt ett förslag till en förändrad taxekonstruktion. Dessutom redovisas den redan existerande lagliga regleringen av avgiftsuttag. (Socialtjänstlagen).

Hemtjänst ett samlingsbegrepp

Hemtjänst är ett samlingsbegrepp för stöd och hjälp som ökar den enskildes möjligheter till ett självständigt liv, ökad livskvalitet, trygghet i vardagen samt underlättar för den enskilde att bo

kvar i det egna hemmet. Inom begreppet hemtjänst ryms både stöd och hjälp av servicekaraktär och omvårdnadsinsatser.

Den praktiska hjälpen av servicekaraktär kan exempelvis bestå av städning, tvätt, inköp, promenader, post- och bankärenden, matlagning och matdistribution.

Omvårdnadsinsatserna ska tillgodose fysiska, psykiska och sociala behov såsom exempelvis måltidsstöd, hjälp med den personliga hygien, på- och avklädning, förflyttning, insatser för att bryta isolering och för att den enskilde ska känna trygghet och säkerhet i det egna hemmet.

2.1 PwC:s granskning av hemtjänsten

I PwC:s genomlysning av hemtjänsten daterad 2023-06-21 redovisas ett avsnitt som benämns: ”Avgiftssystem i Håbo kommun i jämförelse med liknande kommuner”.

Håbo kommuns avgiftssystem är sedan flera år tillbaka indelat i sex nivåer och den är enligt PwC-rapporten jämförelsevis generös. Håbo kommuns taxa innebär att maxtaxan nås först vid 35 timmar per månad enligt PwC beräkningar.

Nuvarande taxekonstruktion

Nivåer	Timmar i intervallet	Kostnaden för kund
Nivå 1	Max 4 timmar och 59 minuter biståndsbedömd hemtjänst per månad	15% av maxtaxan- 354 kr för 2023
Nivå 2	Från 5 tim till 9 tim och 59 min biståndsbedömd hemtjänst per månad	35% av maxtaxan- 826 kr för 2023
Nivå 3	Från 10 tim till 14 tim och 59 min biståndsbedömd hemtjänst per månad	55% av maxtaxan- 1298 kr för 2023
Nivå 4	Från 15 tim till 24 tim och 59 min biståndsbedömd hemtjänst per månad	70 % av maxtaxan- 1651 kr för 2023
Nivå 5	Från 25 tim till 34 tim och 59 min biståndsbedömd hemtjänst per månad	85% av maxtaxan- 2005 kr för 2023
Nivå 6	Över 35 tim biståndsbedömd hemtjänst per månad	En tolfedel av 0,5392 gånger prisbasbeloppet- 2359 kr för 2023.

I och med att maxtaxan nås först vid 35 timmars hemtjänst uppvisar kommunen låga avgiftsintäkter, vilket PwC redovisar i sin genomlysning av hemtjänsten.

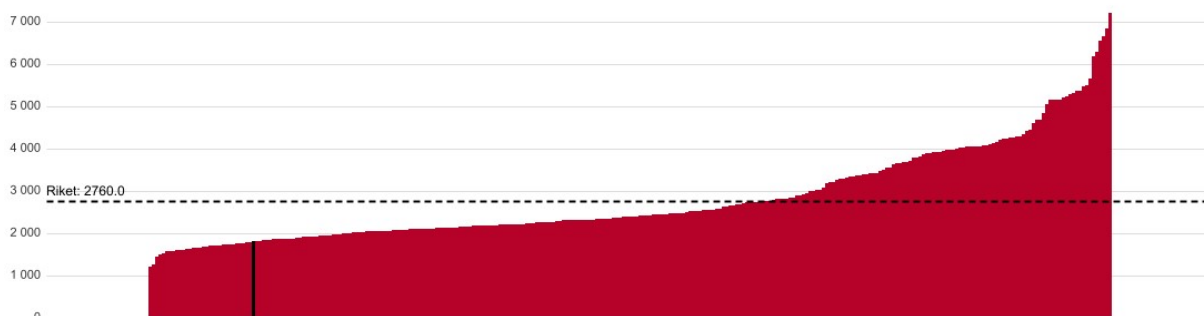
2.2 Avgiftsintäkter lite statistiska jämförelser

Intäkter för avgifter inom äldreomsorgen i Håbo kommun är i jämförelse med riket, länet och liknande kommuner tydligt lägre. Kommunen behöver ha en likvärdig nivå på intäkterna som övriga kommuner i länet och riket för en långsiktigt hållbar ekonomi i nämnden och kommunen. I ärendet föreslås en ny taxekonstruktion för ökade avgiftsintäkter. Den nya taxekonstruktionen redovisas lite längre fram i tjänsteskrivelsen.

Håbo och riket

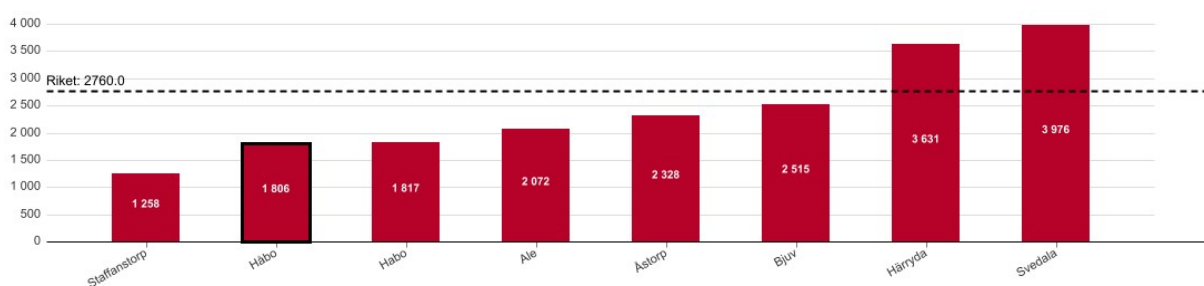
Av nedanstående diagram framgår att Håbo kommun (svart streck i diagrammet) har tydligt lägre avgiftsintäkter äldreomsorg, kr/inv 65+ än de flesta av rikets övriga kommuner.

Avgiftsintäkter äldreomsorg, kr/inv 65+ - Håbo (År: 2022)


Håbo och liknande kommuner äldreomsorg

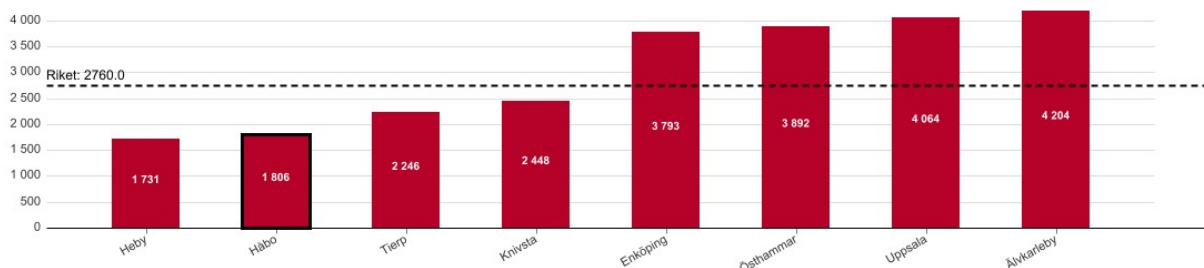
Även i vid en jämförelse med liknade kommuner äldreomsorg är bilden densamma. Håbo kommun tar in mindre i avgifter än flertalet andra kommuner i jämförelsegruppen.

Avgiftsintäkter äldreomsorg, kr/inv 65+ - Håbo (År: 2022)


Håbo och länets kommuner

Vid en jämförelse med länets övriga kommuner så går mönstret igen även här, där Håbo tar ut mindre avgifter än alla kommuner utom en i länet.

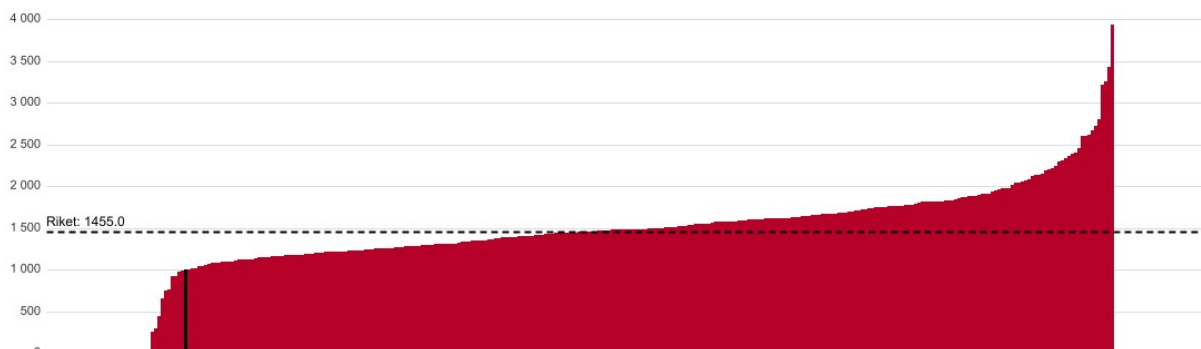
Avgiftsintäkter äldreomsorg, kr/inv 65+ - Håbo (År: 2022)


Håbo och riket- avgiftsintäkter ordinärt boende

Diagrammet nedan visar avgiftsintäkterna för ordinärt boende (hemtjänst) för 2022, kr/inv. +65 år. Endast ett fåtal kommuner i riket tar in mindre avgiftsintäkter än Håbo kommun. Detta

diagram är särskilt intressant i sammanhanget eftersom den taxekonstruktion som föreslås i detta ärende i huvudsak berör ordinärt boende och dess kunder.

Avgiftsintäkter ordinärt boende äldreomsorg, kr/inv 65+ - Håbo (År: 2022)



PwC redovisar i sin granskning en nyckeltalsanalys där avgiftsintäkterna redovisas. PwC konstaterar i denna granskning att Håbo kommun har högst antal timmar innan maxtaxan nås - 35 timmar hemtjänst i den aktuella jämförelsegruppen.

Taxan behöver därför göras om så den möjliggör avgiftsintäkter på en liknande nivå som rikets övriga kommuner. Kommunerna i riket har olika lösningar.

När nås maxtaxan en jämförelse med några kommuner 2023

Kommun	Antal timmar till maxtaxan nås	Övrigt
Håbo	35 timmar	70 kr/timme vid 35 h hemtjänst
Enköping	12 timmar	200 kr/timme
Knivsta	7 eller 9 timmar	261 kr/timme omvårdnad och 351 kr/timme service
Upplands-Bro	12-13 timmar	189 kr/timme
Uppsala	6 timmar	391 kr/timme

I närområdet nås maxtaxan vid olika tillfällen (avser 2023), i Uppsala nås den först och i Håbo sist. Maxtaxan nås i Uppsala efter 6 timmar och i Håbo efter 35 timmar det vill säga en skillnad på 29 timmars hemtjänst.

Till exempel Uppsalas timkostnad för år 2024 uppgår till 427 kr per timme. Alla kommuner räknar årligen upp sin timkostnad.

Vad kostar en hemtjänsttimme?

Kronor/timme	Andel av kommunerna	Större städer och kommuner nära större städer
70-100	3%	0%
101-200	5%	5%
201-300	32%	35%
301-400	49%	42%
401-500	11%	18%

Källa: Socialstyrelsen jämförelsestatistik 2021

Håbo kommuns kostnad/hemtjänsttimme vid 35 timmars hemtjänst är bland de lägsta timkostnaderna i riket. Statistiken är också från 2021, vilket innebär att nivåerna på kostnaden för en hemtjänsttimme definitivt har räknats upp i flertalet av landets kommuner sedan dess. Detta är den senaste aktuella jämförelsestatistiken som Socialstyrelsen redovisat.

2.3 Förslag till förändrad taxekonstruktion

I ärendet föreslås en taxekonstruktion som används i flera kommuner som innebär tydligt förbättrade möjligheter för kommunen till ökade avgiftsintäkter.

Förslaget innebär att alla nivåer som subventionerar avgiften tas bort och en enkel timtaxa utan nivåer tillsätts. Ingen skillnad görs inte heller de olika insatserna, det vill säga service och omvårdnad.

Förslaget förordar en timkostnad som är på en nationell genomsnittsnivå. Förslaget är 368 kr/timme för hemtjänst och maxtaxan nås vid 7 timmars hemtjänst (2024). Avgiften föreslås sedan att skrivas upp årligen med företrädesvis PKV (Prisindex för kommunal verksamhet). Liknande nivåer återfinns i Uppsala läns kommuner. I Uppsala län finns kommuner som har en högre timtaxa och de kommuner som har en liknande eller lägre timtaxa. Kommunens verkliga kostnad för att utföra 1 hemtjänsttimme ligger på betydligt högre nivåer än den föreslagna kostnaden per timme.

Förslaget innebär att de personer som har få insatser kommer att få en ökad avgift (om avgiftsutrymme finns), medan de personer med stora hjälpbehov inte kommer beröras av denna taxeförändring eftersom dessa redan betalar den avgift den enskilde har utrymme för. Håbo kommun har en stor andel brukare som har få timmar hemtjänst per månad. Taxekonstruktionen kommer med stor sannolikhet att skapa incitament för den enskilde att efterfråga färre hemtjänsttimmar.

Kostnader för den enskilde lite räkneexempel

Nedan redovisas ett förenklat exempel på vad den enskilde betalar för hemtjänsten idag och enligt förslaget till ny taxa. Avgiften förutsätter genomgående att den enskilde har ett avgiftsutrymme etcetera Beräkningarna bygger på 2024 år prisbasbelopp om 57 300 kr.

Exempel 1 - 300 kr/hemtjänsttimme

Detta exempel bygger på en hemtjänstkostnad per timme om 300 kr. Denna nivå är lägre än det nationella genomsnittet.

Hemtjänsttimmar	Nuvarande taxa	Exempel 1 (300 kr/h)
4 timmar	386 kr/mån	1200kr/mån
7 timmar	901 kr/mån	2100 kr/mån
10 timmar	1416 kr/mån	2575 kr/mån
20 timmar	1803 kr/mån	2575 kr/mån
30 timmar	2189 kr/mån	2575 kr/mån
35 timmar	2575 kr/mån	2575 kr/mån
45 timmar	2575 kr/mån	2575 kr/mån

Exempel 2 – 368 kr/hemtjänsttimme föreslagen nivå

Föreslagen nivå och i linje med de handlingsplaner nämnden antagit för en budget i balans över tid.

Hemtjänsttimmar	Nuvarande taxa	Föreslagen taxa (368 kr/h)
4 timmar	386 kr/mån	1472 kr/mån
7 timmar	901 kr/mån	2575 kr/mån
10 timmar	1416 kr/mån	2575 kr/mån
20 timmar	1803 kr/mån	2575 kr/mån
30 timmar	2189 kr/mån	2575 kr/mån
35 timmar	2575 kr/mån	2575 kr/mån
45 timmar	2575 kr/mån	2575 kr/mån

Exempel 3 - 420 kr/hemtjänsttimme

En timtaxa i de övre skikten som illustrativt exempel.

Hemtjänsttimmar	Nuvarande taxa	Exempel 3 (420 kr/h)
4 timmar	386 kr/mån	1680 kr/mån
7 timmar	901 kr/mån	2575 kr/mån
10 timmar	1416 kr/mån	2575 kr/mån
20 timmar	1803 kr/mån	2575 kr/mån
30 timmar	2189 kr/mån	2575 kr/mån
35 timmar	2575 kr/mån	2575 kr/mån
45 timmar	2575 kr/mån	2575 kr/mån

Det ekonomiska incitamentet för den enskilde att välja RUT-tjänst i stället för hemtjänst förstärks i och med att kostnaden för en använd hemtjänsttimme höjs och nivåerna som fungerat som subventionerande del tas bort. Det blir därmed ”billigare” att köpa dessa tjänster på marknaden.

Alternativet förordas också eftersom den är enkel till sin konstruktion och därmed minskas den administrativa arbetsmängden och den är dessutom tydlig och effektiv. Taxekonstruktionen ökar också den enskildes möjlighet att förutspå sin avgift och enklare utläsa sin faktura och förstå vad hen betalar för.

Den nu liggande mål och budgeten för 2024 bygger bland annat på att avgiftsintaget ska ökas tydligt. Den föreslagna taxekonstruktionen syftar också till att minska vård- och omsorgsnämndens nettokostnader.

2.4 Lagligt reglerat avgiftsuttag

Kommunen är alltid skyldig att göra en beräkning av en persons avgiftsutrymme. En förutsättning för att avgöra hur stor del av den enskildes inkomster (avgiftsunderlag) som är disponibelt för avgiftsuttag är att kommunen först har fastställt den enskildes förbehållsbelopp. Reglerna för avgiftsunderlag anger vilka inkomster som ska ingå samt hur dessa beräknas.

Reglerna kring förbehållsbelopp anger att avgifter inte får uppgå till ett så stort belopp att den enskilde inte förbehålls tillräckliga medel av sitt avgiftsunderlag. Dessa regler bidrar till att jämna ut ojämlika ekonomiska förutsättningar. Högkostnadsskyddet och minimibelopp som redan finns i lagstiftningen skyddar således den enskilde från för höga avgifter.

Reglerna för avgiftsunderlag anger vilka inkomster som ska ingå samt hur dessa beräknas. Reglerna kring förbehållsbelopp anger att avgifter inte får uppgå till ett så stort belopp att den enskilde inte förbehålls tillräckliga medel av sitt avgiftsunderlag för sina personliga behov. Avgifter regleras i socialtjänstlagen (2001:453). 8 kap §§ 3–9. Här finns ett högkostnadsskydd (maxtaxa) i form av en högsta avgift för insatser inom ramen för hemtjänst i ordinärt boende.

Vidare finns bestämmelser om beräkning av den enskildes avgiftsunderlag (inkomster) samt regler för att den enskilde ska förbehållas tillräckliga medel av sitt avgiftsunderlag för sina personliga behov och andra normala levnadskostnader (förbehållsbelopp). I 8 kap. 4 § Socialtjänstlagen anges att med avgiftsunderlaget avses den inkomst som den enskilde kan antas komma att få under de närmaste tolv månaderna.

Förbehållsbeloppet är minibeloppet (för 2024 ensamstående 7062 kronor, samma boende/gifta 6338 kronor) + boendekostnaden som sedan dras från den sammanlagda inkomsten efter skatt. Det som återstår kallas avgiftsutrymme och avgiftsutrymmet avgör vilken avgift den enskilde ska betala.

Vid beräkningen av den enskildes avgiftsutrymme och som grund för fastställande av avgifter för hemtjänst tas hänsyn till eventuella ”merkostnader” för mat.

För sammanboende makar gifta och registrerade partners beräknas den enskildes avgiftsutrymme till hälften av makarnas sammanlagda inkomster (makarnas inkomster läggs ihop och delas med två).

Allmän orientering kring avgifter

Grunderna för avgiftsuttag

Avgifterna fastställs med stöd av 8 kap SoL, 17 kap 8 § HSL samt kommunallagen 2 kap. 6 § (självkostnadsprincipen) samt 2 kap. 3 § (likställighetsprincipen). Kommunfullmäktige beslutar om kommunens avgift för insatser inom vård- och omsorg. Avgifterna får inte överstiga kommunens självkostnad.

Högekostnadsskydd

Högekostnadsskyddet innebär en högsta avgift för hemtjänst (i såväl ordinärt som särskilt boende), dagverksamhet samt avgifter som avses i 17 kap 8 § Hälso- och Sjukvårdslagen (2017:30). Avgiften anges som del i prisbasbeloppet och förändras därmed varje år. Den högsta avgiften beräknas enligt följande: $0,5392 \text{ gånger prisbasbeloppet} / 12 \text{ månader}$.

Förbehållsbelopp

Förbehållsbelopp är det belopp den enskilde har rätt att behålla innan avgiften tas ut. Kommunen ska bestämma den enskildes förbehållsbelopp genom att beräkna den enskildes levnadskostnader med ledning av ett lagstadgat minimibelopp som revideras årligen. Boendekostnaden ska beräknas för sig och läggas till minimibeloppet.

Minimibelopp

Minimibeloppet skall täcka normalkostnader för livsmedel, kläder, hygien, dagstidningar, telefon, hemförsäkring, öppen hälso- och sjukvård, tandvård, hushållsel, förbrukningsvaror, resor, fritid, möbler, husgeråd och läkemedel. Minimibeloppet justeras årligen utifrån aktuellt prisbasbelopp och Konsumentverkets beräkningar.

Avgiftsutrymme

Avgiftsutrymme fastställs på individnivå. Den enskildes avgiftsutrymme räknas ut genom att dra ifrån förbehållsbeloppet (minimibeloppet och boendekostnaden) från inkomsterna. Kommunens avgiftsuttag får inte överstiga den enskildes avgiftsutrymme. Om avgiftsutrymme är lågt reduceras avgiften för att säkerställa brukarens levnadskostnader. I vissa fall är avgiftsutrymme så lågt att avgiften blir noll kronor. Reglerna reglerar inte den enskildes avgift för mat från kommunen.

Handlingsplan PWC |

Aktivitet	Dagens problematik:	Vad ska göras	Hur ska det göras	Ansvarig	Startdatum	uppföljning	klart	Kommentarer	Processen
Bättre systemstöd. Mer tillförlitlig och kvalitetsssäkrad statistik både myndighet och utförare	Ger inte verksamheten möjlighet att på ett enkelt sätt få tillgång till tillförlitlig statistik.	Besluta vilken statistik som ska följas upp. Ta fram rutin hur vi kvalitetssäkrar statistik.		Marie Susanne Andrea Camilla Klara Erik Jarri	Hösten 2023		Hösten 2024	Arbetet påbörjas men inväntar nytt verksamhetssystem.	Ej påbörjad
Totaltiden	Övergången till totaltid har inte varit kompatibelt med verksamhetssystemet och medfört att handläggningen är mer tidskrävande och komplicerad.	Utvärdera effekten av totaltiden och se över om vi ska ha totaltid eller någon annan ersättningsmodell		Marie Susanne Andrea Camilla Klara Erik Jarri	Hösten 2023		Hösten 2024	I samband med byte av verksamhetssystem	Ej påbörjad
Fakturerings av brukarfakturer	Processen för fakturering av brukaravgifter är omfattande,	Måste Ses över. Vad kan vi förenkla.		Marie Susanne Andrea Annika M	Hösten 2023		Våren 2024	Möte på gång, separat möte vad behöver vi göra.	Påbörjad

Aktivitet	Dagens problematik:	Vad ska göras	Hur ska det göras	Ansvarig	Startdatum	uppföljning	klart	Kommentarer	Processen
	tidskrävande, dels medför en påtaglig risk för felaktigheter i faktureringen.	Säkerställa registrering av frånvaro hos brukare. Ta fram rutiner som säkerställer att rätt registrering av frånvarande brukare sker och att rutinen följs av hemtjänstpersonalen. Få bort manuella arbetsuppgifter.							
LOV	Tydliggör LOV-ersättningen och syftet med LOV. I dagsläget räknar Håbo kommun varje år upp ersättningen utifrån OPI (omsorgsindex). Den bakomliggan	Vad är Syfte och vilken utformning Uppdaterat förfrågningsunderlag. Se över LOV-ersättningen. Ska vi ha LOV eller LOU?		Marie Jarri Karin J Dmitri Andrea	Hösten 2023		Våren 2024	Räknas upp varje år enligt OPI. Tydliggöra vilka krav LOV-ersättningen ställer på utföraren gällande produktivitet och effektivitet.	Påbörjad

Aktivitet	Dagens problematik:	Vad ska göras	Hur ska det göras	Ansvarig	Startdatum	uppföljning	klart	Kommentarer	Processen
	de beräkningen för hemtjänstersättningen är inte känd.								
Beräkningsmodell för hemtjänst ersättningen	Förvaltningen behöver ta fram en beräkningsmodell för hemtjänstersättningen som tar sin grund i självkostnaden.	Ta fram en beräkningsmodell för hemtjänstersättningen		Marie Susanne Jarri Karin J Dmitri Annika M	Hösten 2023		Sommar en 2024	Räknas upp varje år enligt OPI	Ej påbörjad
Maxtaxa	Avgiftssystemet är indelat i sex nivåer och maxtaxan nås vid 35 h, vilket bedöms vara generöst i jämförelse med liknande kommuner.	Se över nivåer, har många idag. Se över maxtaxan, högt antal timmar tills maxtaxan nås		Marie Susanne Andrea Jarri Annika M	Hösten 2023		Sommar en 2024	Måste dras i nämnd. Kan göras i olika delar.	Ej påbörjad
TES	Stora utmaningar,	Byta ut		Marie Susanne				Boka möte inom kort, vad händer	Ej påbörjad

Aktivitet	Dagens problematik:	Vad ska göras	Hur ska det göras	Ansvarig	Startdatum	uppföljning	klart	Kommentarer	Processen
	brister i användarvänlighet, ej tillförlitlig statistik.	Se över vad som kan åtgärdas redan idag		Jarri Camilla Klara Erik				med våra nyckelfrialås.	
Ambitionsnivån.	Se över kommunens ambitionsnivå. Håbo kommun beskrivs vara en generös kommun.	Ta ut avgifter Säkerställa att ambitionsnivåer och ekonomiska förutsättningar är anpassade till varandra.		Marie Andrea Jarri Karin Dmitri	September 2023		Årsskiftet 2023/2024	Måste upp i nämnd. Fler avgifter skulle behövas ta ut, se över färdtjänst (6 mil) och matkostnader. Tex. Två demensvårdskonsulenter och en anhörigkonsulent.	Påbörjad
Riktlinjer biståndsenheten	Kommunen anses vara en generös kommun med många insatser.	Uppdatera riktlinjer där antalet insatser har setts över. Förtydliga vad som är skälig levnadsnivå i Håbo kommun. Omvärldsbevakning.		Marie Andrea	September 2023		Årsskiftet 2023/2024	Generös kommun, hemvårdsbidrag, gratis avlösarservice, sociala insatser aktivitet/social samvaro, ledsagning och kontaktperson. Ska dras i nämnd.	Påbörjad

Aktivitet	Dagens problematik:	Vad ska göras	Hur ska det göras	Ansvarig	Startdatum	uppföljning	klart	Kommentarer	Processen
Utveckla ekonomistyrningen /Kontroll över budget	Uppföljning behöver stärkas, bland annat i syfte att stärka prognossäkerheten och kontrollen över verksamheten . Upplevd avsaknad av ett tydligt ägarskap från förvaltningen. centrala ekonomiavdelningen måste leda och kontrollera processen tydligare, för att säkerställa att den kommunövergripande tidplanen hålls.	Utveckla ekonomistyrningen inom förvaltningen. Säkerställa att cheferna tar ägandeskap i sin budget och uppföljning.		Marie Jarri Karin Dmitri	Hösten 2023		Våren 2024		Påbörjad
Samverkan biståndsenheten	Senaste årens händelser har resulterat i bristande samverkan	Förbättra samverkan och uppföljning.		Marie Andrea Camilla Klara	Augusti 2023		December 2023		Påbörjad

Aktivitet	Dagens problematik:	Vad ska göras	Hur ska det göras	Ansvarig	Startdatum	uppföljning	klart	Kommentarer	Processen
och hemtjänsten	mellan myndighets- och utförarsidan, vilket uppfattas ha haft en negativ påverkan på arbetet.	Både på chefs och medarbetarni vå. Gemensamma möten och forum för utbyte av idéer.		Erik					
Effektivitet mål och nyckeltal	Det saknas effektivitetsmål som cheferna på utförarsidan kan använda sig av för att utvärdera och styra sin verksamhet på ett enkelt sätt.	Utförarna måste ta fram effektivitetsmål och nyckeltal för att kunna styra sin verksamhet.		Camilla Erik Klara Jarri Marie Susanne	Hösten 2023		Sommaren 2024		Ej påbörjad
Uppföljning av beslut	Brister i uppföljning av beslut. Ett stort arbete med att säkra beslutens aktualitet har gjorts under vintern men	Se över anledning till att uppföljning inte görs, Kan vi förenkla?		Marie Andrea	Hösten 2023		December 2024.		Ej påbörjad.

Aktivitet	Dagens problematik:	Vad ska göras	Hur ska det göras	Ansvarig	Startdatum	uppföljning	klart	Kommentarer	Processen
	det finns behov av att säkra arbetet framöver.	Skapa rutiner för uppföljning.							
Registrering av utförd tid	Kan inte säkerställa registrering av utförd tid, avbokade timmar hanteras inte alltid rätt vilket leder till att fakturan är fel som skickas ut. Det är extraarbete för avgiftshandläggaren	Rutiner måste tas fram kontrolleras att rutinerna följs.		Marie Jarri Susanne Matilda Camilla Klara Erik	Hösten 2023		Hösten 2024		Ej påbörjad

ANTECKNINGAR: SYSTEM FÖR UTBETALNING LÖN OCH FAKTURERING MÅSTE OCKSÅ SES ÖVER.



§ 20

Dnr 2017/00018

Nya avgifter för hemtjänst

Kommunfullmäktiges beslut

1. Kommunfullmäktige antar nya avgifter för hemtjänst att gälla från och med 2017-04-01 i enlighet med vård- och omsorgsnämndens förslag.

Sammanfattning

Vård- och omsorgsnämnden föreslår i beslut 2017-01-10 § 3 en förändring av avgifterna för hemtjänst i Håbo kommun. Förutom vård- och omsorgsnämndens behandling av ärendet har även kommunala pensionärsrådet och kommunala handikapprådet yttrat sig via respektive arbetsutskott. Råden har godtagit förändringen.

Dagens avgifter inom hemtjänsten baseras på utförd tid, liksom ersättningen till kundvalsutförarna. Förvaltningen föreslår att såväl avgifter som ersättning istället baseras på biståndsbedömd tid för att uppnå ökad kvalitet i och med ökat individfokus. Förslaget på nya avgifter omfattar även ledsagning som varit kostnadsfri för brukaren i ett par år. Avlösarservice, upp till 10 timmar per månad, föreslås även fortsättningsvis vara avgiftsfri och icke biståndsbedömd.

Kommunstyrelsens förvaltning har inget ytterligare att tillföra ärendet och föreslår därför beslut i enlighet med att vård- och omsorgsnämndens förslag.

Beslutsunderlag

Kommunstyrelsen 2017-02-13 § 42

Protokollsutdrag kommunstyrelsens arbetsutskott 2017-01-31 § 30

Tjänsteskrivelse 2017-01-13

Vård- och omsorgsnämnden 2017-01-10 § 3

Socialförvaltningens tjänsteskrivelse 2017-01-03

Gemensamt arbetsutskott KPR och KHR 2016-12-19 § 81

Beslutet skickas till:

Vård- och omsorgsnämnden

Kommunala pensionärsrådet – för kännedom

Kommunala handikapprådet – för kännedom

Socialförvaltningen – för åtgärd

JUSTERARE

EXPEDIERAD

SIGNATUR

UTDRAGSBESTYRKNING

Kommunledningsförvaltningen
 Ekonomiavdelningen
 Karin Johansson, Controller
 0171-52614
 Karin.johansson@habo.se

Bilaga justerade avgifter Vård- och omsorgsnämnden 2023

Justeringar av avgifter är gulmarkerade.

Insatser i hemmet	enhet	år 2023 budget	Nya avgifter
Hemtjänst nivå 1, max 4 timmar och 59 min per månad	kr/månad	15 % av maxtaxa-354 kr	Ingen förändring
Hemtjänst nivå 2, från 5 timmar till 9 timmar och 59 min per månad	kr/månad	35 % av maxtaxa-826kr	Ingen förändring
Hemtjänst nivå 3, från 10 timmar till 14 timmar och 59 min per månad	kr/månad	55 % av maxtaxa-1298kr	Ingen förändring
Hemtjänst nivå 4, från 15 timmar till 24 timmar och 59 min per månad	kr/månad	70 % av maxtaxa-1651kr	Ingen förändring
Hemtjänst nivå 5, från 25 timmar till 34 timmar och 59 min per månad	kr/månad	85 % av maxtaxa-2005 kr	Ingen förändring
Hemtjänst nivå 6, över 35 timmar per månad	kr/månad	en tolftedel av 0,5392 gånger prisbasbeloppet-2359 kr	Ingen förändring
Extra avgift för städning (om beslutet innehåller insatsen städning)	kr/månad	200 kr	0 kr
Avlösning - de ej biståndsbedömda fria 20 timmarna är avgiftsfria, biståndsbedömda timmar räknas in i avgiften för hemtjänstnivån		0 kr	0 kr
Abonnemangavgift trygghetslarm, ingår en larmklocka per år ingår	kr/månad	0 kr	200 kr
Installation av larm nr 2	kr/ installation	0 kr	1 000 kr
Extra larmklocka för trygghetslarm,	kr/larmklocka	0 kr	150 kr
Hemsjukvård *	kr/månad	300 kr	400 kr

Hemrehabilitering *	kr/månad	0 kr	400 kr
Hjälpmedel	enhet	år 2023	Nya avgifter
hjälpmedel EI-rullstol	kr/månad	80 kr	120 kr
Abonnemangavgift Rullstol nr 2	kr/månad	50 kr	0 kr
Engångsavgift rullator nr 2	engångsavgift	500 kr	0 kr
Korttidsboende - äldre	enhet	år 2023	Nya avgifter
Omvårdnad på korttidsboende	kr/dygn	50 kr	80 kr
Måltider på korttidsboende, samtliga måltider	kr/dygn	100 kr	Ingen förändring
Särskilt boende - äldre	enhet	år 2023	Nya avgifter
Omvårdnad på särskilt boende (maxtaxa)	kr/månad	2 359 kr (maxtaxa år 2023)	Ingen förändring
Måltider på särskilt boende, samtliga måltider	kr/månad	3 000 kr	Ingen förändring
Dagverksamhet - äldre			Nya avgifter
Omsorgsavgift	per besök	0 kr	30 kr
Måltider vid besök dagverksamhet	per besök	70 kr	Ingen förändring
Fotvård	enhet	år 2023	Nya avgifter
Fotvård, personer över 65 år	kr/besök	420 kr	Ingen förändring
Fotvård, personer under 65 år	kr/besök	520 kr	Ingen förändring
Resor	enhet	år 2023	Nya avgifter
Färdtjänst	kr/resa	35 % av taxameterbelopp, dock lägst 50 kr, högst 150 kr	Ingen förändring
Riksfärdtjänst	kr/resa	Från 105 kr (0-100 km) till 755 kr (resor över 1501 km)	Ingen förändring
Arbetsresor/resor för studier	månadsavgift	motsvarar avgift för kollektivtrafik	Ingen förändring



Bårtransport	enhet	år 2023	Nya avgifter
Bårtransport av avliden, vardag	kr/transport	2 050 kr	Faktisk kostnad
Bårtransport av avliden, övrig tid	kr/transport	2 495 kr	Faktisk kostnad

* Har den enskilde insatser från både hemsjukvård och hemrehabilitering kan avgiften totalt inte överstiga 400 kronor per månad

Indexuppräknig av taxan

Avgifterna i denna taxa får regleras baserat på fastställt index. Ändring av avgifterna får ske högst en gång per år baserat på förändring i index för prisutveckling i kommunal verksamhet (PKV). Förändringen räknas med oktober månad, det år då senaste beslutet om avgifter fattades, som basmånad, varvid basmånadens indextal jämförs med indextalet för oktober månad innevarande år. Framräknade priser avrundas till hela kronor för avgift.

Vård- och omsorgsnämnden får fatta beslut om justeringar av avgifterna. Höjningen träder i kraft 1 januari efterföljande år. Vård- och omsorgsnämnden ska årligen inför beslut kontrollera att den indexuppräknade kostnaden inte avviker från kommunens reella kostnadsutveckling och därigenom att taxan förhåller sig till självkostnadsprincipen

Vård- och omsorgsförvaltningen

Jari-Matti Heikkinen, Verksamhetscontroller

Resultatredovisning hemtjänstindex 2023

Förslag till beslut

1. Vård- och omsorgsnämnden tar emot informationen och lägger ärendet till handlingarna

Sammanfattning

Årligen genomförs flera mätningar av kvaliteten i kommunerna äldreomsorg. Sedan några år tillbaka genomför pensionärsorganisationen SPF en extern mätning av hemtjänstens kvalitet i alla Sveriges kommuner. Denna mätning kallas hemtjänstindex.

Totalt används 70 nyckeltal (indikatorer) i denna mätning som sedan summeras till 18 kvalitetsområden, som i sin tur summeras upp till fyra delindex. De fyra delindexen ligger till grund för beräkningen av kommunens hemtjänstindex.

Delindex och viktning

- Delindex 1 Information 20%
- Delindex 2 Biståndshandläggning 20%
- Delindex 3 Utförande 40%
- Delindex 4 Stöd, utveckling 20%

Håbo kommuns resultat för 2023 var lägre än föregående år. Därför har vård- och omsorgsförvaltningen startat upp en rad aktiviteter för att årligen förbättra resultatet för kommunen i denna mätning. Syftet är genomgående att kunna erbjuda en alltmer kvalitativ äldreomsorg för Håbo kommuns årsrika.

Ärendet

Vad är hemtjänstindex?

Ett index är en sammanvägning av olika mått för att i detta fall ge en samlad bild av kvaliteten i hemtjänsten i en kommun. Hemtjänstindex ger en bild av hur väl en kommun är på att leverera hemtjänst, utifrån seniorernas perspektiv (pensionärsorganisationen SPF står bakom denna mätning).

Indexet fångar upp hela processen, från att behov av hemtjänst uppstår, via ansökan, biståndsbeslut, uppstart och utförande av hemtjänsten. Indexet väger samman relevanta mätningar och relevant fakta och statistik. Hemtjänstindex är ett stöd för kommunerna i det ständiga förbättringsarbetet.



Vad mäter Hemtjänstindex?

Kvalitet uppstår när förväntningar, behov och krav uppfylls. Kvalitet i hemtjänst kännetecknas enligt hemtjänstindex av nöjda och trygga äldre som är delaktiga i beslut om hemtjänstens innehåll och hur den utförs, känner välbefinnande och lever ett värdigt liv. Kvalitet i hemtjänst uppstår när den äldres och dennes närståendes förväntningar och behov uppfylls.

Hemtjänstens möjlighet att uppfylla den äldres förväntningar och behov avgörs av hur den lyckas med:

- Informationen till den äldre, dennes delaktighet och möjlighet att påverka
- tillgänglighet och kontinuitet
- respektfullt bemötande, integritet och jämlikhet
- trygghet, gemenskap och meningsfullhet
- förebyggande, rehabiliterande och hälsofrämjande insatser
- omvårdnad i hemmet
- samarbete och samverkan med externa aktörer
- Insatserna ska bygga på evidens och beprövad erfarenhet och ska följa de krav som finns i lagar, föreskrifter och avtal.
- Insatserna ska utföras av personal med relevant utbildning, med stöd av tekniska och digitala lösningar.

De datakällor som användas i sammanställandet av hemtjänstindex är följande:

- Socialstyrelsens Nationella brukarundersökning – Hemtjänst
- Socialstyrelsens Enhetsundersökning - Hemtjänst
- Socialstyrelsens kommunenkät - Äldreomsorg
- Senior Alert (Kvalitetsregister)
- Kolada (Kommunens kvalitet i korthet-KKIK)
- Socialstyrelsens kommunenkät e-hälsa
- Kommunernas webbplatser

Hur får man fram ett Hemtjänstindexet?

Totalt används 70 nyckeltal (indikatorer) som sedan summeras till 18 kvalitetsområden, som i sin tur summeras upp till fyra delindex. De fyra delindexen ligger till grund för beräkningen av kommunens hemtjänstindex.

Delindex och viktning

- Delindex 1 Information 20%
- Delindex 2 Biståndshandläggning 20%
- Delindex 3 Utförande 40%
- Delindex 4 Stöd, utveckling 20%

Resultat hemtjänstindex 2023 Håbo kommun

Delindex	Kommunplacering 2022	Kommunplacering 2023	Över eller under medel
Information	150	139	Över medel
Biståndshandläggning	135	85	Över medel
Utförande	93	237	Under medel
Stöd, utveckling	181	225	Under medel
Totalt	134	205	Under medel

2023 uppvisar kommunen ett lägre resultat än föregående år. Störst förändring uppvisas inom ramen för totalindexet, delindex utförande men även delindex stöd/utveckling har tydligt försämrats. Detta behöver förbättras under 2024. Biståndshandläggningen har tydligt förbättrats i 2023 års mätning i jämförelse med tidigare år.

Vad händer nu med anledning av resultatet 2023?

Med anledning av resultatet för kommunen i 2023 års mätning har ett förbättringsarbete startat. Vård- och omsorgsförvaltningen har granskat alla 70 nyckeltalen och de 18 kvalitetsområdena för att söka efter förbättringsområden. Förvaltningen har också granskat all inrapportering som skett historiskt för att hitta eventuella felkällor.

Sedan tidigare arbetar hemtjänstutförarna med att öka graden av nöjdhet bland sina brukare. Detta utifrån resultatet i ”Vad tycker de äldre om äldreomsorgen-hemtjänst?”.

Till detta har ett förbättringsarbete startat under november/december 2023 som kommer fortsätta under 2024. Utöver en förbättrad nöjdhet bland brukarna är delindex information, delindex biståndshandläggning och delindex stöd/utveckling föremål för kvalitetshöjande insatser.

Förvaltningen ”betar” av nyckeltal för nyckeltal och åtgärdar de brister som finns en efter en. Vissa nyckeltal kan dock kräva både större förändring och arbetsinsats för att klaras av i det kortare perspektivet. Men ambitionen är att kommunens hemtjänstindex årligen ska förbättras.

Löpande kommer det genomförda och planerade förbättringsarbetet att redovisas i vård- och omsorgsnämnden och naturligtvis även i det kommunala pensionärsrådet. Syftet är genomgående att kunna erbjuda en alltmer kvalitativ äldreomsorg för Håbo kommuns åsrika.

Ekonomiska konsekvenser och finansiering

Beslutet innebär inga ekonomiska konsekvenser.

Barnperspektivet

Beslutet har ingen påverkan ur ett barnperspektiv.



Vård-och omsorgsförvaltningen

Näringslivsperspektivet

Beslutet har ingen påverkan på näringslivet.

Uppföljning

Vård- och omsorgsförvaltningen kommer löpande att redovisa det förbättringsarbete som planeras och är genomfört till vård- och omsorgsnämnden.

Beslutsunderlag

- Denna tjänsteskrivelse nr 7940, daterad 2024-01-09.

Vård- och omsorgsförvaltningen

Marie Rönnqvist-Borneteg, Avdelningschef
Myndighetsavdelningen
marie.ronnqvist-borneteg@habo.se

Reviderad delegationsordning vård- och omsorgsnämnden

Förslag till beslut

1. Vård- och omsorgsnämnden beslutar att anta förvaltningens förslag på reviderad delegationsordning.
2. Vård och Omsorgsförvaltningen beslutar att nuvarande delegationsordning VON 2022/00090 nr 6693 upphör att gälla.

Sammanfattning

Revidering av nuvarande delegationsordning har genomförts. Revideringen har genomförts av olika anledningar. Dels på grund av behov av uppdatering av delegat med förändrade titlar, från administratör till avgiftshandläggare. LSS-handläggare och socialsekreterare har tagits bort som delegat eftersom dessa professioner inte finns i förvaltningen längre. Ett annat syfte med redigeringen är att förvaltningen genomför ett stort arbete med att få tydlighet i den ekonomiska situation som förvaltningen befinner sig i och då behöver förvaltningen höja delegat inom olika insatser. Ändringen är från biståndshandläggare till teamledare samt från färdtjänsthandläggare till enhetschef.

De insatser som berörs av höjning av delegat är:

- Hemtjänst över 80 timmar
- Korttidsboende
- Färdtjänst och Riksfärdtjänst

Ärendet

Förvaltningen genomför ett arbete med att få mer tydlighet och kontroll över budgeten och den ekonomiska situation som förvaltningen befinner sig i. För att få mer tydlighet och kontroll finns det behov av att höja delegat inom olika insatser. De insatser som berörs är färdtjänst, riksfärdtjänst, hemtjänst och korttidsboende. Insatsen hemtjänst under 80 timmar kvarstår delegat Biståndshandläggare. Hemtjänst över 80 timmar ändras delegat från biståndshandläggare till teamledare. Insatsen korttidsboende ändras delegat biståndshandläggare till delegat teamledare. Färdtjänst och Riksfärdtjänst ändras delegat från färdtjänsthandläggare till enhetschef.

Det fanns även ett stort behov av revidering av dokumentet, då titlar har förändrats i förvaltningen. Professionerna socialsekreterare och LSS-handläggare har tagits bort som delegat eftersom dessa professioner inte längre arbetar i förvaltningen.



Vård- och omsorgsförvaltningen

Ekonomiska konsekvenser och finansiering

Det är viktigt att omfattningen och inriktningen av nämndens myndighetsutövning likställs med andra kommuners ambitionsnivåer. Den nu gällande budgeten bygger på att kommunens ambitionsnivå ligger i linje med övriga kommuners nivåer.

Barnperspektivet

Beslutet har ingen påverkan ur ett barnperspektiv.

Näringslivsperspektivet

Beslutet har ingen påverkan på näringslivet.

Uppföljning

Beslutet kräver ingen uppföljning.

Beslutsunderlag

- Denna tjänsteskrivelse nr 7841, daterad 2023-12-05.
- Delegationsordning Vård- och omsorgsnämnden nr 7948, daterad 2024-01-11.
- Tidigare delegationsordning VON 2022/00090 NR 6693, daterad 2022-11-30.

Beslut skickas till

Förvaltningschef
Kommundirektör
Kommunstyrelsen, för kännedom
Kommunens webbplats

DELEGATIONSORDNING FÖR

Vård- och omsorgsnämnden



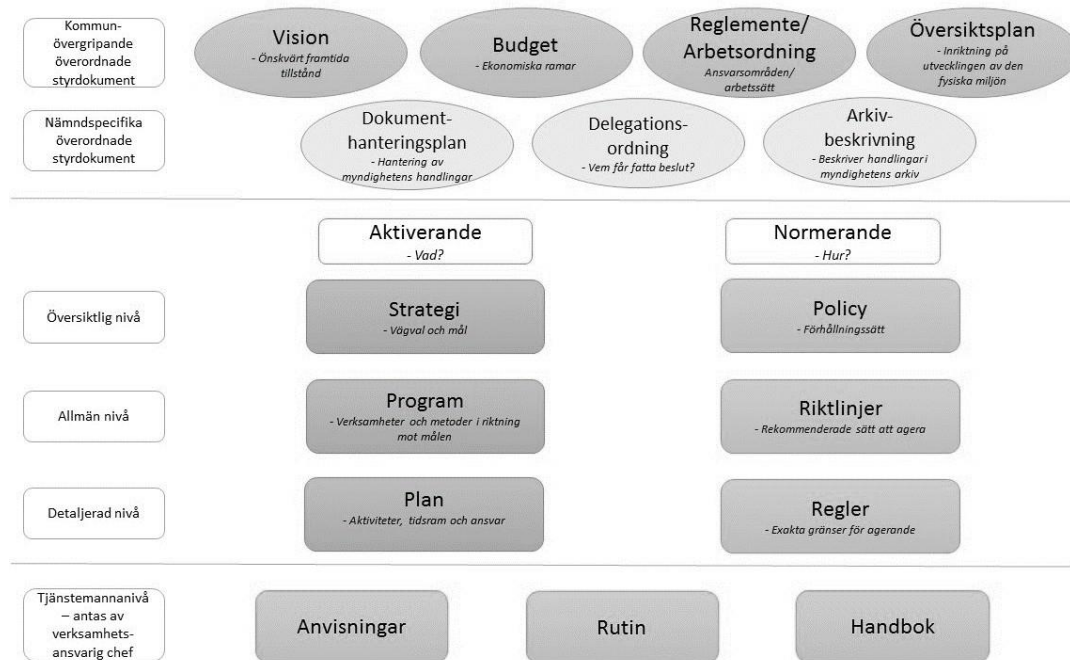
Antaget av Vård-och omsorgsnämnden

Antaget

Giltighetstid tills beslut om upphävande

Dokumentansvarig Administrativ Chef Avdelningschef Myndighet

Håbo kommuns styrdokumentshierarki



Diarienummer

Gäller för

Tidpunkt för aktualitetsprövning

Ersätter tidigare versioner VON 2022-12-13 §121

Relaterade styrdokument Reglemente för vård- och omsorgsnämnden

Innehållsförteckning

Förkortningar	4
Allmänna bestämmelser	5
Rätt att besluta	5
Inskränkningar i rätten att delegera	5
Ersättare för delegat	5
Vidaredelegering	6
Verkställighet	6
Vid jäv hos delegat	6
Ärenden av principiell beskaffenhet eller av större vikt	6
Anmälan av delegationsbeslut	6
Formella krav på delegationsbeslut	7
Överklagandetid	7
Brådskande ärenden	7
Allmänna juridiska ärenden	8
Rättidsprövning, omprövning och rättelse	9
Offentlighets- och sekretesslagen, utlämnande av handlingar	10
Anmälan/ansökan till polisen	11
Anmälan till överförmyndaren	11
Yttranden till myndigheter, domstol m fl	11
Behandling av personuppgifter enligt GDPR	12
Avtal, ekonomi och upphandling	13
Överflyttning/mottagande av ärende	14
Biståndsbedömning SoL/äldre och övriga med omvårdnadsbehov	14
Färdtjänst och riksfärdtjänst	16



Stöd vid våld i nära relationer	16
Patientsäkerhetslag, med mera	16
Personal	17

Förkortningar

SoL	Socialtjänstlagen
SoF	Socialtjänstförordning
LSS	Lag om stöd och service till vissa funktionshindrade
FL	Förvaltningslagen
KL	Kommunallagen
OSL	Offentlighets- och sekretesslag
FB	Föräldrabalken
ÄB	Äktenskapsbalken
BrB	Brottsbalken
SFS	Statens författningssamling
TF	Tryckfrihetsförordningen
SOSFS	Socialstyrelsens författningssamling
SB	Socialförsäkringsbalken
IVO	Inspektionen för vård och omsorg
SKR	Sveriges Kommuner och Regioner

Allmänna bestämmelser

De juridiska förutsättningarna för delegering inom nämnd finns i kommunallagen (KL). Beslut som fattas med stöd av delegation är formellt sett ett beslut av nämnden. Beslutet kan **inte återkallas** eller omprövas av nämnden, men överklagas på samma sätt som nämndens beslut. Syftet med att delegera beslutanderätt är att avlasta nämnderna från rutinärenden och att påskynda handläggning av ärenden samt att låta nämnderna hantera större och mer principiellt viktiga ärenden. Beslut som fattas av en tjänsteperson utan delegering i ärendet saknar laga verkan.

Rätt att besluta

Enligt 6 kap 37 § och 7 kap 5 § KL får nämnden delegera sin beslutanderätt till ett utskott, en ledamot eller ersättare eller till en anställd inom kommunens organisation. Gemensamt beslutsfattande får enbart ske av ett formellt utskott. Tjänstepersoner kan inte fatta beslut gemensamt. Endast en tjänsteperson kan alltså vara delegat i ett beslut.

Rätt att fatta beslut på delegation innebär inte att delegaten är skyldig att fatta beslut. Om delegaten anser ärendet svårbedömt eller av annan orsak inte vill besluta i ärendet kan det överlämnas till närmaste chef för beslut.

För beslut som står angivna under avsnitt 1-9 gäller delegationen förvaltningsövergripande. För beslut som står angivna under avsnitt 10-19 gäller delegationen endast de tjänstepersoner som är verksamma inom den enhet som ansvarar för ärendet. Vid ansökan om bistånd ska avslagsbeslut fattas av samma delegat som krävs för bifall.

Viktigt att tänka på: Om en ärendetyp inte finns med i delegationsordningen innebär det att beslut fattas av vård- och omsorgsnämnden.

Inskränkningar i rätten att delegera

Följande typer av ärenden får enligt 6 kap. 38 § KL inte delegeras:

1. ärenden som avser verksamhetens mål, inriktning, omfattning eller kvalitet,
2. framställningar eller yttranden till fullmäktige liksom yttranden med anledning av att beslut av nämnden i dess helhet eller av fullmäktige har överklagats,
3. ärenden som rör myndighetsutövning mot enskilda, om de är av principiell beskaffenhet eller annars av större vikt,
4. ärenden som väckts genom medborgarförslag och som lämnats över till nämnden, eller
5. ärenden som enligt lag eller annan författning inte får delegeras.

Ersättare för delegat

Delegat i delegationsordningen anges i lägsta nivå. För tjänstemannadelegat innebär detta att överordnad tjänsteperson kan fatta beslut även i alla ärenden delegerade till lägre tjänsteperson. En person som är tillförordnad på samma tjänst som en delegat har också samma beslutanderätt som denne. Om ingen ersättare har utsetts formellt eskaleras delegationsrätten till närmaste högre befattning i följande turordning:

1. enhetschef,
2. avdelningschef,
3. förvaltningschef,
4. nämnd.

Vidaredelegering

Enligt 7 kap 6 § KL kan förvaltningschef vidaredelegera sin beslutanderätt till en annan anställd. Beslut fattade på vidaredelegation ska anmälas till förvaltningschefen. Villkor för vidaredelegeringen är att förvaltningschefen anger vilken delegat (befattning) som fått beslutanderätten samt att beslut som fattats på sådan vidaredelegation även ska anmälas till nämnden enligt punkten *Anmälan av delegationsbeslut*.

Verkställighet

I kommunala sammanhang talar man ofta om skillnaden mellan nämndbeslut och förvaltningsbeslut (verkställighet). Med nämndbeslut avses beslut fattade av nämnd eller beslut fattade av delegat med stöd av delegering från nämnd. Dessa beslut ska kunna överklagas i enlighet med de regelverk som framgår av kommunallagen och/eller i speciallagstiftning.

Med förvaltningsbeslut, eller verkställighet, menas beslut som får fattas av anställd utan att det normalt anmäls till nämnden. Ett förvaltningsbeslut är normalt ett ställningstagande som styrs av regler, riktlinjer, arbets- och rutinbeskrivningar som i sin tur redan är beslutade. Exempel på verkställighet är att debitera avgifter utifrån en redan fastställd taxa, utbetala bidrag utifrån ett fastställt regelverk med mera. Rena verkställighetsbeslut kan inte överklagas.

Vid jäv hos delegat

När jäv föreligger för delegaten ska beslut istället fattas av delegat i högre befattning enligt ordningen ovan.

Ärenden av principiell beskaffenhet eller av större vikt

Delegationerna i denna delegationsordning avser generellt rutinärenden som *inte* är av principiell beskaffenhet eller annars av större vikt. I sådana ärenden ska beslut fattas av nämnden. Denna bedömning görs av delegaten i varje enskilt fall. Detta innebär att en delegat ska överlämna ett ärende till nämnden om ärendets beskaffenhet och karaktär kräver detta, till exempel om delegaten känner osäkerhet vid handläggningen eller om nämndens inställning i frågan inte är känd.

Anmälan av delegationsbeslut

Samtliga beslut som fattas på delegation ska enligt 6 kap. 37 § KL skriftligen anmälas. Därmed blir besluten offentliggjorda så att allmänheten har en möjlighet att överklaga de aktuella delegationsbesluten enligt laglighetsprövning. Ett delegationsbeslut som inte anmäls vinner aldrig laga kraft enligt kommunallagen. Ett annat syfte med anmälan är att nämndens ledamöter ska få en fortlöpande information om vilka ärenden som har avgjorts genom delegationsbeslut.

Beslut som rör individärenden ska skriftligen anmälas till förvaltningschef. Om beslutet är fattat i verksamhetssystemet Treserva anmäls det automatiskt till förvaltningschef genom att en datalista med dessa beslut hålls tillgänglig för förvaltningschef inför varje nämnd.

Beslut som rör allmänna ärenden anmäls till nästa sammanträde med vård- och omsorgsnämnden. Om beslutet är fattat i verksamhetssystemet Ciceron anmäls det automatiskt till nämnd genom delegationslista som tas fram ut systemet av nämndsekreterare. För övriga beslut ansvarar beslutsfattaren/delegaten för att delegationsbeslutet lämnas in till nämndsekreteraren.

Även beslut som är fattade efter vidaredelegation ska anmälas. Anmälan sker först till förvaltningschef, som i sin tur sedan anmäler till nämnd.

Beslut som fattas i personalärenden anmäls till kommunstyrelsen som är personalansvarig nämnd.

Formella krav på delegationsbeslut

Delegationsbeslut *ska* vara skriftliga och innehålla uppgifter om:

- vem som har fattat beslutet,
- när beslutet har fattats,
- vilket beslut som har fattats och
- vad beslutet avser

Det är delegatens ansvar att se till att fattade delegationsbeslut skickas till berörda parter och att besluten blir anmälda till nämnden. Delegaten kan försäkra sig om det sistnämnda genom att använda rätt mall i kommunens dokument- och ärendehanteringssystem. Besluten söks då ut inför varje sammanträde och en sammanställning av delegationsbesluten görs av nämndsekreteraren.

Överklagandetid

Ett kommunalt beslut kan överklagas på olika sätt. Om beslutet överklagas med stöd av förvaltningslagen börjar överklagandetiden gälla från dess att den person beslutet gäller har tagit del av beslutet (så kallat förvaltningsbesvär). Överklagandetiden är tre veckor. Om ärendet överklagas med stöd av kommunallagen (så kallad laglighetsprövning) räknas tiden för överklagande från den tidpunkt då protokollet vid vilket delegeringsbeslutet anmälts har anslagits på kommunens anslagstavla. Överklagandetiden är tre veckor.

Brådskande ärenden

Enligt 6 kap 39 § kommunallagen får en nämnd uppdra åt ordföranden att besluta på nämndens vägnar i ärenden som är så brådskande att nämndens avgörande inte kan avvaktas. Sådana beslut ska anmälas vid nämndens nästa sammanträde. Observera att om det föreligger ett uttryckligt delegationsförbud i lag tar det över kommunallagens generella möjligheter till ordförandebeslut.

Nr	Beslut	Lagrum	Delegat	Anmärkning
1.	Allmänna juridiska ärenden			
1.1	Beslut i särskilt brådskande fall då nämndens avgörande inte kan avvaktas	6 kap. 39 § KL	Ordförande i vård- och omsorgsnämnden	Ska användas restriktivt och redovisas separat vid efterföljande nämnd. Observera att om det föreligger ett uttryckligt delegationsförbud i lag tar det över kommunallagens generella möjligheter till ordförandebeslut.
1.2	Beslut om att föra talan i ärenden eller mål vid allmän domstol eller förvaltningsdomstol	10 kap 2 § SoL	Enhetschef	När en tjänsteman utses att föra nämndens talan
1.3	Beslut att utse ombud att föra nämndens talan	10 kap 2 § SoL	Enhetschef	Fullmakt till sakkunnig eller annan tjänsteman skrivs för varje enskild domstolsförhandling.
1.4	Beslut att överklaga/föra talan till högre rätt när annan myndighet fattat beslut som går nämnden emot		Avdelningschef	Gäller inte i ärenden som avser myndighetsutövning mot enskilda i ärenden av principiell beskaffenhet eller annars av större vikt
1.5	Beslut om att föra talan om ersättning hos förvaltningsrätt om återkrav enligt 9 kap 2 § 1 st SoL och enligt 9 kap. 2 § 2st SoL	9 kap. 3 § SoL	Enhetschef	Avser bl.a. förskott på förmån
1.6	Avvisande av ombud	14 § FL	Biståndshandläggare/ LSS-handläggare/Socialsekreterare	

Nr	Beslut	Lagrum	Delegat	Anmärkning
1.7	Beslut om risk för och/eller missförhållande i vård- och omsorgsnämndens verksamhet (lex Sarah)	14 kap 6 § SoL	Förvaltningschef	
1.8	Anmälan till Inspektionen för vård- och omsorg om allvarligt missförhållande i socialnämndens verksamhet (Lex Sarah).	14 kap 7§ SoL	Förvaltningschef	Redovisas separat vid efterföljande nämnd
1.9	Beslut om att ersätta enskild person för egendomsskada vid myndighetsutövning som förorsakats av personal upp till ett belopp av 10 000 kr	3 kap. 2 § skadeståndslagen	Förvaltningschef	
2.	Rättidsprövning, omprövning och rättelse			
2.1	Beslut huruvida ändring ska ske samt ändring av beslut	37 § FL- och 38 § FL	Delegaten i ursprungsbeslutet	Ej överklagat beslut
2.2	Ändring av beslut som har överklagats	38 § FL och 39 § FL	Delegaten i ursprungsbeslutet	
2.3	Prövning av att överklagandet skett i rätt tid och avvisning av överklagande som kommit in för sent.	45 § 1 st. FL	Delegaten i ursprungsbeslutet	

Nr	Beslut	Lagrum	Delegat	Anmärkning
2.4	Avvisning av överklagande som kommit in för sent om det överklagade beslutet har meddelats av nämnden.	45 § 1 st. FL	Enhetschef	Om ursprungsbeslutet fattats av nämnden görs rättidsprövning av ansvarig handläggare och avvisningsbeslut av enhetschef.
2.5	Överlämnande och vid behov yttrande till förvaltningsdomstol med anledning av överklagat beslut	46 § FvL	Delegaten i ursprungsbeslutet	Beslutet avser myndighetsutövning mot enskild.
2.6	Beslut om rättelse av uppenbar oriktighet till följd av skrivfel, räknefel eller liknande förbiseende i beslut meddelat på delegation.	36 § FL	Delegaten i ursprungsbeslutet	Gäller vid beslut som innebär myndighetsutövning.
3.	Offentlighets- och sekretesslagen, utlämnande av handlingar			
3.1	Beslut att helt eller delvis avslå begäran att få ta del av allmänna handlingar i allmänna ärenden enligt tryckfrihetsförordningen (offentlighetsprincipen).	2 kap. 14 § TF	Administrativ chef Avdelningschef Myndighet(ändrat till)	Att lämna ut handlingen räknas som verkställighet. Delvis avslag kan exempelvis innebära att text ”maskas” (stryks över).
3.2	Beslut att helt eller delvis avslå begäran om utlämnande av allmänna handlingar i individärenden till enskild eller annan myndighet samt uppställande av förbehåll i samband med utlämnande till enskild.	2 kap. 14 § TF, 6 kap. 2-5, 7 §§ OSL 10 kap 3 § OSL 10 kap 13,14 §§ OSL 25 kap §§ 1-2, 5-7 OSL 26 kap §§ 1-6, 13, 14a OSL	Enhetschef	Att lämna ut handlingen räknas som verkställighet och ska göras av den som har handlingen i sin vård. Respektive enhetschef beslutar avseende handling för vars vård de svarar. Delvis avslag kan exempelvis innebära att text ”maskas” (stryks över).
3.3	Beslut om sekretess för uppgift i anmälan om någons personliga förhållanden, i förhållande till den som anmälan eller utsagan avser	26 kap 5 § OSL	Enhetschef	

Nr	Beslut	Lagrum	Delegat	Anmärkning
	(sekretessbeläggning av anmälare/uppgiftslämnare).			
3.4	Beslut att lämna ut uppgifter ur personregister till statliga myndigheter i forskningssyfte	12 kap 6 § SoL	Avdelningschef	
4.	Anmälan/ansökan till polisen			
4.1	Beslut om polisanmälan angående vissa brott mot underårig samt vissa grövre brott	12 kap 10 § SoL. 10 kap 21-24 §§ OSL	Enhetschef	För polisanmälan angående vissa brott mot underåriga ska samråd ske med Barnahus.
4.2	Beslut om polisanmälan angående brott mot egen verksamhet	12 kap 10 § SoL 10 kap 23,24 §§ OSL	Enhetschef	Gäller hot och/eller våld mot tjänsteman samt egendomsskada.
4.3	Beslut om polisanmälan angående bidragsbrott	12 kap. 10 § SoL, 10 kap.2 § OSL och 6 § Bidragsbrottslagen (2007:612)	Enhetschef	
5.	Anmälan till överförmyndaren			
5.1	Beslut om anmälan till överförmyndaren om behov av förmyndare, god man/förvaltare	5 kap 3 § SoF	Biståndshandläggare/ socialsekreterare/ LSS-handläggare	
5.2	Beslut om anmälan till överförmyndaren om att behov av förmyndare, god man/förvaltare inte längre föreligger	5 kap 3 § SoF	Biståndshandläggare/ socialsekreterare/ LSS-handläggare	
6.	Yttranden till myndigheter, domstol m fl			

Nr	Beslut	Lagrum	Delegat	Anmärkning
6.1	Beslut att avge eller avstå från att avge nämndens yttrande i allmänna ärenden av mindre vikt och då nämndens beslut inte kan avvaktas på grund av kort remisstid.		Ordförande, vård- och omsorgsnämnden	Restriktiv tillämpning
6.2	Yttrande till förvaltningsdomstol med anledning av överklagat beslut		Delegaten i ursprungsbeslutet	Beslutet avser inte myndighetsutövning mot enskilda i ärende av principiell beskaffenhet eller annars av större vikt (jfr. RÅ 1994 ref 67).
6.3	Yttrande till förvaltningsdomstol i ärenden där IVO har ansökt om särskild avgift	16 kap 6c § SoL	Förvaltningschef	
6.4	Yttrande i ärenden om förordnande av god man eller förvaltare för någon som fyllt 16 år	11 kap. 16 § 2 st. FB	Enhetschef	
6.5	Yttrande till överförmyndarnämnden	11 kap 16 § FB	Biståndshandläggare/ socialsekreterare	
6.6	Föra nämndens talan och avge yttrande hos IVO - i individärenden som rör myndighetsutövning/beslut - i individärenden som rör verkställighet - i icke verkställda beslut		Enhetschef Avdelningschef Enhetschef	Redovisas separat vid efterföljande nämnd Övriga ärenden från IVO, exempelvis tillsynsärenden, beslutas av vård-och omsorgsnämnden Komplettering på yttrande i pågående ärenden ska inte beslutas i nämnd
7.	Behandling av personuppgifter enligt GDPR			

Nr	Beslut	Lagrum	Delegat	Anmärkning
7.1	Beslut att ingå personuppgiftsbiträdesavtal Den som är behörig att ingå avtal till vilket ett personuppgiftsbiträdesavtal bifogas	Art. 28.3 dataskyddsförordningen	Den som är behörig att ingå avtal till vilket ett personuppgiftsbiträdesavtal bifogas	
7.2	Anmälan till tillsynsmyndighet (IMY) om personuppgiftsincident	Artikel 33 dataskyddsförordningen	Förvaltningschef	I samråd med dataskyddsombud
8.	Avtal, ekonomi och upphandling			
8.1	Tecknande av social Vård- och Omsorgsförvaltningens namn vid köp, avtal eller kontrakt.		Enhetschef	Det samlade avtalsvärdet får ej överskrida attestgräns. Regleras kommunövergripande i Kommunstyrelsens delegationsordning under avsnitt Upphandlingar.
8.2	Tecknande av samverkansavtal med kommuner, regioner och statliga myndigheter.		Förvaltningschef	Om överenskommelsen så anger ska vård- och omsorgsnämndens ordförande teckna samverkansavtalet.
8.3	Avskrivning eller nedsättning av fordran inom nämndens ansvarsområde -upp till 0,5 prisbasbelopp		Förvaltningschef	När det efter utredning står klart att betalningsmottagaren saknar förmåga att reglera sin skuld, ex dödsbo Beloppsgränsen avser per fordran och person
8.4	Anstånd med betalning av fordran		Förvaltningschef	
8.5	Beslut om att helt eller delvis efterge ersättningskyldighet enligt 8 kap. 1 § första och andra stycket SOL	9 kap 4 § SoL	Avdelningschef	
8.6	Beslut om avgiftsbefrielse	8 kap 1 § SoL, 9 kap 2-3 §	Enhetschef	

Nr	Beslut	Lagrum	Delegat	Anmärkning
8.7	Beslut om ansökan och avstående från ansökan av riktade statsbidrag, utvecklingsmedel och övriga bidrag -som riktar sig till flera avdelningar -som riktar sig till en avdelning		Förvaltningschef Avdelningschef	När godkännande av vård- och omsorgsnämnden erfordras ska ansökan föregås av beslut av vård- och omsorgsnämnden.
8.8	Upphandlingsbeslut inom vård- och omsorgsnämndens verksamhetsområde.		Enhetschef	Regleras kommunövergripande i Kommunstyrelsens delegationsordning under avsnitt Upphandlingar.
9.	Överflyttning/mottagande av ärende			
9.1	Beslut om framställning om överflyttning av ärende till annan kommun	2a kap 10-11 § § SoL	Enhetschef	
9.2	Beslut i fråga om mottagande av ärende från annan kommun	2a kap 10 § SoL	Enhetschef	
9.3	Beslut om att överklaga, avvisad överflyttning av ärende till annan kommun, till IVO	2a kap 11 § SoL	Avdelningschef	
10.	Biståndsbedömning SoL/äldre och övriga med omvårdnadsbehov			
10.1	Beslut om bistånd i form av hemtjänst under 80 timmar/månad (ändrat till)	4 kap 1 § SoL	Biståndshandläggare	Se kommunens riktlinjer
10.2	Beslut om bistånd i form av hemtjänst över 80 timmar/månad (lägg till)	4 kap 1 § SoL	Teamledare	
10.3	Beslut om bistånd i form av kontaktperson	4 kap 1 § SoL	Biståndshandläggare	

Nr	Beslut	Lagrum	Delegat	Anmärkning
10.4	Beslut om bistånd i form av särskilt boende	4 kap 1 § SoL 5 kap 5 § SoL	Enhetschef	Se kommunens riktlinjer.
10.5	Beslut om bistånd i form av korttidsplats	4 kap 1 § SoL	Biståndshandläggare Teamledare (ändra till)	Se kommunens riktlinjer.
10.6	Beslut om trygghetslarm utan biståndsbedömning	4 kap 2 a § SoL	Servicehandläggare Avgiftshandläggare/Biståndshandläggare (ändra till)	Se kommunens riktlinjer. För kommuninvånare över 68 år som inte har någon service- eller annan omvårdnadsinsats.
10.7	Beslut om bistånd i form av ledsagarservice	4 kap 1 § SoL	Biståndshandläggare	Se kommunens riktlinjer.
10.8	Beslut om bistånd i form av hemvårdsbidrag	4 kap 2 § SoL	Biståndshandläggare	Se Rutin hemvårdsbidrag
10.9	Beslut om service utan behovsprövning	7 § Lag om vissa kommunala befogenheter 4 kap 2 a § SoL (ändra till)	Servicehandläggare Avgiftshandläggare/Biståndshandläggare (ändra till)	Se kommunens rutin. För kommuninvånare över 75 år som inte har några omvårdnadsinsatser. Se kommunens riktlinjer (ändra till).
10.10	Fastställa avgiftsunderlag	8 kap 4 § SoL	Administratör Avgiftshandläggare (ändra till)	Beslutet gäller vilka inkomster som ska medräknas i fastställande av avgiften för hemtjänst
10.11	Fastställa förbehållsbeloppet	8 kap 6-8 § SoL	Administratör Avgiftshandläggare (ändra till)	Beslutet gäller vilka individuella utgifter som ska medräknas i fastställande av avgiften för hemtjänst
10.12	Fastställa avgift för hemtjänst	8 kap 5 § SoL p 1	Administratör Avgiftshandläggare (ändra till)	Fastställande av avgift utifrån avgiftsutrymmet och biståndsbedömda insatser dock maximerat till en tolfedel av 0,48 gånger basbeloppet per månad. Se kommunens riktlinjer
10.13	Fastställa boendeavgift	8 kap, 5 § p.2 SoL	Administratör Avgiftshandläggare (ändra till)	Maximerat till en tolfedel av 0,50 gånger prisbasbelopp per månad. Se kommunens riktlinjer
10.14	Beslut om köp av insats, särskilt boende, korttidsboende eller daglig verksamhet, i annan kommun eller hos annan vårdgivare		Enhetschef	

10.15	Beslut om att inleda utredning (vuxna)	11 kap 1 § SoL	Biståndshandläggare	
-------	--	----------------	---------------------	--

Nr	Beslut	Lagrum	Delegat	Anmärkning
11.	Färdtjänst och riksfärdtjänst			
11.1	Beslut om tillstånd till färdtjänst och riksfärdtjänst enligt riktlinjer.	Lag om färdtjänst 6,7 §§ Lag om riksfärdtjänst 4,5 §§	Färdtjänsthandläggare Enhetschef (ändra till)	Beslut om tillstånd till färdtjänst utöver riktlinjer fattas av Vård- och omsorgsnämnden
11.2	Beslut om ledsagare	Lag om färdtjänst 8 § Lag om riksfärdtjänst 6 §	Färdtjänsthandläggare	
12.	Stöd vid våld i nära relationer			
12.1	Beslut om att inleda utredning (vuxna)	11 kap 1 § SoL	Biståndshandläggare/ socialsekreterare	
12.2	Beslut om öppenvårdsinsatser i egen kommun (vuxna)	4 kap 1 § SoL	Biståndshandläggare/ socialsekreterare	
12.3	Beslut om bistånd i form av skyddat boende (vuxna)	4 kap 1 § SoL	Enhetschef	
13.	Patientsäkerhetslag, med mera			
13.1	Beslut om risk för och/eller vårdskada	3 kap 5 § Patientsäkerhetslagen	Medicinsk ansvarig sjuksköterska (MAS) / Medicinsk ansvarig för rehabilitering (MAR)	
13.2	Beslut om anmälan till Inspektionen för vård och omsorg (IVO) av händelse som medfört eller kunnat medföra en allvarlig vårdskada.	3 kap 5 § Patientsäkerhetslagen	Medicinsk ansvarig sjuksköterska (MAS) / Medicinsk ansvarig för rehabilitering (MAR)	
13.3	Anmälan till IVO om leg personal som inte kan utöva sitt yrke tillfredsställande	3 kap 7 § Patientsäkerhetslagen	Förvaltningschef	

Nr	Beslut	Lagrum	Delegat	Anmärkning
13.4	Anmälan till IVO om kommunal drift av verksamhet inom socialtjänstens område eller för personer med funktionsnedsättning. Gäller hem eller öppen verksamhet för vård under en begränsad del av dygnet	7 kap 1 § p 1-4 SoL	Förvaltningschef	
13.5	Anmälan till IVO om verksamhet inom hälso- och sjukvårdens område.	2 kap 1 § Patientsäkerhetslagen	Förvaltningschef	
13.6	Uppgiftslämnande till smittskyddsläkare	6 kap 9-12 §§ Smittskyddslag	Enhetschef	
14.	Personal			
14.1	Systematiskt arbetsmiljöarbete	Arbetsmiljölagen (1977:1160), Lag (1976:580) om medbestämmande i arbetslivet (MBL), Föreskrifter (AFS 2001:1. AFS 2015:4), Håbo kommuns samverkansavtal	Enhetschef	Enhet

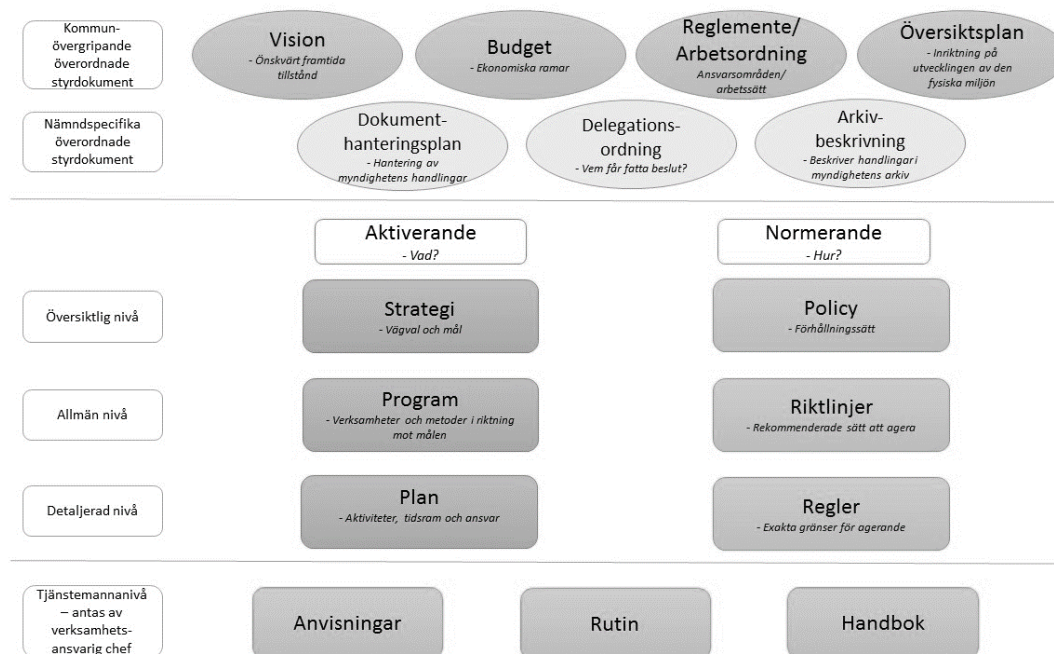
DELEGATIONSORDNING FÖR

Vård- och omsorgsnämnden



Antaget av	Vård-och omsorgsnämnden
Antaget	2022-12-13 § 121
Giltighetstid	Tills beslut om upphävande
Dokumentansvarig	Administrativ chef

Håbo kommuns styrdokumentshierarki



Diarienummer

VON 2022/00090 nr 6693

Gäller för

Vård- och omsorgsnämnden

Tidpunkt för aktualitetsprövning

Ses över vid behov, minst en gång årligen

Ersätter tidigare versioner

VON 2021/00102 antagen 2022-01-25 §5

Relaterade styrdokument

Reglemente för vård- och omsorgsnämnden

Innehållsförteckning

Förkortningar	4
Allmänna bestämmelser	5
Rätt att besluta	5
Inskränkningar i rätten att delegera	5
Ersättare för delegat	5
Vidaredelegering	6
Verkställighet	6
Vid jäv hos delegat	6
Ärenden av principiell beskaffenhet eller av större vikt	6
Anmälan av delegationsbeslut	6
Formella krav på delegationsbeslut	7
Överklagandetid	7
Brådskande ärenden	7
Allmänna juridiska ärenden	8
Rättidsprövning, omprövning och rättelse	9
Offentlighets- och sekretesslagen, utlämnande av handlingar	10
Anmälan/ansökan till polisen	11
Anmälan till överförmyndaren	11
Yttranden till myndigheter, domstol m fl	11
Behandling av personuppgifter enligt GDPR	12
Avtal, ekonomi och upphandling	13
Överflyttning/mottagande av ärende	14
Biståndsbedömning SoL/äldre och övriga med omvårdnadsbehov	14
Biståndsbedömning funktionsnedsatta	16
Färdtjänst och riksfärdtjänst	18

Stöd vid våld i nära relationer	18
Patientsäkerhetslag, med mera	18
Personal	19

Förkortningar

SoL	Socialtjänstlagen
SoF	Socialtjänstförordning
LSS	Lag om stöd och service till vissa funktionshindrade
FL	Förvaltningslagen
KL	Kommunallagen
OSL	Offentlighets- och sekretesslag
FB	Föräldrabalken
ÄB	Äktenskapsbalken
BrB	Brottsbalken
SFS	Statens författningssamling
TF	Tryckfrihetsförordningen
SOSFS	Socialstyrelsens författningssamling
SB	Socialförsäkringsbalken
IVO	Inspektionen för vård och omsorg
SKR	Sveriges Kommuner och Regioner

Allmänna bestämmelser

De juridiska förutsättningarna för delegering inom nämnd finns i kommunallagen (KL). Beslut som fattas med stöd av delegation är formellt sett ett beslut av nämnden. Beslutet kan **inte återkallas** eller omprövas av nämnden, men överklagas på samma sätt som nämndens beslut. Syftet med att delegera beslutanderätt är att avlasta nämnderna från rutinärenden och att påskynda handläggning av ärenden samt att låta nämnderna hantera större och mer principiellt viktiga ärenden. Beslut som fattas av en tjänsteperson utan delegering i ärendet saknar laga verkan.

Rätt att besluta

Enligt 6 kap 37 § och 7 kap 5 § KL får nämnden delegera sin beslutanderätt till ett utskott, en ledamot eller ersättare eller till en anställd inom kommunens organisation. Gemensamt beslutsfattande får enbart ske av ett formellt utskott. Tjänstepersoner kan inte fatta beslut gemensamt. Endast en tjänsteperson kan alltså vara delegat i ett beslut.

Rätt att fatta beslut på delegation innebär inte att delegaten är skyldig att fatta beslut. Om delegaten anser ärendet svårbedömt eller av annan orsak inte vill besluta i ärendet kan det överlämnas till närmaste chef för beslut.

För beslut som står angivna under avsnitt 1-9 gäller delegationen förvaltningsövergripande. För beslut som står angivna under avsnitt 10-19 gäller delegationen endast de tjänstepersoner som är verksamma inom den enhet som ansvarar för ärendet. Vid ansökan om bistånd ska avslagsbeslut fattas av samma delegat som krävs för bifall.

Viktigt att tänka på: Om en ärendetyp inte finns med i delegationsordningen innebär det att beslut fattas av vård- och omsorgsnämnden.

Inskränkningar i rätten att delegera

Följande typer av ärenden får enligt 6 kap. 38 § KL inte delegeras:

1. ärenden som avser verksamhetens mål, inriktning, omfattning eller kvalitet,
2. framställningar eller yttranden till fullmäktige liksom yttranden med anledning av att beslut av nämnden i dess helhet eller av fullmäktige har överklagats,
3. ärenden som rör myndighetsutövning mot enskilda, om de är av principiell beskaffenhet eller annars av större vikt,
4. ärenden som väckts genom medborgarförslag och som lämnats över till nämnden, eller
5. ärenden som enligt lag eller annan författning inte får delegeras.

Ersättare för delegat

Delegat i delegationsordningen anges i lägsta nivå. För tjänstemannadelegat innebär detta att överordnad tjänsteperson kan fatta beslut även i alla ärenden delegerade till lägre tjänsteperson. En person som är tillförordnad på samma tjänst som en delegat har också samma beslutanderätt som denne. Om ingen ersättare har utsetts formellt eskaleras delegationsrätten till närmaste högre befattning i följande turordning:

1. enhetschef,
2. avdelningschef,
3. förvaltningschef,
4. nämnd.

Vidaredelegering

Enligt 7 kap 6 § KL kan förvaltningschef vidaredelegera sin beslutanderätt till en annan anställd. Beslut fattade på vidaredelegation ska anmälas till förvaltningschefen. Villkor för vidaredelegeringen är att förvaltningschefen anger vilken delegat (befattning) som fått beslutanderätten samt att beslut som fattats på sådan vidaredelegation även ska anmälas till nämnden enligt punkten *Anmälan av delegationsbeslut*.

Verkställighet

I kommunala sammanhang talar man ofta om skillnaden mellan nämndbeslut och förvaltningsbeslut (verkställighet). Med nämndbeslut avses beslut fattade av nämnd eller beslut fattade av delegat med stöd av delegering från nämnd. Dessa beslut ska kunna överklagas i enlighet med de regelverk som framgår av kommunallagen och/eller i speciallagstiftning.

Med förvaltningsbeslut, eller verkställighet, menas beslut som får fattas av anställd utan att det normalt anmäls till nämnden. Ett förvaltningsbeslut är normalt ett ställningstagande som styrs av regler, riktlinjer, arbets- och rutinbeskrivningar som i sin tur redan är beslutade. Exempel på verkställighet är att debitera avgifter utifrån en redan fastställd taxa, utbetala bidrag utifrån ett fastställt regelverk med mera. Rena verkställighetsbeslut kan inte överklagas.

Vid jäv hos delegat

När jäv föreligger för delegaten ska beslut istället fattas av delegat i högre befattning enligt ordningen ovan.

Ärenden av principiell beskaffenhet eller av större vikt

Delegationerna i denna delegationsordning avser generellt rutinärenden som *inte* är av principiell beskaffenhet eller annars av större vikt. I sådana ärenden ska beslut fattas av nämnden. Denna bedömning görs av delegaten i varje enskilt fall. Detta innebär att en delegat ska överlämna ett ärende till nämnden om ärendets beskaffenhet och karaktär kräver detta, till exempel om delegaten känner osäkerhet vid handläggningen eller om nämndens inställning i frågan inte är känd.

Anmälan av delegationsbeslut

Samtliga beslut som fattas på delegation ska enligt 6 kap. 37 § KL skriftligen anmälas. Därmed blir besluten offentliggjorda så att allmänheten har en möjlighet att överklaga de aktuella delegationsbesluten enligt laglighetsprövning. Ett delegationsbeslut som inte anmäls vinner aldrig laga kraft enligt kommunallagen. Ett annat syfte med anmälan är att nämndens ledamöter ska få en fortlöpande information om vilka ärenden som har avgjorts genom delegationsbeslut.

Beslut som rör individärenden ska skriftligen anmälas till förvaltningschef. Om beslutet är fattat i verksamhetssystemet Treserva anmäls det automatiskt till förvaltningschef genom att en datalista med dessa beslut hålls tillgänglig för förvaltningschef inför varje nämnd.

Beslut som rör allmänna ärenden anmäls till nästa sammanträde med vård- och omsorgsnämnden. Om beslutet är fattat i verksamhetssystemet Ciceron anmäls det automatiskt till nämnd genom delegationslista som tas fram ut systemet av nämndsekreterare. För övriga beslut ansvarar beslutsfattaren/delegaten för att delegationsbeslutet lämnas in till nämndsekreteraren.

Även beslut som är fattade efter vidaredelegation ska anmälas. Anmälan sker först till förvaltningschef, som i sin tur sedan anmäler till nämnd.

Beslut som fattas i personalärenden anmäls till kommunstyrelsen som är personalansvarig nämnd.

Formella krav på delegationsbeslut

Delegationsbeslut *ska* vara skriftliga och innehålla uppgifter om:

- vem som har fattat beslutet,
- när beslutet har fattats,
- vilket beslut som har fattats och
- vad beslutet avser

Det är delegatens ansvar att se till att fattade delegationsbeslut skickas till berörda parter och att besluten blir anmälda till nämnden. Delegaten kan försäkra sig om det sistnämnda genom att använda rätt mall i kommunens dokument- och ärendehanteringssystem. Besluten söks då ut inför varje sammanträde och en sammanställning av delegationsbesluten görs av nämndsekreteraren.

Överklagandetid

Ett kommunalt beslut kan överklagas på olika sätt. Om beslutet överklagas med stöd av förvaltningslagen börjar överklagandetiden gälla från dess att den person beslutet gäller har tagit del av beslutet (så kallat förvaltningsbesvär). Överklagandetiden är tre veckor. Om ärendet överklagas med stöd av kommunallagen (så kallad laglighetsprövning) räknas tiden för överklagande från den tidpunkt då protokollet vid vilket delegeringsbeslutet anmälts har anslagits på kommunens anslagstavla. Överklagandetiden är tre veckor.

Brådskande ärenden

Enligt 6 kap 39 § kommunallagen får en nämnd uppdra åt ordföranden att besluta på nämndens vägnar i ärenden som är så brådskande att nämndens avgörande inte kan avvaktas. Sådana beslut ska anmälas vid nämndens nästa sammanträde. Observera att om det föreligger ett uttryckligt delegationsförbud i lag tar det över kommunallagens generella möjligheter till ordförandebeslut.

Nr	Beslut	Lagrum	Delegat	Anmärkning
1.	Allmänna juridiska ärenden			
1.1	Beslut i särskilt brådskande fall då nämndens avgörande inte kan avvaktas	6 kap. 39 § KL	Ordförande i vård- och omsorgsnämnden	Ska användas restriktivt och redovisas separat vid efterföljande nämnd. Observera att om det föreligger ett uttryckligt delegationsförbud i lag tar det över kommunallagens generella möjligheter till ordförandebeslut.
1.2	Beslut om att föra talan i ärenden eller mål vid allmän domstol eller förvaltningsdomstol	10 kap 2 § SoL	Enhetschef	När en tjänsteman utses att föra nämndens talan
1.3	Beslut att utse ombud att föra nämndens talan	10 kap 2 § SoL	Enhetschef	Fullmakt till sakkunnig eller annan tjänsteman skrivs för varje enskild domstolsförhandling.
1.4	Beslut att överklaga/föra talan till högre rätt när annan myndighet fattat beslut som går nämnden emot		Avdelningschef	Gäller inte i ärenden som avser myndighetsutövning mot enskilda i ärenden av principiell beskaffenhet eller annars av större vikt
1.5	Beslut om att föra talan om ersättning hos förvaltningsrätt om återkrav enligt 9 kap 2 § 1 st SoL och enligt 9 kap. 2 § 2st SoL	9 kap. 3 § SoL	Enhetschef	Avser bl.a. förskott på förmån
1.6	Avvisande av ombud	14 § FL	Biståndshandläggare/LSS-handläggare/Socialsekreterare	

Nr	Beslut	Lagrums	Delegat	Anmärkning
1.7	Beslut om risk för och/eller missförhållande i vård- och omsorgsnämndens verksamhet (lex Sarah)	14 kap 6 § SoL 24 e § LSS	Förvaltningschef	
1.8	Anmälan till Inspektionen för vård- och omsorg om allvarligt missförhållande i socialnämndens verksamhet (Lex Sarah).	14 kap 7§ SoL 24 f § LSS	Förvaltningschef	Redovisas separat vid efterföljande nämnd
1.9	Beslut om att ersätta enskild person för egendomsskada vid myndighetsutövning som förorsakats av personal upp till ett belopp av 10 000 kr	3 kap. 2 § skadeståndslagen	Förvaltningschef	
2.	Rättidsprövning, omprövning och rättelse			
2.1	Beslut huruvida ändring ska ske samt ändring av beslut	37 § FL- och 38 § FL	Delegaten i ursprungsbeslutet	Ej överklagat beslut
2.2	Ändring av beslut som har överklagats	38 § FL och 39 § FL	Delegaten i ursprungsbeslutet	
2.3	Prövning av att överklagandet skett i rätt tid och avvisning av överklagande som kommit in för sent.	45 § 1 st. FL	Delegaten i ursprungsbeslutet	

Nr	Beslut	Lagrum	Delegat	Anmärkning
2.4	Avvisning av överklagande som kommit in för sent om det överklagade beslutet har meddelats av nämnden.	45 § 1 st. FL	Enhetschef	Om ursprungsbeslutet fattats av nämnden görs rättidsprövning av ansvarig handläggare och avvisningsbeslut av enhetschef.
2.5	Överlämnande och vid behov yttrande till förvaltningsdomstol med anledning av överklagat beslut	46 § FvL	Delegaten i ursprungsbeslutet	Beslutet avser myndighetsutövning mot enskild.
2.6	Beslut om rättelse av uppenbar oriktighet till följd av skrivfel, räknefel eller liknande förbiseende i beslut meddelat på delegation.	36 § FL	Delegaten i ursprungsbeslutet	Gäller vid beslut som innebär myndighetsutövning.
3.	Offentlighets- och sekretesslagen, utlämnande av handlingar			
3.1	Beslut att helt eller delvis avslå begäran att få ta del av allmänna handlingar i allmänna ärenden enligt tryckfrihetsförordningen (offentlighetsprincipen).	2 kap. 14 § TF	Administrativ chef	Att lämna ut handlingen räknas som verkställighet. Delvis avslag kan exempelvis innebära att text ”maskas” (stryks över).
3.2	Beslut att helt eller delvis avslå begäran om utlämnande av allmänna handlingar i individuella ärenden till enskild eller annan myndighet samt uppställande av förbehåll i samband med utlämnande till enskild.	2 kap. 14 § TF, 6 kap. 2-5, 7 §§ OSL 10 kap 3 § OSL 10 kap 13,14 §§ OSL 25 kap §§ 1-2, 5-7 OSL 26 kap §§ 1-6, 13, 14a OSL	Enhetschef	Att lämna ut handlingen räknas som verkställighet och ska göras av den som har handlingen i sin vård. Respektive enhetschef beslutar avseende handling för vars vård de svarar. Delvis avslag kan exempelvis innebära att text ”maskas” (stryks över).
3.3	Beslut om sekretess för uppgift i anmälan om någons personliga förhållanden, i förhållande till den som anmälan eller utsagan avser	26 kap 5 § OSL	Enhetschef	

Nr	Beslut	Lagrum	Delegat	Anmärkning
	(sekretessbeläggning av anmälare/uppgiftslämnare).			
3.4	Beslut att lämna ut uppgifter ur personregister till statliga myndigheter i forskningssyfte	12 kap 6 § SoL	Avdelningschef	
4.	Anmälan/ansökan till polisen			
4.1	Beslut om polisanmälan angående vissa brott mot underårig samt vissa grövre brott	12 kap 10 § SoL. 10 kap 21-24 §§ OSL	Enhetschef	För polisanmälan angående vissa brott mot underåriga ska samråd ske med Barnahus.
4.2	Beslut om polisanmälan angående brott mot egen verksamhet	12 kap 10 § SoL 10 kap 23,24 §§ OSL	Enhetschef	Gäller hot och/eller våld mot tjänsteman samt egendomsskada.
4.3	Beslut om polisanmälan angående bidragsbrott	12 kap. 10 § SoL, 10 kap.2 § OSL och 6 § Bidragsbrottslagen (2007:612)	Enhetschef	
5.	Anmälan till överförmyndaren			
5.1	Beslut om anmälan till överförmyndaren om behov av förmyndare, god man/förvaltare	5 kap 3 § SoF 15 § p. 6 LSS	Biståndshandläggare/socialsekreterare/ LSS-handläggare	
5.2	Beslut om anmälan till överförmyndaren om att behov av förmyndare, god man/förvaltare inte längre föreligger	5 kap 3 § SoF 15 § p. 6 LSS	Biståndshandläggare/socialsekreterare/ LSS-handläggare	
6.	Yttranden till myndigheter, domstol m fl			

Nr	Beslut	Lagrum	Delegat	Anmärkning
6.1	Beslut att avge eller avstå från att avge nämndens yttrande i allmänna ärenden av mindre vikt och då nämndens beslut inte kan avvaktas på grund av kort remisstid.		Ordförande, vård- och omsorgsnämnden	Restriktiv tillämpning
6.2	Yttrande till förvaltningsdomstol med anledning av överklagat beslut		Delegaten i ursprungsbeslutet	Beslutet avser inte myndighetsutövning mot enskilda i ärende av principiell beskaffenhet eller annars av större vikt (jfr. RÅ 1994 ref 67).
6.3	Yttrande till förvaltningsdomstol i ärenden där IVO har ansökt om särskild avgift	16 kap 6c § SoL 28 c § LSS	Förvaltningschef	
6.4	Yttrande i ärenden om förordnande av god man eller förvaltare för någon som fyllt 16 år	11 kap. 16 § 2 st. FB	Enhetschef	
6.5	Yttrande till överförmyndarnämnden	11 kap 16 § FB	Biståndshandläggare/socialsekreterare	
6.6	Föra nämndens talan och avge yttrande hos IVO <ul style="list-style-type: none"> - i individärenden som rör myndighetsutövning/beslut - i individärenden som rör verkställighet - i icke verkställda beslut 		Enhetschef Avdelningschef Enhetschef	Redovisas separat vid efterföljande nämnd Övriga ärenden från IVO, exempelvis tillsynsärenden, beslutas av vård-och omsorgsnämnden Komplettering på yttrande i pågående ärenden ska inte beslutas i nämnd
7.	Behandling av personuppgifter enligt GDPR			

Nr	Beslut	Lagrum	Delegat	Anmärkning
7.1	Beslut att ingå personuppgiftsbiträdesavtal Den som är behörig att ingå avtal till vilket ett personuppgiftsbiträdesavtal bifogas	Art. 28.3 dataskyddsförordningen	Den som är behörig att ingå avtal till vilket ett personuppgiftsbiträdesavtal bifogas	
7.2	Anmälan till tillsynsmyndighet (IMY) om personuppgiftsincident	Artikel 33 dataskyddsförordningen	Förvaltningschef	I samråd med dataskyddsombud
8.	Avtal, ekonomi och upphandling			
8.1	Tecknande av socialförvaltningens namn vid köp, avtal eller kontrakt.		Enhetschef	Det samlade avtalsvärdet får ej överskrida attestgräns. Regleras kommunövergripande i Kommunstyrelsens delegationsordning under avsnitt Upphandlingar.
8.2	Tecknande av samverkansavtal med kommuner, regioner och statliga myndigheter.		Förvaltningschef	Om överenskommelsen så anger ska vård- och omsorgsnämndens ordförande teckna samverkansavtalet.
8.3	Avskrivning eller nedsättning av fordran inom nämndens ansvarsområde -upp till 0,5 prisbasbelopp		Förvaltningschef	När det efter utredning står klart att betalningsmottagaren saknar förmåga att reglera sin skuld, ex dödsbo Beloppsgränsen avser per fordran och person
8.4	Anstånd med betalning av fordran		Förvaltningschef	
8.5	Beslut om att helt eller delvis efterge ersättningskyldighet enligt 8 kap. 1 § första och andra stycket SOL	9 kap 4 § SoL	Avdelningschef	
8.6	Beslut om avgiftsbefrielse	8 kap 1 § SoL, 9 kap 2-3 §	Enhetschef	

Nr	Beslut	Lagrum	Delegat	Anmärkning
8.7	Beslut om ansökan och avstående från ansökan av riktade statsbidrag, utvecklingsmedel och övriga bidrag -som riktar sig till flera avdelningar -som riktar sig till en avdelning		Förvaltningschef Avdelningschef	När godkännande av vård- och omsorgsnämnden erfordras ska ansökan föregås av beslut av vård- och omsorgsnämnden.
8.8	Upphandlingsbeslut inom vård- och omsorgsnämndens verksamhetsområde.		Enhetschef	Regleras kommunövergripande i Kommunstyrelsens delegationsordning under avsnitt Upphandlingar.
9.	Överflyttning/mottagande av ärende			
9.1	Beslut om framställning om överflyttning av ärende till annan kommun	2a kap 10-11 § § SoL	Enhetschef	
9.2	Beslut i fråga om mottagande av ärende från annan kommun	2a kap 10 § SoL	Enhetschef	
9.3	Beslut om att överklaga, avvisad överflyttning av ärende till annan kommun, till IVO	2a kap 11 § SoL	Avdelningschef	
10.	Biståndsbedömning SoL/äldre och övriga med omvårdnadsbehov			
10.1	Beslut om bistånd i form av hemtjänst	4 kap 1 § SoL	Biståndshandläggare	Se kommunens riktlinjer
10.2	Beslut om bistånd i form av kontaktperson	4 kap 1 § SoL	Biståndshandläggare	

Nr	Beslut	Lagrum	Delegat	Anmärkning
10.3	Beslut om bistånd i form av särskilt boende	4 kap 1 § SoL 5 kap 5 § SoL	Enhetschef	Se kommunens riktlinjer.
10.4	Beslut om bistånd i form av korttidsplats	4 kap 1 § SoL	Biståndshandläggare	Se kommunens riktlinjer.
10.5	Beslut om trygghetslarm utan biståndsbedömning	4 kap 2 a § SoL	Servicehandläggare	Se kommunens riktlinjer. För kommuninvånare över 68 år som inte har någon service- eller annan omvårdnadsinsats.
10.6	Beslut om bistånd i form av ledsagarservice	4 kap 1 § SoL	Biståndshandläggare	Se kommunens riktlinjer.
10.7	Beslut om bistånd i form av hemvårdsbidrag	4 kap 2 § SoL	Biståndshandläggare	Se Rutin hemvårdsbidrag
10.8	Beslut om service utan behovsprövning	7 § Lag om vissa kommunala befogenheter	Servicehandläggare	Se kommunens rutin. För kommuninvånare över 75 år som inte har några omvårdnadsinsatser.
10.9	Fastställa avgiftsunderlag	8 kap 4 § SoL	Administratör	Beslutet gäller vilka inkomster som ska medräknas i fastställande av avgiften för hemtjänst
10.10	Fastställa förbehållsbeloppet	8 kap 6-8 § SoL	Administratör	Beslutet gäller vilka individuella utgifter som ska medräknas i fastställande av avgiften för hemtjänst
10.11	Fastställa avgift för hemtjänst	8 kap 5§ SoL p 1	Administratör	Fastställande av avgift utifrån avgiftsutrymmet och biståndsbedömda insatser dock maximerat till en tolfedel av 0,48 gånger basbeloppet per månad. Se kommunens riktlinjer
10.12	Fastställa boendeavgift	8 kap, 5§ p.2 SoL	Administratör	Maximerat till en tolfedel av 0,50 gånger prisbasbelopp per månad. Se kommunens riktlinjer
10.13	Beslut om köp av insats, särskilt boende, korttidsboende eller daglig verksamhet, i annan kommun eller hos annan vårdgivare		Enhetschef	
10.14	Beslut om att inleda utredning (vuxna)	11 kap 1 § SoL	Biståndshandläggare	

Nr	Beslut	Lagrum	Delegat	Anmärkning
11.	Biståndsbedömning funktionsned-satta			
11.1	Beslut om att ingå avtal med vårdgivare enligt 17 § LSS	17 § LSS	Avdelningschef	
11.2	Beslut om personkretstillhörighet	1 och 7 §§ LSS	LSS-handläggare	Se kommunens riktlinjer
11.3	Biträde av personlig assistent	7 § och 9 § LSS	LSS-handläggare	Se kommunens riktlinjer
11.4	Ekonomiskt stöd för att bekosta personlig assistent vid tillfälligt utökade behov	7 § och 9 § p. 2 LSS	LSS-handläggare	Se kommunens riktlinjer
11.5	Ekonomiskt stöd till skäligen kostnader för personlig assistent	7 § och 9 § p. 2 LSS	LSS-handläggare	Se kommunens riktlinjer
11.6	Ledsagarservice	7 § och 9 § p. 3 LSS	LSS-handläggare	Se kommunens riktlinjer
11.7	Biträde av kontaktperson	7 § och 9 § p. 4 LSS	LSS-handläggare	Se kommunens riktlinjer
11.8	Avlösarservice i hemmet	7 § och 9 § p. 5 LSS	LSS-handläggare	Se kommunens riktlinjer
11.9	Korttidsvistelse	7 § och 9 § p. 6 LSS	LSS-handläggare	Se kommunens riktlinjer
11.10	Korttidstillsyn för skolungdom över 12 år utanför det egna hemmet i anslutning till skoldagen samt under lov.	7 § och 9 § p. 7 LSS	LSS-handläggare	Se kommunens riktlinjer
11.11	Beslut om boende i familjehem för barn och ungdomar	7 § och 9 § p. 8 LSS	Enhetschef	Se kommunens riktlinjer.
11.12	Beslut om arvode och omkostnadsersättning till externa resurser (familjehem, kontaktfamilj och kontaktperson) - enligt SKR riktlinjer - utöver SKR riktlinjer		Familjehemssekreterare Enhetschef	Se aktuellt cirkulär från SKR Ersättning vid förlorad arbetsinkomst beslutas av Vård- och omsorgsnämnden

Nr	Beslut	Lagrum	Delegat	Anmärkning
11.13	Beslut om boende i bostad med särskild service för barn och ungdomar	7 § och 9 § p. 8 LSS	Enhetschef	Se kommunens riktlinjer.
11.14	Beslut om boende i bostad med särskild service för vuxna	7 § och 9 § p. 9 LSS, 5 kap 7 § SoL	Enhetschef	Se kommunens riktlinjer.
11.15	Beslut om daglig verksamhet för personer i yrkesverksam ålder som saknar förvärvsarbete och inte utbildar sig	7 § och 9 § p. 10 LSS	LSS-handläggare	Se kommunens riktlinjer
11.16	Beslut om upphörande av insats enligt LSS		LSS-handläggare	
11.17	Beslut om återbetalningsskyldighet	12 § LSS	LSS-handläggare	
11.18	Förhandsbesked om rätt till insats enligt LSS för person som inte är bosatt i kommunen	16 § 2, 3 st LSS	LSS-handläggare	
11.19	Beslut om att utreda behoven för enskild på tillfälligt besök i kommunen och besluta om insatser enligt LSS	16 § 4 st LSS	LSS-handläggare	
11.20	Beslut om avgift från föräldrar vars barn är under 18 år och får omvårdnad i ett annat hem än det egna	20 § LSS, 5 § LSS-förordning 6 kap 2-4 § SoF.	LSS-handläggare/administratör	
11.21	Beslut om att anmäla behov av ersättning för personlig assistent till försäkringskassan	110 kap 6 § 3 p SFB	LSS-handläggare	Gäller under förutsättning att den enskilde ansökt om personlig assistent enligt LSS
11.22	Beslut om köp av insats, särskilt boende, korttidsboende eller daglig verksamhet, i annan kommun eller hos annan vårdgivare		Enhetschef	
11.23	Beslut om att inleda utredning (vuxna)	11 kap 1 § SoL	LSS-handläggare	
11.24	Beslut om bistånd i form av arbete, sysselsättning, rehabilitering, för psykiskt funktionshindrade	4 kap 1 § SoL	Socialsekreterare	

Nr	Beslut	Lagrum	Delegat	Anmärkning
11.25	Beslut om bistånd i form av boendestöd för psykiskt funktionshindrade	4 kap 1 § SoL	Socialsekreterare	
11.26	Beslut om kontaktperson för psykiskt funktionshindrade	4 kap 1 § SoL	Socialsekreterare	
12.	Färdtjänst och riksfärdtjänst			
12.1	Beslut om tillstånd till färdtjänst och riksfärdtjänst enligt riktlinjer.	Lag om färdtjänst 6,7 §§ Lag om riksfärdtjänst 4,5 §§	Färdtjänsthandläggare	Beslut om tillstånd till färdtjänst utöver riktlinjer fattas av Vård- och omsorgsnämnden
12.2	Beslut om ledsagare	Lag om färdtjänst 8§ Lag om riksfärdtjänst 6 §	Färdtjänsthandläggare	
13.	Stöd vid våld i nära relationer			
13.1	Beslut om att inleda utredning (vuxna)	11 kap 1 § SoL	Biståndshandläggare/socialsekreterare	
13.2	Beslut om öppenvårdsinsatser i egen kommun (vuxna)	4 kap 1 § SoL	Biståndshandläggare/socialsekreterare	
13.3	Beslut om bistånd i form av skyddat boende (vuxna)	4 kap 1 § SoL	Enhetschef	
14.	Patientsäkerhetslag, med mera			
14.1	Beslut om risk för och/eller vårdskada	3 kap 5 § Patientsäkerhetslagen	Medicinsk ansvarig sjuksköterska (MAS) / Medicinsk ansvarig för rehabilitering (MAR)	
14.2	Beslut om anmälan till Inspektionen för vård och omsorg (IVO) av händelse som medfört eller kunnat medföra en allvarlig vårdskada.	3 kap 5 § Patientsäkerhetslagen	Medicinsk ansvarig sjuksköterska (MAS) / Medicinsk ansvarig för rehabilitering (MAR)	
14.3	Anmälan till IVO om leg personal som inte kan utöva sitt yrke tillfredsställande	3 kap 7 § Patientsäkerhetslagen	Förvaltningschef	

Nr	Beslut	Lagrum	Delegat	Anmärkning
14.4	Anmälan till IVO om kommunal drift av verksamhet inom socialtjänstens område eller för personer med funktionsnedsättning. Gäller hem eller öppen verksamhet för vård under en begränsad del av dygnet	7 kap 1 § p 1-4 SoL	Förvaltningschef	
14.5	Anmälan till IVO om verksamhet inom hälso- och sjukvårdens område.	2 kap 1 § Patientsäkerhetslagen	Förvaltningschef	
14.6	Uppgiftslämnande till smittskyddsläkare	6 kap 9-12 §§ Smittskyddslag	Enhetschef	
15.	Personal			
15.1	Systematiskt arbetsmiljöarbete	Arbetsmiljölagen (1977:1160), Lag (1976:580) om medbestämmande i arbetslivet (MBL), Föreskrifter (AFS 2001:1. AFS 2015:4), Håbo kommuns samverkansavtal	Enhetschef	Enhet

Vård- och omsorgsförvaltningen

Karin Borgström, Förvaltningschef
karin.borgstrom@habo.se

Revidering av reglemente KPR

Förslag till beslut

1. Vård och omsorgsnämnden antar föreslagna revideringar i reglementet för Kommunala pensionärsrådet

Sammanfattning

Reglementet för Kommunala pensionärsrådet, antaget 2023-06-08 Dnr 2023/00052 nr 7124 revideras enligt följande punkter:

- Kultur och fritidsnämnden tas bort från reglementet eftersom Kultur och fritidsnämnden upphör från 1/1 2024.
- Antal ledamöter och ersättare revideras på grund av borttagning av Kultur och fritidsnämnden.
- Arvode representanter föreningar: ordinarie ledamöter samt ersättare ersätts enligt kommunen arvodesregler.
- Arvode representanter nämnder: ordinarie ledamöter ersätts. Ersättare ersätts endast vid ersättning av ordinarie ledamot. Ersättning sker enligt kommunens arvodesregler.

För övrigt är skrivningen i reglementet intakt.

Ekonomiska konsekvenser och finansiering

Beslutet innebär inga ekonomiska konsekvenser.

Barnperspektivet

Beslutet har ingen påverkan ur ett barnperspektiv.

Näringslivsperspektivet

Beslutet har ingen påverkan på näringslivet.

Uppföljning

Beslutet kräver ingen uppföljning.

Beslutsunderlag

- Denna tjänsteskrivelse nr 7938, daterad 2023-01-08
- Reglemente KPR förslag nr 7926, daterad 2023-01-08.
- Reglemente kommunala pensionärsrådet 2023-06-08 nr 7925, daterad 2023-01-08.

Beslut skickas till

Kommunala pensionärsrådet
Kommunens webb

REGLEMENTE FÖR

Kommunala pensionärsrådet



Antaget av Vård och omsorgsnämnden

Antaget 2024-01-23 §

Diarienummer 2023/00207 nr 7926

Giltighetstid Tills vidare

Vård- och omsorgsförvaltningen

Dokumentansvarig Förvaltningschef vård och omsorgsförvaltning

Håbo kommuns styrdokumentshierarki





Reglemente KPR

Innehållsförteckning

Håbo kommuns styrdokumentshierarki	2
1. Inledning.....	4
2. Syfte.....	4
3. Sammansättning.....	5
4. Organisation	6
5. Arbetsformer.....	6
6. Ändring av reglemente.....	7

Reglemente KPR

1. Inledning

I 1 kap 1§ Socialtjänstlagen står det att Kommunen på olika sätt ska främja människors

- ekonomiska och sociala trygghet
- jämlikhet i levnadsvillkor
- aktiva deltagande i samhällslivet

Det står vidare ”Socialtjänsten skall under hänsynstagande till människans ansvar för sin och andras sociala situation inriktas på att frigöra och utveckla enskildas och grupper egna resurser.”

Enligt socialtjänstlagen ska kommunen också i samhällsplaneringen ”...i samarbete med andra samhällsorgan, organisationer, föreningar och enskilda främja goda miljöer i kommunen” (Socialtjänstlag 2001:453)

För att ge kommunens nämnder goda förutsättningar att göra sig väl förtrogna med levnadsförhållandena i kommunen och få möjlighet att samråda med olika grupper av kommuninvånare, har kommunen valt att inrätta ett antal kommunala råd.

Råden är rådgivande till politiken

2. Syfte

I 5e kapitlet i socialtjänstlagen beskriver man särskilda bestämmelser för olika grupper. En av de grupperna är ”Äldre människor” I §4 står det ”Socialtjänstens omsorg om äldre ska inriktas på att äldre personer får leva ett värdigt liv och känna välbefinnande (värdegrund).” Nämnden ska verka för att äldre människor får möjlighet att leva och bo självständigt under trygga förhållanden och ha en aktiv och meningsfull tillvaro i gemenskap med andra. Lag (2010:427).

I § 6 står det ”Kommunen ska planera sina insatser för äldre. I planeringen ska kommunen samverka med regionen samt andra samhällsorgan och organisationer.”

Det kommunala pensionärsrådets uppdrag är att verka för att äldre människors intressen beaktas vid beslut i kommunens styrelser och nämnder.

Rådet syfte är att utgöra ett forum för att de olika organisationerna som är representerade i rådet och politiker från de olika nämnderna ska ges möjlighet till samråd och ömsesidigt informationsutbyte i äldre frågor. Organisationerna och kommunen ska i rådet tillsammans verka för en god samverkansanda och främja utvecklingen av äldre frågor i kommunen.

Kommunens politiska nämnder ska ge rådet möjlighet att hålla sig informerad om viktiga planer och förändringar som rör äldre och vid behov, i god tid, etablera dialog före beslut så att rådets synpunkter kan inhämtas. I frågor av större vikt för flera av rådets målgrupper bör rådet utgöra remissinstans. I mer avgränsade frågor kan istället berörda organisationer som ingår i rådet utgöra remissinstans.

Vård- och omsorgsförvaltningen

Rådet äger ingen beslutanderätt över den kommunala verksamheten och äger ingen rätt att väcka ärenden i nämnder eller ge förvaltningen uppdrag.

3. Sammansättning

Kommunala pensionärsrådet är organisatoriskt knutet till vård- och omsorgsnämnden. Rådet består av totalt 9 ledamöter och 7 ersättare, vilka utses enligt följande:

Representanter för föreningarna

Representanter för nedanstående organisationer ska beredas representation i rådet genom att respektive organisation utser nedan antal representanter och ersättare:

- Anhörigföreningen i Håbo: En ledamot och en ersättare
- Pensionärernas riksorganisation, PRO Två ledamöter och en ersättare
- Sveriges pensionärsförbund, SPF Två ledamöter och en ersättare
- Finska föreningen, pensionärgrenen En ledamot och en ersättare

Före den 1 november det år kommunfullmäktige väljs ska vård- och omsorgsnämndens förvaltning underrättas om vilka ledamöter och ersättare organisationen har utsett att ingå i rådet.

Representanter för nämnderna

Övriga ledamöter och ersättare utses genom beslut i respektive nämnd enligt följande:

- Kommunstyrelsen En ledamot och en ersättare
- Vård- och omsorgsnämnden En ledamot och en ersättare
- Socialnämnden En ledamot och en ersättare

Närvaro- och yttranderätt

Tjänstgörande ledamöter i rådet har närvaro- och yttranderätt vid rådets sammanträden. Utöver tjänstgörande ledamöter har kommunstyrelsens ordförande samt kommunalråd närvaro- och yttranderätt. Ersättare från föreningarna har närvarorätt.

Övriga deltagare

Kommundirektör och förvaltningschef vård- och omsorg har närvaro- och yttranderätt vid rådets sammanträde. Övriga tjänstepersoner eller gäster bjuds in vid behov.

Eventuella övriga organisationer, med inriktning mot äldre frågor kan adjungeras in till rådets sammanträden efter beslut i rådet.

4. Organisation

Ordförande

Vård- och omsorgsnämnden utser rådets ordförande, som ska vara ledamot i vård- och omsorgsnämnden. Rådet utser inom sig en vice ordförande som ska företräda föreningarna.

Presidium

Kommunala pensionärsrådet ska ha en mindre gruppering, ett presidium, av ledamöter som ska kunna sammankallas för att sammanträda mellan ordinarie sammanträden om behov finns.

Presidiet ska bestå av rådets ordförande och vice ordförande samt en representant för respektive förening som inte representeras av vice ordförande. Rådet utser inom sig dessa representanter.

5. Arbetsformer

Sammanträden

Rådet ska sammanträda tre gånger per termin, varav ett sammanträde ska hållas i anslutning till kommunens budgetbehandling.

Rådets presidium ska sammanträda om behov påkallas av rådets ordförande, vice ordförande eller av presidiets representanter för föreningarna.

Ordförandeberedning

Rådets ordförande och vice ordförande har tillsammans med förvaltningschef vård- och omsorgsförvaltningen samt rådets sekreterare en ordförandeberedning. Ärenden ska i god tid innan ordförandeberedningen anmälas till rådets sekreterare. På ordförandeberedningen fastställs dagordningen och sammanträde och kallelse förbereds

Kallelse och protokoll

Skriftlig kallelse med föredragningslista och eventuella handlingar skickas till rådets ledamöter och ersättare senast en vecka före rådets sammanträden.

Vid rådets sammanträden förs protokoll av nämndsekreterare från vård- och omsorgsnämndens förvaltning. Protokollen ska justeras av en av rådet utsedd ordinarie ledamot.

Protokoll ska delges kommunens nämnder inklusive kommunstyrelse samt andra berörda.

Ekonomisk ersättning

Sammanträdesarvode samt ersättning för resor och traktamenten utgår både till ordinarie ledamöter och ersättare som representerar föreningarna. Ordinarie ledamöter för nämnderna ersätts enligt de regler som gäller för kommunens arvoden. När ersättare träder in i ordinarie ledamots ställe ersätts ersättare.

6. Ändring av reglemente

Vård- och omsorgsnämnden har rätt att ändra i detta reglemente.

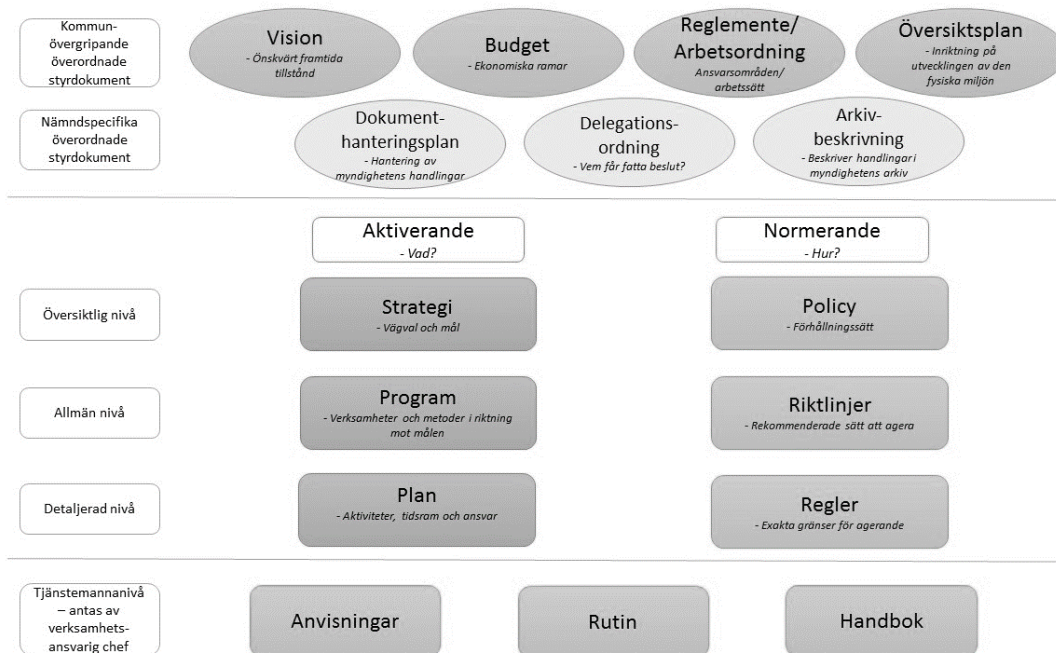
REGLEMENTE FÖR

Kommunala pensionärsrådet



Antaget av	Vård och omsorgsnämnden
Antaget	2023-06-08 §
Diarienummer	2023/00052 nr 7124
Giltighetstid	Tills vidare
Dokumentansvarig	Förvaltningschef vård och omsorgsförvaltning

Håbo kommuns styrdokumentshierarki





Reglemente KPR

Innehållsförteckning

Håbo kommuns styrdokumentshierarki	2
1. Inledning.....	4
2. Syfte.....	4
3. Sammansättning.....	5
4. Organisation	6
5. Arbetsformer.....	6
6. Ändring av reglemente.....	7

Reglemente KPR

1. Inledning

I 1 kap 1§ Socialtjänstlagen står det att Kommunen på olika sätt ska främja människors

- ekonomiska och sociala trygghet
- jämlikhet i levnadsvillkor
- aktiva deltagande i samhällslivet

Det står vidare ”Socialtjänsten skall under hänsynstagande till människans ansvar för sin och andras sociala situation inriktas på att frigöra och utveckla enskildas och grupper egna resurser.”

Enligt socialtjänstlagen ska kommunen också i samhällsplaneringen ”...i samarbete med andra samhällsorgan, organisationer, föreningar och enskilda främja goda miljöer i kommunen” (Socialtjänstlag 2001:453)

För att ge kommunens nämnder goda förutsättningar att göra sig väl förtrogna med levnadsförhållandena i kommunen och få möjlighet att samråda med olika grupper av kommuninvånare, har kommunen valt att inrätta ett antal kommunala råd.

Råden är rådgivande till politiken

2. Syfte

I 5e kapitlet i socialtjänstlagen beskriver man särskilda bestämmelser för olika grupper. En av de grupperna är ”Äldre människor” I §4 står det ”Socialtjänstens omsorg om äldre ska inriktas på att äldre personer får leva ett värdigt liv och känna välbefinnande (värdegrund).” Nämnden ska verka för att äldre människor får möjlighet att leva och bo självständigt under trygga förhållanden och ha en aktiv och meningsfull tillvaro i gemenskap med andra. Lag (2010:427).

I § 6 står det ”Kommunen ska planera sina insatser för äldre. I planeringen ska kommunen samverka med regionen samt andra samhällsorgan och organisationer.”

Det kommunala pensionärsrådets uppdrag är att verka för att äldre människors intressen beaktas vid beslut i kommunens styrelser och nämnder.

Rådet syfte är att utgöra ett forum för att de olika organisationerna som är representerade i rådet och politiker från de olika nämnderna ska ges möjlighet till samråd och ömsesidigt informationsutbyte i äldre frågor. Organisationerna och kommunen ska i rådet tillsammans verka för en god samverkansanda och främja utvecklingen av äldre frågor i kommunen.

Kommunens politiska nämnder ska ge rådet möjlighet att hålla sig informerad om viktiga planer och förändringar som rör äldre och vid behov, i god tid, etablera dialog före beslut så att rådets synpunkter kan inhämtas. I frågor av större vikt för flera av rådets målgrupper bör rådet utgöra remissinstans. I mer avgränsade frågor kan istället berörda organisationer som ingår i rådet utgöra remissinstans.

Rådet äger ingen beslutanderätt över den kommunala verksamheten och äger ingen rätt att väcka ärenden i nämnder eller ge förvaltningen uppdrag.

3. Sammansättning

Kommunala pensionärsrådet är organisatoriskt knutet till vård- och omsorgsnämnden. Rådet består av totalt 10 ledamöter och 8 ersättare, vilka utses enligt följande:

Representanter för föreningarna

Representanter för nedanstående organisationer ska beredas representation i rådet genom att respektive organisation utser nedan antal representanter och ersättare:

- Anhörigföreningen i Håbo: En ledamot och en ersättare
- Pensionärernas riksorganisation, PRO Två ledamöter och en ersättare
- Sveriges pensionärsförbund, SPF Två ledamöter och en ersättare
- Finska föreningen, pensionärgrenen En ledamot och en ersättare

Före den 1 november det år kommunfullmäktige väljs ska vård- och omsorgsnämndens förvaltning underrättas om vilka ledamöter och ersättare organisationen har utsett att ingå i rådet.

Representanter för nämnderna

Övriga ledamöter och ersättare utses genom beslut i respektive nämnd enligt följande:

- Kommunstyrelsen En ledamot och en ersättare
- Vård- och omsorgsnämnden En ledamot och en ersättare
- Kultur- och fritidsnämnden En ledamot och en ersättare
- Socialnämnden En ledamot och en ersättare

Närvaro- och yttranderätt

Tjänstgörande ledamöter i rådet har närvaro- och yttranderätt vid rådets sammanträden. Utöver tjänstgörande ledamöter har kommunstyrelsens ordförande samt kommunalråd närvaro- och yttranderätt.

Övriga deltagare

Kommundirektör och förvaltningschef vård- och omsorg har närvaro- och yttranderätt vid rådets sammanträde. Övriga tjänstepersoner eller gäster bjuds in vid behov.

Eventuella övriga organisationer, med inriktning mot äldre frågor kan adjungeras in till rådets sammanträden efter beslut i rådet.

4. Organisation

Ordförande

Vård- och omsorgsnämnden utser rådets ordförande, som ska vara ledamot i vård- och omsorgsnämnden. Rådet utser inom sig en vice ordförande som ska företräda föreningarna.

Presidium

Kommunala pensionärsrådet ska ha en mindre gruppering, ett presidium, av ledamöter som ska kunna sammankallas för att sammanträda mellan ordinarie sammanträden om behov finns.

Presidiet ska bestå av rådets ordförande och vice ordförande samt en representant för respektive förening som inte representeras av vice ordförande. Rådet utser inom sig dessa representanter.

5. Arbetsformer

Sammanträden

Rådet ska sammanträda tre gånger per termin, varav ett sammanträde ska hållas i anslutning till kommunens budgetbehandling.

Rådets presidium ska sammanträda om behov påkallas av rådets ordförande, vice ordförande eller av presidiets representanter för föreningarna.

Ordförandeberedning

Rådets ordförande och vice ordförande har tillsammans med förvaltningschef vård- och omsorgsförvaltningen samt rådets sekreterare en ordförandeberedning. Ärenden ska i god tid innan ordförandeberedningen anmälas till rådets sekreterare. På ordförandeberedningen fastställs dagordningen och sammanträde och kallelse förbereds

Kallelse och protokoll

Skriftlig kallelse med föredragningslista och eventuella handlingar skickas till rådets ledamöter och ersättare senast en vecka före rådets sammanträden.

Vid rådets sammanträden förs protokoll av nämndsekreterare från vård- och omsorgsnämndens förvaltning. Protokollen ska justeras av en av rådet utsedd ordinarie ledamot.

Protokoll ska delges kommunens nämnder inklusive kommunstyrelse samt andra berörda.

Ekonomisk ersättning

Sammanträdesarvode samt ersättning för resor och traktamenten utgår till ordinarie ledamöter och ersättare enligt de regler som gäller för kommunens arvoden.



6. Ändring av reglemente

Vård- och omsorgsnämnden har rätt att ändra i detta reglemente.

Vård- och omsorgsförvaltningen

Niki Mallouppas Carlquist, Nämndsekreterare
niki.mallouppas.carlquist@habo.se

Redovisning av anmälningsärenden och inkomna protokoll år 2024

Förslag till beslut

1. Vård- och omsorgsnämnden noterar till protokollet att anmälningsärendena för perioden 2023-12-12 – 2024-01-15 är redovisade.

Sammanfattning

Nämndens politiker ska ges möjlighet att ta del av inkomna handlingar, såsom beslut från kommunstyrelse, fullmäktige, domar, begäran om yttranden, synpunkter och andra skrivelser och dokument av större vikt.

Perioden löper mellan datumen för distribuering av handlingar inför nämndens sammanträden. Respektive handling kommer sen att redovisas i vård- och omsorgsnämndens protokoll. Se nedan:

Nr 7867 Anmälan om byte av led.KPR
Nr 7876 Beslut-202300550-KS-§ 198
Nr 7878 Beslut-202301543-KS-§ 201
Nr 7888 Beslut-202301395-KS-§ 208
Nr 7890 Beslut-202200177-KS-§ 211
Nr 7935 Beslut-202301215-KS-§ 204
Nr 7939 Protokoll VonSam 2023-12-05.pades

Ekonomiska konsekvenser och finansiering

Beslutet innebär inga ekonomiska konsekvenser.

Barnperspektivet

Beslutet har ingen påverkan ur ett barnperspektiv.

Näringslivsperspektivet

Beslutet har ingen påverkan på näringslivet.

Uppföljning

Beslutet kräver ingen uppföljning.

Beslutsunderlag

- Denna tjänsteskrivelse nr 7933, daterad 2024-01-08.
-



ANHÖRIGAS
RIKSFÖRBUND

Anhörigföreningen
i Håbo kommun

Anmälan om önskat byte av ersättande ledamot i Kommunala pensionärsrådet

På grund av sjukdom önskar Elisabeth Härlin entledigas som ersättande ledamot för Anhörigföreningen, i KPR.

Som ny ersättande ledamot anmäler Anhörigföreningen:

AnnChristin Borneteg

Bålsta 231214

Susanne Hultgren Edholm

Sekreterare i Anhörigföreningen i Håbo kommun

§ 198

Dnr 2023/00550

Svar på medborgarförslag: låt tisdagsgruppen ingå i utredningen kring en träffpunkt på Källvägen

Kommunfullmäktiges beslut

1. Kommunfullmäktige anser medborgarförslaget besvarat.

Sammanfattning

Ett medborgarförslag inkom med förslaget att den så kallade ”tisdagsgruppen” skulle ingå i arbetet kring behovet av en träffpunkt på Källvägen. Ärendet remitterades till vård- och omsorgsnämnden som 2023-09-25 § 70 fattade beslut om att ge förvaltningen i uppdrag att utreda möjligheterna att ordinarie aktivitetsverksamhet även kan omfatta Kooperativet Källvägen. Utredningen genomförs inom ramen för kommande utveckling av träffpunktsverksamheten. Nämnden beslutade i övrigt att överlämna yttrande till kommunstyrelsen för vidare hantering. Med anledning till vård- och omsorgsnämndens beslut föreslår förvaltningen att medborgarförslaget ska anses besvarat.

Beslutsunderlag

– Medborgarförslag

– Beslut vård- och omsorgsnämnden 2023-09-05 § 70

Beslutsgång

Ordföranden frågar om Kommunfullmäktige kan besluta enligt förslag till beslut och finner att så är fallet.

Beslutet skickas till:

Förslagsställaren

Vård- och omsorgsnämnden, för kännedom

Håbo kommuns webbplats

JUSTERARE

EXPEDIERAD

SIGNATUR

UTDRAGSBESTYRKNING

§ 201

Dnr 2023/01543

Entledigande som ersättare i kultur- och fritidsnämnden samt som ersättare i vård- och omsorgsnämnden

Kommunfullmäktiges beslut

1. Kommunfullmäktige entledigar Jörgen Allstedt (C) från uppdrag som ersättare i kultur- och fritidsnämnden samt som ersättare i vård- och omsorgsnämnden.
2. Kommunfullmäktige utser Per Widén (C) till ny ersättare i vård- och omsorgsnämnden i Jörgen Allstedts (C) ställe.

Sammanfattning

Jörgen Allstedt (C) har begärt entledigande från uppdraget som ersättare i kultur och fritidsnämnden samt som ersättare i vård- och omsorgsnämnden.

Kultur- och fritidsnämnden har årets sista sammanträde den 13 december 2023, och därefter avvecklas nämnden enligt Kommunfullmäktiges beslut 2023-10-02 § 142. Fyllnadsval för ersättare i kultur- och fritidsnämnden kommer därför inte att ske.

Beslutsunderlag

- Avsägelse
- KF beslut 2023-10-02 § 142 (bifogas ej)

Förslag till beslut på sammanträdet

Helene Zeland Bodin (C) nominerar Per Widén (C) till ny ersättare i vård- och omsorgsnämnden.

Beslutsgång

Ordföranden frågar om Kommunfullmäktige kan besluta enligt förslag till beslut och finner att så är fallet.

JUSTERARE

EXPEDIERAD

SIGNATUR

UTDRAGSBESTYRKNING

Beslutet skickas till:

Jörgen Allstedt

Vald

Förtroendemannaregister

Löneavdelningen

Vård- och omsorgsnämnden

Säkerhetschef

JUSTERARE	EXPEDIERAD	SIGNATUR	UTDRAGSBESTYRKNING

§ 208

Dnr 2023/01395

Justering av måltidsavgifter

Kommunfullmäktiges beslut

1. Kommunfullmäktige beslutar att måltider inom dagverksamheten för äldre höjs från 70 kronor till 76 kronor, varav enheten för måltidsservices ersättning ökar från 35 kronor till 41 kronor.
2. Kommunfullmäktige indexjusterar måltidsabonnemangen inom särskilt boende enligt prisindex kommunal verksamhet, PKV från och med 2024-01-01.
3. Kommunfullmäktige indexjusterar priset på hemtjänstens matlådor inom särskilt boende enligt prisindex kommunal verksamhet, PKV från och med 2024-01-01.
4. Kommunfullmäktige prisjustera måltidspriset för ätande inom dagverksamheten enligt prisindex kommunal verksamhet, PKV från och med 2024-01-01.
5. Kommunfullmäktige beslutar att avgifterna för måltider indexuppräknas enligt prisindex kommunal verksamhet, PKV, från och med 2024-01-01.
6. Ovanstående förändringar räknas med oktober månad, det år då senaste beslutet om avgifter fattades, som basmånad, varvid basmånadens indextal jämförs med indextalet för oktober månad innevarande år.

Sammanfattning

Vård- och omsorgsnämnden har lämnat förslag i enlighet med Kommunfullmäktiges antagna mål om en budget i balans och om antagna mål om effektiv förvaltning. Vård- och omsorgsnämnden behöver säkerställa att nämndens verksamheter bedrivs på ett kostnadseffektivt sätt. En del i att säkerställa nämndens finansiering är att tillse att nämnden tar ut de avgifter som är rimliga utifrån aktuell kostnad för livsmedel och måltidspersonal.

Kommunfullmäktige beslutade om avgifter för vård- och omsorgsnämnden 2023-10-02 § 139. Vård- och omsorgsnämnden föreslår nu att kommunfullmäktige reviderar avgifter för vård- och omsorgsnämndens verksamheter från och med 2024-01-01 och att dessa indexuppräknas varje år från och med 2024. Förvaltningen föreslår vidare att indexera avgifterna för måltiderna med prisindex för kommunala verksamheter.

Beslutsunderlag

- Vård- och omsorgsnämndens beslut 2023-10-03 § 79

JUSTERARE	EXPEDIERAD	SIGNATUR	UTDRAGSBESTYRKNING

- Vård- och omsorgsnämndens beslut 2023-11-07 § 97

Beslutsgång

Ordföranden frågar om Kommunfullmäktige kan besluta enligt förslag till beslut och finner att så är fallet.

Beslutet skickas till:

Vård- och omsorgsnämnden
Ekonomiavdelningen

JUSTERARE	EXPEDIERAD	SIGNATUR	UTDRAGSBESTYRKNING

§ 211

Dnr 2022/00177

Hanteringen av Pomona

Kommunfullmäktiges beslut

1. Kommunfullmäktige drar tillbaka investeringsbudgeten för projekt 1106 äldreboende Åsen om 121 miljoner och avslutar projektet.
2. Upparbetade utgifter i projektet resultatförs och belastar vård- och omsorgsnämndens driftbudget år 2023

Sammanfattning

Frågan om hur kommande platsbehov inom äldreomsorgen ska lösas har varit föremål för utredning under en tid. Analyserna har nu landat i ett förslag om att Plommonvägen 2–4 kan användas för att möta delar av behovet och att den pågående investeringen i äldreboendet Åsen ska föreslås avslutas. Ärendet kommer att tas upp i vård- och omsorgsnämnden för att sedan lämnas till Kommunstyrelsen.

Beslutsunderlag

- Tjänsteskrivelse, inriktningsbeslut

Förslag till beslut på sammanträdet

Catherine Öhrqvist (M) yrkar bifall till förslag till beslut.

Rasmus Kraftelid (HD) yrkar bifall till förslag till beslut med tillägg: ”att förvaltningen tar höjd för mindre intäkter än förväntat och därmed förbereder och planerar för att sälja platser externt för att täcka eventuella minskade intäkter”.

Fred Rydberg (KD) yrkar bifall till förslag till beslut, samt yrkar avslag till Håbodemokraternas tilläggsyrkande.

Beslutsgång

Ordföranden frågar om Kommunfullmäktige kan besluta enligt kommunstyrelsens förslag till beslut och finner att så är fallet.

Ordföranden frågar om Kommunfullmäktige ska bifalla eller avslå Håbodemokraternas tilläggsyrkande och finner att tilläggsyrkandet avslås.

Reservation från Håbodemokraterna.

JUSTERARE

EXPEDIERAD

SIGNATUR

UTDRAGSBESTYRKNING

Protokollsanteckning

Protokollsanteckning från Håbodemokraterna:

”Reservation till förmån för bifall av tilläggsyrkande.

- Att förvaltningen tar höjd för mindre intäkter än förväntat och därmed förbereder och planerar för att "sälja" platser externt för att täcka eventuella minskade intäkter I underlaget har förvaltningen räknat med full beläggning, vilket HåboDemokraterna inte ser som rimligt. Förslaget kan innebära mindre beläggning än förväntat och därför föreslår HåboDemokraterna att förvaltningen tar höjd för mindre intäkter än förväntat och att förvaltningen förbereder och planerar för att "sälja" platser externt för att täcka eventuella minskade intäkter.”

Beslutet skickas till:

Vård- och omsorgsnämnden

Håbohus AB

Samhällsbyggnadsförvaltningen

JUSTERARE

EXPEDIERAD

SIGNATUR

UTDRAGSBESTYRKNING

§ 204

Dnr 2023/01215

Omorganisation av måltidsservice

Kommunfullmäktiges beslut

1. Kommunfullmäktige beslutar att flytta måltidsservice från kommunstyrelsen till barn- och utbildningsnämnden respektive vård- och omsorgsnämnden, från och med den 1 januari 2024.
2. Kommunfullmäktige beslutar att driftbudget för måltidsservice förs över från kommunstyrelsen till barn- och utbildningsnämnden respektive vård- och omsorgsnämnden enligt tabell.
3. Kommunfullmäktige beslutar att investeringsbudget för måltidsservice, förs över från kommunstyrelsen till barn- och utbildningsnämnden respektive vård- och omsorgsnämnden enligt tabell.
4. Kommunfullmäktige beslutar att måltidsverksamhet inom förskola, skola och gymnasium läggs till i §2 i reglementet för barn- och utbildningsnämnden (2020-12-07 § 127) och att måltidsverksamhet inom äldreomsorgen läggs till i §2 i reglementet för vård- och omsorgsnämnden samt att §12 måltidsverksamhet utgår från reglemente för kommunstyrelsen (2023-06-12 § 101), från och med den 1 januari 2024.
5. Kommunfullmäktige beslutar att förvaltningen ska återkomma till kommunstyrelsen med uppföljning av omorganisation av måltidsverksamheten, senast december 2024.

Sammanfattning

Måltidsservice tillhör i dagsläget Samhällsbyggnadsförvaltningens avdelning för avfall, lokalvård och måltidsservice. Enheten arbetar främst gentemot barn- och utbildningsnämndens olika verksamheter, men även gentemot Vård- och omsorgsnämndens verksamheter. Måltidsservice uppdrag är att bedriva en effektiv måltidsverksamhet där kommunens offentliga måltider kvalitetssäkras, samt tillaga och tillhandahålla varierade och näringsriktiga måltider för barn, elever och äldre.

För att skapa en effektivare styrning, bättre kommunikation och kortare beslutsvägar mellan måltidsservice och de verksamheter som enheten servar föreslår förvaltningen en omorganisation, där måltidsservice flyttas från kommunstyrelsen till barn- och utbildningsnämnden respektive vård- och omsorgsnämnden från årsskiftet 2023/2024.

Omorganisationen av måltidsservice från kommunstyrelsen till barn- och utbildningsnämnden respektive vård- och omsorgsnämnden medför att den beräknade driftbudgeten och investeringsbudgeten för enheten föreslås överföras till respektive nämnd.

JUSTERARE

EXPEDIERAD

SIGNATUR

UTDRAGSBESTYRKNING

Förslag till omorganisering av måltidsservice från kommunstyrelsen till barn- och utbildningsnämnden respektive vård- och omsorgsnämnden har skett i dialog med avdelningschef och de båda förvaltningscheferna, samt kommunstyrelsens ordförande och barn- och utbildningsnämndens och vård- och omsorgsnämndens ordförande, som i sin tur har förankrat förslaget med övriga ledamöter i nämnderna.

I samband med omorganisationen behöver kommunstyrelsens, barn- och utbildningsnämndens och vård- och omsorgsnämndens reglementen revideras.

Beslutsunderlag

- Tjänsteskrivelse
- Reglemente för Barn- och utbildningsnämnden, 2020-12-07 § 127
- Reglemente för Kommunstyrelsen, 2023-06-12 § 101
- Beslut per capsulam, Barn- och utbildningsnämndens ordförande 2023-10-20
- Beslut per capsulam, Vård- och omsorgsnämndens ordförande 2023-10-30

Förslag till beslut på sammanträdet

Fred Rydberg (KD), Agneta Hägglund (S) och Helene Zeland Bodin (C) yrkar samtliga bifall till förslag till beslut.

Rasmus Kraftelid (HD) yrkar avslag till förslag till beslut.

Beslutsgång

Ordförande ställer bifallsyrkande mot avslagsyrkande och finner att Kommunfullmäktige bifaller kommunstyrelsens förslag till beslut.

Reservation från Håbodemokraterna.

Protokollsanteckning

Protokollsanteckning från Håbodemokraterna:
”Reservation till förmån för avslag.

HåboDemokraterna anser att centralisering är med kostnadseffektivt och var i kommunstyrelsen skeptiska till förslaget. Genom att dela på kostenheten finns stor risk för ökade kostnader och risk för minskad kvalitet för våra barn och äldre. Vi ser även med oro en risk för att kompetens kommer att gå förlorad. Har man gjort en risk och konsekvensanalys innan man fattar ett så stort beslut, för vi kan då inte se någon här? HåboDemokraterna har tagit del av samverkan med de fackliga organisationerna och säger liksom som

JUSTERARE	EXPEDIERAD	SIGNATUR	UTDRAGSBESTYRKNING

kommunal, att vi tror inte detta är en bra lösning och ställer oss inte bakom beslutet.”

Beslutet skickas till:
Samhällsbyggnadsförvaltningen
Barn- och utbildningsnämnden
Vård- och omsorgsnämnden
Ekonomichef
Kommundirektör

JUSTERARE	EXPEDIERAD	SIGNATUR	UTDRAGSBESTYRKNING

Vård- och omsorgsförvaltningen

Niki Mallouppas Carlquist, Nämndsekreterare
niki.mallouppas.carlquist@habo.se

Redovisning av delegationsbeslut

Förslag till beslut

1. Vård- och omsorgsnämnden noterar till protokollet att delegationsbeslut för perioden 2023-11-21 till och med 2024-01-08 är redovisade.

Sammanfattning

Följande delegationsbeslut redovisas:

- Delegation – Protokoll nr 7952 återskildrade beslut i enskilda ärenden, VON 2023-11-21 - 2024-01-08
- Delegationsbeslut Lex Sarah Solängen 2023-09-07

Ekonomiska konsekvenser och finansiering

Beslutet innebär inga ekonomiska konsekvenser.

Barnperspektivet

Beslutet har ingen påverkan ur ett barnperspektiv.

Näringslivsperspektivet

Beslutet har ingen påverkan på näringslivet.

Uppföljning

Beslutet kräver ingen uppföljning.

Beslutsunderlag

- Denna tjänsteskrivelse nr 7936, daterad 2024-01-08.
 - Delegation – Protokoll nr 7952 återskildrade beslut i enskilda ärenden, VON 2023-11-21 - 2024-01-08 nr 7952, daterad 2024-01-11.
 - Delegationsbeslut Lex Sarah Solängen 2023-09-07 nr 7799, daterad 2023-11-23.
-



Vård- och omsorgsförvaltningen
Enligt vård- och omsorgsnämndens delegation

Delegationsbeslut nr 2024/00004 återrapportering

Protokoll över återrapporterade delegationsbeslut i enskilda ärenden

Beslut

1. Förvaltningschef undertecknar protokollet att delegationsbesluten i gruppen bistånd enligt socialtjänstlagen är återrapporterade till förvaltningschef för perioden 2023-11-21 – 2024-01-08.
2. Protokollet anslås på kommunens digitala anslagstavla samt delges nämnden på kommande sammanträde.

Sammanfattning

Vård- och omsorgsnämnden beslutade 2019-01-22 § 14 att utifrån kommunallagen 7 kap. 8 § överlåta återrapportering av myndighetsbeslut till förvaltningschef som i sin tur återrapporterar detta protokoll tillbaka till nämnden.

Förvaltningschef återrapporterar i sin tur detta protokoll tillbaka till nämnden.

Grupp av myndighetsbeslut att återrapportera till förvaltningschef:

Inleda och avsluta utredning, bostad med särskild service, boendestöd, särskilt boende, stödboende/placering, korttidsvistelse, korttidsboende, växelvårdsboende, daglig verksamhet, dagverksamhet, sysselsättning, kontaktperson, personlig assistans, avlösarservice, hemtjänst, hemsjukvård, assisterad egenvård, färdtjänst, riksfärdtjänst, biståndsbedömt trygghetslarm, trygg hemgång, arbetsstödsinsats och avgiftsbeslut.

Antal beslut och respektive insats:

Inleda utredning: 96

Avsluta utredning: 95

Särskilt boende: 2

Korttidsboende: 42

Växelvårdsboende: 3

Dagverksamhet: 2

Kontaktperson: 3

Hemtjänst: 160 (inklusive ledsagning 33, inklusive avlösarservice 11)

Assisterad egenvård: 1

Färdtjänst: 36

Riksfärdtjänst: 8

Biståndsbedömt Trygghetslarm: 33

Hemvårdsbidrag: 0

Avgiftsbeslut: 16

Beslutsunderlag

- De enskilda besluten återfinns i verksamhetssystemet Treserva för aktuell period, *sekretess*.

Detta protokoll delges som delegationsbeslut till vård- och omsorgsnämnden den 2024-01-23.

Protokollet signeras digitalt via systemet Verified av
Förvaltningschef Karin Borgström



Document history

COMPLETED BY ALL:

11.01.2024 10:57

SENT BY OWNER:

Niki Mallouppas Carlquist • 11.01.2024 10:38

DOCUMENT ID:

SJUWP4a_6

ENVELOPE ID:

rKL-vVaOp-SJUWP4a_6

DOCUMENT NAME:

Delegation - Protokoll nr 7937, återrapporterade enskilda beslut, 2023-11-21 - 2024-01-08.pdf

2 pages

Activity log

RECIPIENT	ACTION*	TIMESTAMP (CET)	METHOD	DETAILS
1. Karin Borgström	Signed	11.01.2024 10:57	Email	IP: 212.112.54.2
karin.borgstrom@habo.se	Authenticated	11.01.2024 10:57	Low	IP: 212.112.54.2

* Action describes both the signing and authentication performed by each recipient. Authentication refers to the ID method used to access the document.

Custom events

No custom events related to this document

Verified ensures that the document has been signed according to the method stated above. Copies of signed documents are securely stored by Verified.

To review the signature validity, please open this PDF using Adobe Reader.



GDPR compliant



eIDAS standard



PAdES sealed

Vård- och omsorgsförvaltningen

Niki Mallouppas Carlquist, Nämndsekreterare
niki.mallouppas.carlquist@habo.se**Delegationsbeslut, påtaglig risk för allvarligt missförhållande enligt Lex Sarah, Solängen.****Beslut**

1. Förvaltningschef beslutar att en påtaglig risk för allvarligt missförhållande föreligger enligt 14 kap. 6§ SoL.
2. Förvaltningschef beslutar att händelsen ska anmälas till Inspektionen för vård och omsorg (IVO), enligt 14 kap. 7§SoL.

Sammanfattning

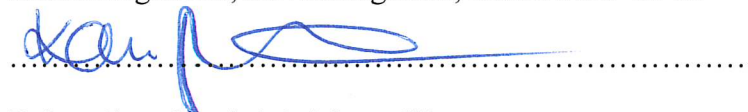
Enligt vård- och omsorgsnämndens delegationsordning *VON 2021/00102 nr 5966 och antagen 2022-02-22 § 19* äger förvaltningschef rätt att besluta om missförhållande eller påtaglig risk för missförhållande föreligger i vård och omsorgsnämndens verksamhet samt besluta om anmälan till IVO vid allvarligt missförhållande eller en påtaglig risk för ett allvarligt missförhållande.

Beslut	Lagrum	Delegat
Beslut om risk för och/eller missförhållande i vård och omsorgsnämndens verksamhet (lex Sarah)	14 kap 6 § SoL	Förvaltningschef
Beslut om att anmäla till IVO om allvarligt missförhållande i vård- och omsorgsnämndens verksamhet (lex Sarah)	14 kap 7 § SoL	Förvaltningschef

Utifrån händelsens allvarliga karaktär skulle en liknande händelse kunna medföra allvarliga konsekvenser gällande liv, säkerhet, fysisk eller psykisk hälsa hos den enskilde. Bedömning görs därför att en påtaglig risk för allvarligt missförhållande föreligger.

Behörig beslutsfattare

Karin Borgström, förvaltningschef, datum 2023-11-23

**Delegationsbeslutet delges till:**

Vård och omsorgsnämnden