

Byggnadsskicket i Håbo

Håbos äldsta bevarade byggnader är sockenkyrkorna i Skokloster, Hågeby, Övergran, Yttergran och Kalmar. De är samtliga uppförda under slutet av 1100-talet eller i början av 1200-talet i romansk stil. En utförligare beskrivning av kyrkornas historia finns i kapitlet *Kyrkorna i Håbo – ett medeltida arv*.

Sockenkyrkorna har använts och vårdats under århundradenas lopp varför de idag finns kvar. Profana byggnader från medeltiden är däremot mycket ovanliga, men det finns några hus i Håbo med medeltida ursprung. Den kanske bäst bevarade byggnaden är det så kallade Medeltidshuset på Biskops-Arnö. I undervåningen finns den gotiska salen som idag används som samlingslokal. Det är en pelarsal med gotiska ribbvalv som troligen är uppförd under tidigt 1300-tal (se bild s. 30). Även den ena flygelbyggnaden har en källarvåning från medeltiden. De båda undervåningarna är de enda resterna som idag finns kvar av den medeltida ärkebiskopsborgen på Biskops-Arnö.

Det gamla slottet vid Skoklosters slott har även det ett medeltida murverk. Under medeltiden fanns här två hus som senare byggdes ihop till ett. Sitt nuvarande utseende fick byggnaden dock först under mitten av 1800-talet.

Det finns dessutom några medeltida källare i Håbo. Under gårdsplanen framför Segerstas herrgård finns en stor senmedeltida källare. Den är sammanlänkad med den södra flygelbyggnadens källarvåning, som eventuellt kan vara från 1500-talet. Källarna är troligen rester av Segerstas tidigare sätesbyggnad.

Under medeltiden var Svannäs en holme helt omfluten av Ekolsunds vatten. I detta strategiska läge uppfördes en befäst sätesgård. Av gården finns idag endast en medeltida källare kvar. Källaren, som har väggar av sten och valv av tegel, har två rum och ett förrum.

Stormaktstidens byggnader

Några byggnader från renässansen finns inte i Håbo, däremot har kommunen Sveriges bäst bevarade barockslott. Skoklosters slott började uppföras vid mitten av 1600-talet. Slottets yttre stod klart 1671 medan inredningsarbetet fortsatte fram till omkring 1700. Stora delar av barockinteriören finns idag kvar. Den stora bankettsalen blev dock aldrig färdigställd och står fortfarande som en arbetsplats från 1600-talet.



Medeltidshuset på Biskops-Arnö är i sina äldsta delar från tidigt 1300-tal. I bakgrunden syns den södra flygelbyggnaden som även den har en källarvåning från medeltiden.



Gamla slottet vid Skoklosters slott har medeltida murar.



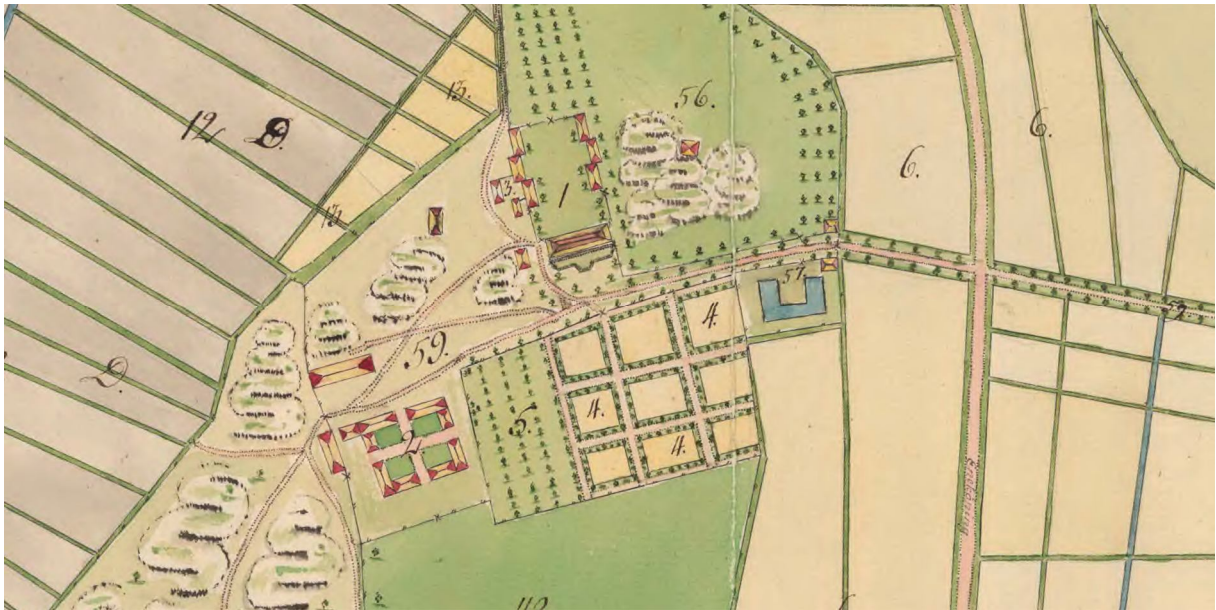
De åttkantiga tornen är mycket viktiga för Skoklosters slotts utseende.

mer medveten utformning. Det var inte endast mangårdens byggnader som designades utan även omgivningarna. Axialitet och symmetri var ledord. Huvudbyggnaden placerades så att den fick ett dominerande läge. Gärna uppe på en liten höjd med vid utsikt över slättlandskapet och/eller Mälaren. Husen fick symmetriskt utformade fasader och branta sadeltak eller brutna tak, vilka båda ofta valmades.

De ursprungliga ritningarna till Skoklosters slott gjordes av den tyske arkitekten Caspar Vogel. De kom senare att bearbetas av Nicodemus Tessin d.ä., Jean De la Vallée och Mattias Spieler, som alla hör till stormaktstidens stora arkitektnamn. Den svenska barocken fick sin inspiration från Frankrike och Italien. Mellan den franska barocken och den svenska finns många likheter, medan Italien vid denna tid stilmässigt låg långt före Sverige. Därför finns det betydligt större likheter mellan den italienska renässansen och den svenska barocken. Skoklosters slott är en tydlig representant för den svenska barocken.

Slottsbyggnaden som är uppförd i tegel har en symmetrisk och storslaget yttre. Den består av fyra längor som omsluter en kvadratisk gård. Längorna har branta valmade sadeltak som är klädda med svartglaserat tegel. I varje hörn finns ett åttkantigt torn som täcks av en kopparklädd huv. Slottet var i första hand ett bostadshus – och inte som under medeltiden en försvarsanläggning – varför tornen mest hade en dekorativ funktion.

Under 1600-talet fanns ca 25 säterier i nuvarande Håbo. För att få räknas som säteri krävdes bland annat en ståndsmässig huvudbyggnad. I slutet av 1600-talet, under den så kallade karolinska tiden, började herrgårdarna ges en allt-



På 1780-talet hade Vi gård en symmetriskt uppbyggd mangård med tre flygelpar. Fägården låg vid denna tid i en fyrkant på den plats där huvuddelen av gårdens ekonomibyggnader ligger idag.

Från huvudbyggnaden utgick en tänkt mittaxel som vanligen betonades med hjälp av en infartsallé. Kring denna mittaxel grupperades mangårdens flygelbyggnader. Ibland fanns endast ett flygelpar. Andra gånger hade man flera. Exempelvis Vi gård hade tre flygelpar som låg efter varandra längs mangårdens sidor. Trädgårdar och parker placerades även de i relation till mittaxeln. De var ofta uppbyggda utifrån ett rutmönster med kvarter som innehöll blommor, formklippta träd och buskar. Ekonomibyggnaderna på Vi låg, som brukligt var på de större gårdarna, samlade i en fyrkant och väl separerade från mangården.

Flygelbyggnaderna på Segersta gård är uppförda i en utpräglad karolinsk stil. Husen, som troligen är byggda i slutet av 1600-talet eller i början av 1700-talet, har båda en närmast kvadratisk plan och branta helvalmade sadeltak. Även Katrinedals huvudbyggnad, som är byggd i början av 1700-talet, är uppförd i karolinsk stil. Mittpartiets murverk kan dock höra till den tidigare huvudbyggnaden som brann ner 1706. Det nuvarande huset har ett brutet och valmat tak och en frontespis som markerar var huvudentrén ligger. Intill Katrinedals huvudbyggnad ligger en ensam flygelbyggnad. Den uppfördes på 1850-talet och hade då ett flackt sadeltak. Vid en ombyggnad på 1930-talet fick taket ett utseende snarlikt huvudbyggnadens. Den har således idag ett karolinskt utseende, men är betydligt yngre.



1



2



3

1. Segersta gårds flyglar, som är uppförda i karolinsk stil kring sekelskiftet 1700, har branta, valmade sadeltak. 2. Katrinedals huvudbyggnad har ett brutet, valmat tak vilket även det är vanligt på hus från början av 1700-talet. 3. Flygelbyggnaden vid Katrinedals gård byggdes om på 1930-talet så att den idag ser ut att vara samtida med huvudbyggnaden.



Krägga herrgård uppfördes på 1830-talet i nyklassicistisk stil.

Nyklassicistiska ideal

I slutet av 1700-talet och i början av 1800-talet var nyklassicismen det rådande stilidealet i Sverige. Många av Mälardalens herrgårdar fick nya huvudbyggnader vid denna tid. Om inte ett nytt hus uppfördes byggdes ofta den äldre huvudbyggnaden om och till så att den stilmässigt stämde med tidens smak.

Kräggas huvudbyggnad uppfördes på 1830-talet som bröllopsgåva åt Agnes Seton av hennes far Patrik Seton. Huset är i en och en halv våning med ett förhöjt mittparti. Den släta, putsade fasaden delas upp av lisener som går vertikalt från takfoten ner till sockeln. Taket är som ofta vid denna tid ett sadeltak.

Åren runt 1730 uppfördes huvudbyggnaden till överstebo-stället Biskops-Arnö efter ritningar av arkitekten Erik Dahlberg. I början av 1800-talet fick den tvåvåninga byggnaden sitt nuvarande utseende med ett flackt sadeltak och en fronton över huvudentrén. De två flygelbyggnaderna, som båda är uppförda kring år 1700, fick även de sitt nuvarande utseende i början av 1800-talet då de byggdes på med ytterligare en våning med sadeltak. De tre husen har alla en mycket stram framtoning med släta fasader. Den huvudsakliga dekorationen är frontonen, huvudentréns omfattning och fönstren som bryter igenom muren.

Bottenvåningen på Segerstas huvudbyggnad är uppförd på 1600-talet. På 1820-talet byggdes huset på med ytterligare en våning och fick då sitt nuvarande utseende med ett brutet tak och en slät fasad som delas upp av vita lisener. Mittpartiet på fram- och baksidan betonas, på samma sätt som på huvudbyggnaden på Biskops-Arnö, med hjälp av en fronton. Även Värsta herrgård byggdes på med ytterligare en våning vid 1800-talets mitt. Huvudbyggnaden på Vi har ett mittparti som fick sitt nuvarande utseende i början av 1800-talet. Det är två våningar högt och har ett flackt sadeltak.



Biskops-Arnö.



Segersta.



Värsta.



Vi.

Ståndsmässig bebyggelse

Herrgårdarna hade ofta en sexdelad plan med hall och sal i mitten. Denna plantyp blev vanlig även för prästgårdar och militära boställen under 1700- och 1800-talen. År 1727 kom en resolution om prästgårdarnas utseende, där den sexdelade planen förespråkades. Kalmar prästgård uppfördes 1740 och hör till en av de äldsta prästgårdarna i Uppland med denna plantyp. Ett annat exempel på sexdelad plan är majorsbostället i Kalmarnäs som uppfördes 1744. Båda byggnaderna är, som brukligt var, uppförda i liggtimmer, men prästgården reveterades på 1870-talet. Timmerhus reveterades ofta under 1800-talet för att likna de större herrgårdarnas och slottens stenhus.

Ytterligare bostadshus i Håbo som har sexdelad plan är förste sergeantbostället i Lundby i Yttergran och fanjunkarbostället i Brunnsta i Övergran.

Även på större bondgårdar uppfördes gärna en ståndsmässig bebyggelse med en huvudbyggnad med sexdelad plan och flygelbyggnader symmetriskt placerade på mangården. Exempelvis Väppeby gård i Kalmars socken uppfördes på detta sätt under andra hälften av 1700-talet. Idag finns endast huvudbyggnaden och den ena flygelbyggnaden kvar. Så sent som 1910 byggdes ett bostadshus vid Nygård i Skoklosters socken med sexdelad planlösning.

Under 1600-talet blev det vanligt att rådhus och herrgårdar rödfärgades. Detta bruk spred sig över tiden allt längre ner i samhällsskikten. Prästgårdar och militärboställen började rödfärgas under 1700-talet. Vid denna tid hade oljefärgen slagit igenom för högreståndsbebyggelsen. Under 1800-talet började bondgårdarnas bostadshus att rödfärgas. Nu blev det istället vanligt att prästgårdarna målades i ljusa oljefärger. Torp och ekonomibygnader började i större utsträckning rödfärgas först under 1800-talets andra hälft.



Kalmar prästgård.



Majorsbostället i Kalmarnäs.

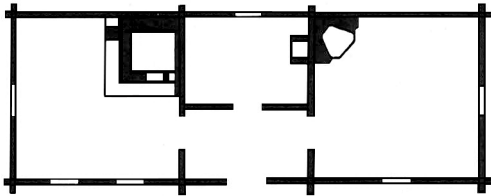
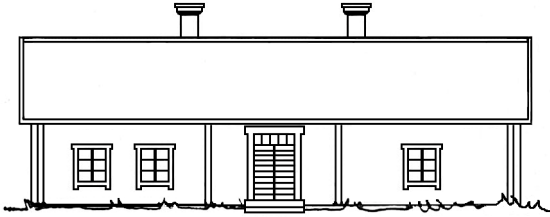


Förste sergeantbostället i Lundby.

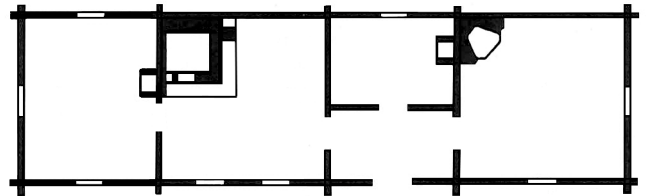


Väppeby gård.

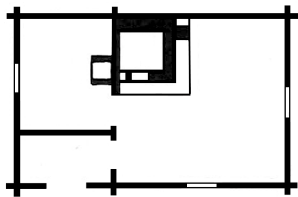
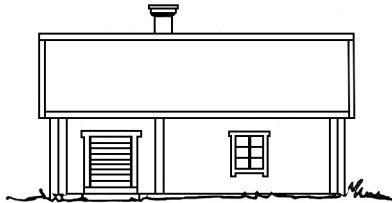
Äldre plantyper



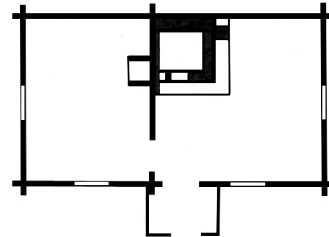
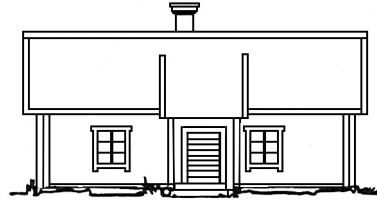
Parstugan var fram till 1800-talets mitt den vanligaste plantypen för boningshus på gårdarna i Håbo.



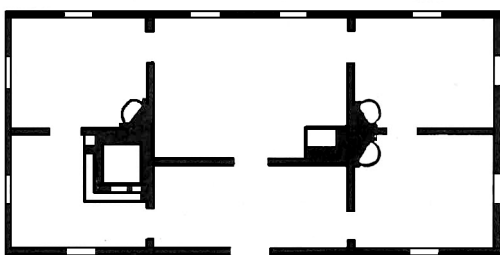
Framkammarsstuga. Under 1800-talet blev det vanligt att bygga till parstugor med en framkammare.



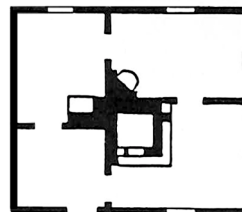
Enkelstugan dominerade torpbebyggelsen i Håbo fram till 1800-talet.



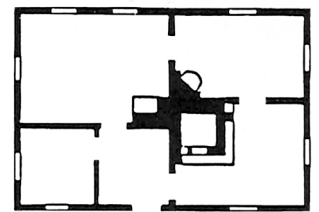
Sidokammarsstugan slog igenom under 1800-talet och är idag den vanligaste plantypen bland Håbos torpbebyggelse.



Den sexdelade planen hörde först till högreståndsmiljöerna, men under 1800-talet blev den även vanlig på större gårdar i Håbo.



Korsplanen blev efter 1850 populär för boningshus på gårdarna i Håbo. I början av 1900-talet blev den även vanlig bland egnahemsbebyggelsen.



Den femdelade planen, som är en utveckling av korsplanen, fick stor utbredning i Uppland både som boningshus på gårdarna och bland egnahemsbebyggelsen.



Vasastugan på Biskops-Arnö är en parstuga som är uppförd under 1600-talet.

Bondemiljöns bostadstyper

Från medeltiden fram till 1800-talets mitt var parstugan den vanligaste bostadstypen på håbotraktens bondgårdar. Parstugan har två rum – dagligstugan och anderstugan – som ligger på var sida om en förstuga och en liten kammare. Vasastugan på Biskops-Arnö är en parstuga som är uppförd på 1680-talet. Den är sannolikt Håbos äldsta bevarade parstuga. Flera parstugor finns i Skoklosters socken, till exempel i Kaddala, Apalle, Råberga och Flasta. Ytterligare parstugor finns vid Rölunda gård i Häggeby, på Skrikjädra gård och i Sandvik, båda i Övergrans socken. Parstugor var dock inte enbart förbehållet gårdarna. Hatet i Skoklosters socken och Ängstorpet vid Rölunda i Häggeby socken är torp med beva-



Torpet Hatet i Skokloster är en parstuga från tidigt 1800-tal. Många av husets ursprungliga byggnadsdetaljer finns kvar.



Framkammerstuga i Apalle i Skoklosters socken.



En påbyggd parstuga finns i Stavsund i Skoklosters socken.



Gyllendal i Kalmar socken har en sexdelad planlösning.



I Salsta i Skoklosters socken finns ett bostadshus med korsplan.

rade parstugor. När välståndet ökade var det inte ovanligt att parstugorna byggdes till med en eller två kamrare. De blev då så kallade framkammerstugor. I exempelvis Apalle och Salsta, båda i Skoklosters socken, finns framkammerstugor.

Under slutet av 1700-talet och under 1800-talet försågs, som tidiager har nämnts, en del bondgårdar med ett bostadshus med sexdelad plan. Mangården fick även den ofta en herrgårdsliknande prägel med parställda uthus. Gyllendal, i närheten av Kalmar kyrka, uppfördes på detta sätt när gården flyttade ut från Frösunda by efter 1760-talets storskifte.

Under 1800-talet byggdes ibland bostadshusen på med en våning. Vanligast var, som tidigare har skildrats, att det var herrgårdarna som fick en ytterligare våning. Men även prästgårdar och bondgårdar försågs ibland med en övervåning. Övergrans prästgård förstörades till exempel på detta sätt under 1800-talet. Stavsunds sjökrog fick likaledes en övervåning vid mitten av 1800-talet.

Den bredare plantypen, i form av korsplanen eller den femdelade planen, slog igenom under 1800-talets andra hälft. Den blev vanlig på gårdar och under 1900-talet även bland egnehemsbebyggelsen både på landsbygden och i tätorter. Den var mer värmeekonomisk är de långsmala parstugorna då rummen samlades kring en centralt placerad murstock. När husen blev bredare blev de även högre än de äldre husen, eftersom man fortfarande hade samma taklutning. I exempelvis Salsta, i Skokloster, finns ett bostadshus med en korsformig plan som är uppförd under 1850-talet. I Uppland var framför allt den femdelade planen vanlig under andra hälften av 1800-talet och en bit in på 1900-talet. I exempelvis Sanda och

Sjusta i Skoklosters socken och i Torresta i Kalmars socken uppfördes bostadshus av denna typ.

Bland torpen var enkelstugan den vanligaste plantypen fram till 1800-talet. Mjölnerbostaden vid Vi gård i Övergran och torpet Plåtens i Häggeby är exempel på enkelstugor som är uppförda på 1700-talet. Färjestaden i närheten av Biskops-Arnö i Övergran och Kvarnkojan vid Grans by i Yttergran har enkelstugor som är uppförda under 1800-talets andra hälft.

I Håbo slog sidokammarstugan igenom på bredfront under 1800-talet varför det är den absolut vanligaste planformen bland de torp som idag finns bevarade. De allra flesta sidokammarstugorna har idag en tillbyggd förstuga. Många har numera även en inredd vind. I vissa fall finns en utvändig trappa till vindsrummet. Detta är exempelvis vanligt bland torpen i Skoklosters socken. I andra fall har man en förstuga i två våningar som fungerar som trapphus. De flesta torp har sadeltak. I enstaka fall har bostadshusen getts ett brutet tak för att på så sätt få en större vind.

Fram till slutet av 1800-talet var i stort sett alla hus i Håbo som uppfördes på torp och gårdar av liggtimmer. Under en kort period i slutet av århundradet användes skiftesverk framför allt för ekonomibyggnader, men när sågverksindustrin slog igenom blev det mycket enklare och billigare att använda plank och bräder än timmer. Runt sekelskiftet 1900 byggdes många bostadshus med plankväggar, men ganska snart började man bygga hus med regelstomme. Ekonomibyggnader uppfördes vanligen med enkel brädfodring. De stora, moderna ladugårdarna som uppfördes vid denna tid fick i stället ofta murar av tegel eller gråsten.



Torresta gård har ett bostadshus med femdelad plan.



Plåtens i Vreta i Häggeby socken har en enkelstuga från 1700-talet.

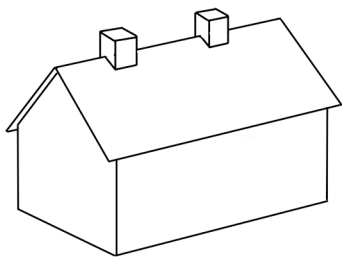


Torpet Bastängen vid Katrinedal har en sidokammarstuga.



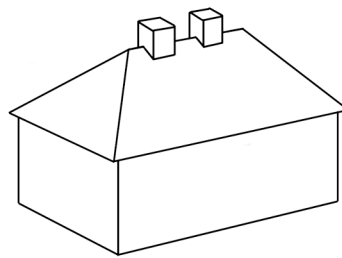
På Brunnsta malm ligger en sidokammarstuga med inredd vind.

Tak- och fönstertyper



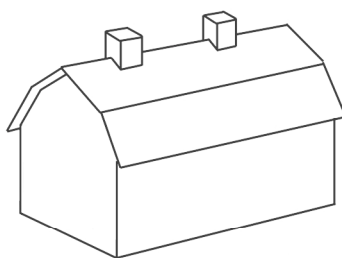
Sadeltak

Taket har två släta takfall som möts i en "sadel". Den vanligaste takformen på hus i Håbo oavsett ålder. Taklutningen varierar beroende på vilken taktäckning som taket hade när det byggdes.



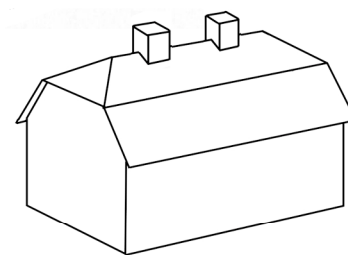
Valmat sadeltak

Gavelspetsarna har skurits av så att ett triangelformat takfall bildats. Taket kan antingen vara helvalmat, som på bilden, eller halvvalmat. Valmade tak förekommer från 1600-talet fram till idag.



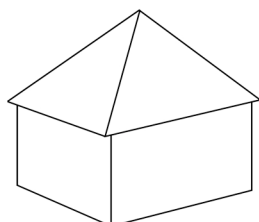
Brutet tak

Ett brutet tak har två fall på varje långsida. Det kallas även för mansardtak efter den franske 1600-talsarkitekten F. Mansart. Vanlig takform på högre standsbebyggelse under 1600- och 1700-talen. I början och i slutet av 1900-talet har takformen varit populär på villor.



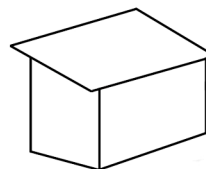
Brutet, valmat tak

Det brutna taket valmas ofta. Antingen är det halvvalmat, som på bilden, eller helvalmat. Då får det två takfall på varje kortsida.



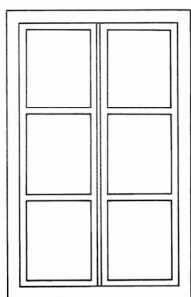
Tälttak

Taket har lika många takfall som byggnaden har sidor. Har byggnaden en kvadratisk planform kallas taket för pyramidtak. Vanlig takform på flyglar och magasin på större herrgårdar och gods under 1600- och 1700-talen.



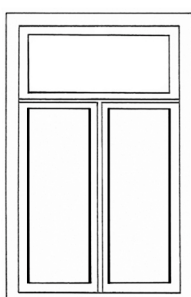
Pulpettak

Ett tak med endast ett takfall. Mycket vanligt på enklare byggnader, skjul och utedass.



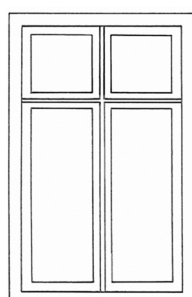
Spröjsat fönster

Den vanligaste fönstertypen fram till slutet av 1800-talet och under tjugotalsskissismen. Antalet rutor kan variera, men oftast har fönstren sex rutor delade på två fönsterluster.



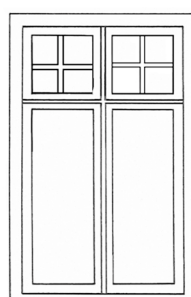
T-fönster

Vanlig fönstertyp under decennierna kring sekelskiftet 1900. Fönstret har tre fönsterluster.



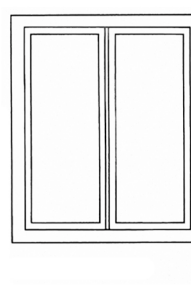
Korspostfönster

Blev populär ca ett decennium efter T-fönstret. Fönstret har fyra fönsterluster.



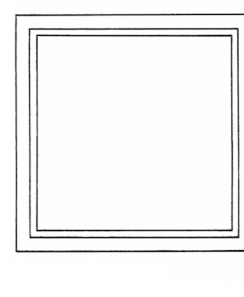
Korspostfönster med spröjsad överdel

Vanlig fönstertyp kring sekelskiftet 1900. Fönstret har fyra fönsterluster.



Tvåluftsfönster

Denna fönstertyp är mycket vanlig på hus från 1930-talet och framåt. Fönstret har två fönsterluster.



Perspektivfönster

Även denna fönstertyp förekommer ofta på hus från 1930-talet och framåt. Fönstret är bredare än övriga fönstertyper och har endast en fönsterluster.

Villastilar under 1900-talet

Fram till sekelskiftet 1900 bodde de flesta människor antingen på landet i bostäder som var relaterade till jordbruket – bondgårdar, statarbostäder, torp eller backstugor – eller så bodde de i lägenheter eller stadsgårdar i någon av Sveriges städer. Förhållandena inne i städerna var ofta undermåliga och farsoter såsom kolera och TBC vanliga. Runt sekelskiftet 1900 upptäcktes att det var vanligare med TBC bland personer som bodde i hus som var mörka och fuktiga. Att flytta ut på landet blev en populär lösning för att få ett hälsosammare liv. Under första delen av 1900-talet var det möjligt att få egnahemslån där man lånade 90 % av kostnaden. Resterande 10 % bestod av eget arbete. Eftersom ingen hög egeninsats krävdes blev det möjligt att skaffa ett eget hus för familjer med lägre inkomster. Egnahemslånen kom i första hand till för att stävja den höga emigrationen, men hjälpte även många andra grupper av människor. Tätorter uppstod runt de stora städerna och längs med stambanorna. Många familjeförsörjare hade arbete inne i städerna och valde att pendla långa sträckor för att familjen skulle kunna få ett hälsosammare liv.

Den disponibla inkomsten ökade markant under slutet av 1950- och 1960-talen. Många fick råd att både ha ett permanentboende och en sommarstuga eller sportstuga. Tanken med en sportstuga är att man med utgångspunkt från den ska ha möjlighet att njuta av friluftsliv och sport året runt. Det gör att sportstugan – till skillnad från sommarstugan – är vinterbonad. Många av de sommarstuge- och sportstugeområden som växte upp i Håbo, till exempel Fånäs, har senare successivt omvandlats till områden med enbart permanentboende.



Den svenska röda villan

När villabyggandet ökade runt sekelskiftet 1900 var den svenska röda villan en vanlig hustyp. Majoriteten av dem som flyttade till förortskommuner och stationssamhällen kom ursprungligen från landsbygden. För många var det naturligt att söka inspiration från de byggnadstraditioner som de var vana vid. Även arkitektkåren intresserade sig vid denna tid för den svenska röda stugan. Träbyggnader med röd falufärg och vita knutar blev en symbol för svenskhet. Idéerna kring den röda stugan hänger i hög grad samman med nationalromantikens tankegod.

Villorna är byggda i trä och vanligen uppförda med plankvägg. Planen är ofta asymmetrisk. Panelen kan antingen var liggande eller stående. Fönstren är sexrutiga eller med två fönsterluffer nertill och små rutor upptill. Taken är ofta sadeltak klädda med rött tegel, men närmare 1920-talet blev brutna tak vanliga. Denna villatyp var väldigt populär och hus i denna stil byggdes ända in på 1930-talet.

Byggnadsskicket i Håbo



Jugend

I slutet av 1800-talet slog jugend eller art nouveau igenom i Europa. Det var den första stilen sedan gotiken som inte var direkt influerad av antiken vilket bland annat visar sig i att byggnaderna ofta har en asymmetrisk uppbyggnad. Slingrande växtornamentik är vanliga inslag på fasader och byggnadsdetaljer. Husen är oftast putsade i ljusa färger och smidesjärn används till balkonger och trapppracken. Den renodlade jugenden slog inte helt igenom i Sverige, men det finns många byggnader där jugend har blandats med andra stilar, exempelvis nationalromantik. Hus i denna stil uppfördes fram till en bit in på 1910-talet. Den vänstra bilden visar museet Biotopia i Uppsala som har en utpräglad jugendstil. I Håbo finns endast ett par hus i denna stil.



Nationalromantik

I början av 1900-talet blev nationalromantiken det rådande stilidealet i Sverige. Stilen är inspirerad av äldre inhemsk byggnadstradition, främst medeltid, vikingatid och allmogebbyggelsen i Dalarna, men den har även förebilder i Tyskland, Danmark och England. De flesta europeiska länder hade under 1910-talet sin egen nationalromantik – uppbackad av de nationalistiska strömningarna i samband med första världskriget.

Inom hyreshusbebyggelsen brukar man räkna nationalromantiken till 1910-talet. Stilutvecklingen inom villabebyggelsen släpar dock efter några år, så därför finns det nationalromantiska villor som är byggda även under 1920-talet.

Arkitekterna eftersträvade under denna tid äkthet i materialen. Det skulle vara natursten, tegel och trä, inte gips och puts som hade varit vanliga material under senare delen av 1800-talet. Fönstren är ofta smårutiga, vilket ska påminna om äldre tider då man inte kunde göra stora fönsterglas. Taken, som ofta är stora, kan ha höga branta takfall. Taktäckningen består av plåt eller taktegel som ibland är glaserat och då ofta grönt. Vissa hus har en utkragad övervåning, vilket ansågs ge ett ålderdomligt utseende. Fasaderna var ursprungligen ofta bruna eller röda. Ingången markerades vanligen med ett utsirat skärmtak eller en veranda.



Tjugotalsklassicism

På 1920-talet sökte arkitekterna inspiration från 1700-talets och det tidiga 1800-talets klassicism. Såsom all klassicism utgår denna stil från antikens formvärld. Detaljer från de grekiska och romerska templen används, till exempel pelare och tempelgavlar. Klassicism kännetecknas även av symmetri och harmoni. Ingången är ofta placerad centralt och fönstren är jämnt fördelade över fasaden.

Tjugotalsklassicismen känns lätt igen på sina sexrutiga eller fyrrutiga fönster. Inom villabyggelsen är det vanligt med fasader i liggande träpanel i gult, grått eller rött. Taken är ofta brutna och har vanligen enkupigt tegel. Tjugotalsklassicismen blev populär inom villabyggandet och det finns många hus i denna stil som är uppförda en bra bit in på 1930-talet.



Funktionalism

Efter första världskriget började radikala arkitekter i Europa att sträva efter en helt ny arkitektur som passade det moderna industrialiserade samhället. Man eftersträvade ett industriellt och rationellt byggande, men det skulle dröja ytterligare några årtionden innan det blev verklighet.

Modernismen, eller funktionalismen som stilen ofta kallas i Sverige, slog igenom på allvar i Sverige i samband med Stockholmsutställningen 1930. Kooperativa förbundet, KF, hade ett eget arkitektkontor som tidigt anammade stilen vilket gjorde att funktionalismen snabbt slog igenom på bred front i Sverige.

Byggnaderna är oftast slätputsade i ljusa färger: vitt, ljusrosa eller ljusockra. Många hus har en kubisk form. Det är vanligt med platta tak och släta, runda pelare. Fönstren är stora och utan spröjs. Det är vanligt med fönster och balkonger som går runt hörn. Inspirationen från atlantångare är ofta påtaglig i form av räcken som ser ut som relingar och runda kabyssfönster.

Den exklusivare funktionalismen slog inte igenom bland villabyggelsen i Håbo. De hus som byggdes i den nya stilen här har i stället ofta ljusa träfasader eller putsfasader med ospröjsade fönster och flacka sadel- eller pyramidtak.



Funktionalism med traditionella inslag

Under 1940-talet gick den riktigt strama funktionalismen tillbaka. I och med andra världskriget blev det svårt att få tag i betong till väggarna och olja som behövdes för asfalten man hade på de platta taken. 1930-talsfunktionalismen sågs dessutom av många som alltför stram och kylig för att passa det kalla klimatet i Norden. Istället byggdes hus med det traditionella materialet tegel, gärna putsade med grov puts.

En- och tvåvåningshus med rektangulär form och sadeltak var vanliga under 1940-talet. Radhus slog igenom i Sverige vid slutet av 1950-talet. Håbos första radhuslänga ligger vid Kanalvägen och uppfördes i början av 1960-talet. Puts och tegel är de dominerande fasadmaterialet. Färgskalan går i mättade jordfärger: grått, brunt, ockra och grönt. Det är vanligt med stora, ospröjsade fönster och tvåluftsfönster. Tidstypiskt är också vita fönsteromfattningar och mönstermurning i tegel runt entrédörrarna.



Rekordåren

Tiden mellan 1960 och 1974 brukar kallas för rekordåren på grund av den höga nybyggnadstakten. I början av 1960-talet var bostadsbristen akut i Sverige. Dessutom var många av de befintliga husen undermåliga. För att komma tillrätta med problemet beslutade riksdagen att det skulle byggas en miljon bostäder mellan åren 1965 och 1974, senare kallat för miljonprogrammet. Man satsade helhjärtat på ett rationellt byggande med prefabricerade byggnadselement både för flerbostadshus och småhus. Av de bostäder som byggdes under denna tid var en tredjedel radhus och villor.

Det var vanligt att man blandade olika fasadmaterial på småhus vid denna tid såsom rött tegel och vitt mexitegel. Indragna balkonger är populära, ofta längs husets långsida. Taken är ibland platta med en kraftigt markerad takfot i mörkt trä. Det byggs också mer traditionella trähus med röd eller gul stående panel och sadeltak. Fönstren är stora, saknar spröjs och har ibland ett litet vädringsfönster vid sidan. Under denna period byggdes flera stora villa- och radhusområden runt Bålsta, till exempel Väftebyberget. De nya villaområdena i Kalmars socken lades ofta i anslutning till de gamla byarna.



Postmodernism

Reaktionen mot rekordårens byggnader blev vid mitten av 1970-talet stark. Man ansåg att det rationella byggandet hade lett till stereotypa och tråkiga miljöer. Arkitekterna började åter blicka tillbaka på tidigare stilar. Produktionen av stora, höga flerbostadshus minskade drastiskt under andra hälften av 1970-talet, samtidigt som småhusbyggandet ökade. Utöver kritiken mot miljonprogrammets stora områden berodde denna omsvängning på att de dåvarande lånereglerna och den höga inflationen gjorde det mycket fördelaktigt att bo i villa.

Inom villabebyggelsen dominerade vid denna tid träfasader med stående panel i olika färger. Husen har ofta branta sadeltak med inredd vind och takfönster. Vinden har ibland en indragen balkong på gaveln. Under slutet av 1970-talet minskade storleken på fönstren till följd av oljekrisen. På 1980-talet blev spröjsade fönster, burspråk och verandor med svarvade stolpar populära. Kataloghusen var under 1980-talet ofta inspirerade av den traditionella herrgården med en symmetrisk plan, takkupor och brutna tak. Utbyggnadstakten var mycket hög i Håbo kommun under dessa år och villaområdena fortsatte att grupperas i bystrukturer. Även äldre villaområden såsom Fånäs förtätades med nya villor enligt tidens mode.



Nymodernism och nystilar

Under 1990-talet blev modernismen (eller funktionalismen) åter populär. Arkitekterna lät sig inspireras av den tidiga funktionalismen från 1930-talet och ritade vita, putsade hus med stora plana ytor och flacka tak. Även tjugotalsklassicismen var en stor inspirationskälla. Variationen i bebyggelsen ökade och det lades stor vikt vid fasadernas utformning. Äldre villaområden förtätades med villor och bostadsrättslägenheter i tvåvåningshus. Det blev populärt med vardagsrum med dubbel takhöjd och öppen planlösning där kök och vardagsrum flöt ihop.

Träfasader dominerade även under denna tid bland småhusbebyggelsen. Inspirationen från herrgårdsmiljöer var fortfarande stor, framför allt bland kataloghus. I områden som byggdes av byggnadsfirmor var husen ofta inspirerade av 1930-talets funktionalism, med släta träfasader i vitt eller grått och med flacka sadeltak, eller av den svenska allmogebebyggelsen med röd panel och pittoreska detaljer, till exempel torvtak. Exempel på den senare stilen i Håbo är BoKlok husen i Viby äng. Kedjehusen vid Hälledagsvägen i Kalmarstrand är däremot tydligt inspirerade av både modernismen och traditionell allmogebebyggelse.



Radhusen vid Kanalvägen är byggda i början av 1960-talet.